



Programme de valorisation du bassin versant de la Lergue

Dossier d'instruction administrative
Pièce n°6 : Incidence Natura 2000

Version 0

Juin 2018

Opération financée par l'agence de l'eau R. M. C., la région Occitanie et le Département de l'Hérault



Mandataire



1940 Route des Cévennes - 30 200 BAGNOLS s/CEZE
Tel : 04.66.89.63.52 Fax : 04.66.89.63.56
E-mail : riparia@riparia.fr Web : www.riparia.fr
SARL - APE : 7112B - SIRET : 499 280 477 00013



Jean-Laurent Hentz

Expert naturaliste

Mas du Boschet Neuf

1059E, chemin du Mas du Consul

30300 Beaucaire

Tél. : 06 19 16 06 96

Mail : jl@jlhentz.fr

Siret : 75267909200011

**Etude des incidences NATURA 2000
du plan de gestion 2018-2023
des ripisylves de la Lergue
(Hérault - Aveyron).**

Juin 2018

Pelophylax cf. perei
Rhagonycha nigriventris
Sisymbrella aspera
Ophioglossum vulgatum
prairie humide des Rives
source pétifiante en forêt

Sommaire

Introduction	p.3
Zone d'étude	p. 3
Présentation du plan de gestion	p. 5
Présentation des actions de la DIG	p. 5
Enjeux NATURA 2000	p. 9
Incidences sur les habitats NATURA 2000	p. 13
Incidences sur les espèces NATURA 2000	p. 17
Flore	p. 17
Mammifères aquatiques	p. 19
Chiroptères	p. 20
Oiseaux	p. 21
Reptiles	p. 22
Amphibiens	p. 23
Poissons	p. 23
Crustacés	p. 24
Insectes	p. 24
Mollusques	p. 25
Conclusion	p. 26
Illustrations :	
Carte 1 : Zones de Protection Spéciale - Lergue	p. 2
Carte 2 : Zones de Protection Spéciale - Vis	p. 4
Carte 3 : Sites d'Importance Communautaire - Lergue	p. 6
Carte 4 : Sites d'Importance Communautaire - Vis	p. 8
Quelques vues des habitats	p. 14
Quelques vues des espèces	p. 18

Carte 1 : Zones de Protection Spéciale - Lergue



Introduction

Dans la continuité du *Plan de gestion des boisements de berges de la Lergue et des principaux affluents pour la période 2012-2017*, la Communauté de Communes Lodévois et Larzac met en place un deuxième programme de 5 ans articulé autour d'actions de gestion du boisement de berge, de gestion des atterrissements et d'amélioration de la qualité environnementale (restauration des habitats, traitement des plantes invasives, valorisation des zones humides).

En parallèle de cette réflexion, la Communauté de Communes Lodévois Larzac a participé depuis 2016 au pré-inventaire des zones humides du bassin versant de l'Hérault, animé par l'EPTB Fleuve Hérault. Les échanges organisés dans ce contexte ont apporté une sensibilité nouvelle pour le porteur de projet, intégrée dans ce nouveau plan de gestion.

Enfin, une partie du territoire concerné par le plan de gestion est située dans un ou deux sites NATURA 2000 : Causse du Larzac et Contreforts du Larzac.

Le présent document rappelle brièvement les actions envisagées, les enjeux concernés par ces sites NATURA 2000 et discute des incidences apportées par le projet sur les populations d'espèces et les habitats à enjeu patrimonial européen.

Zone d'étude

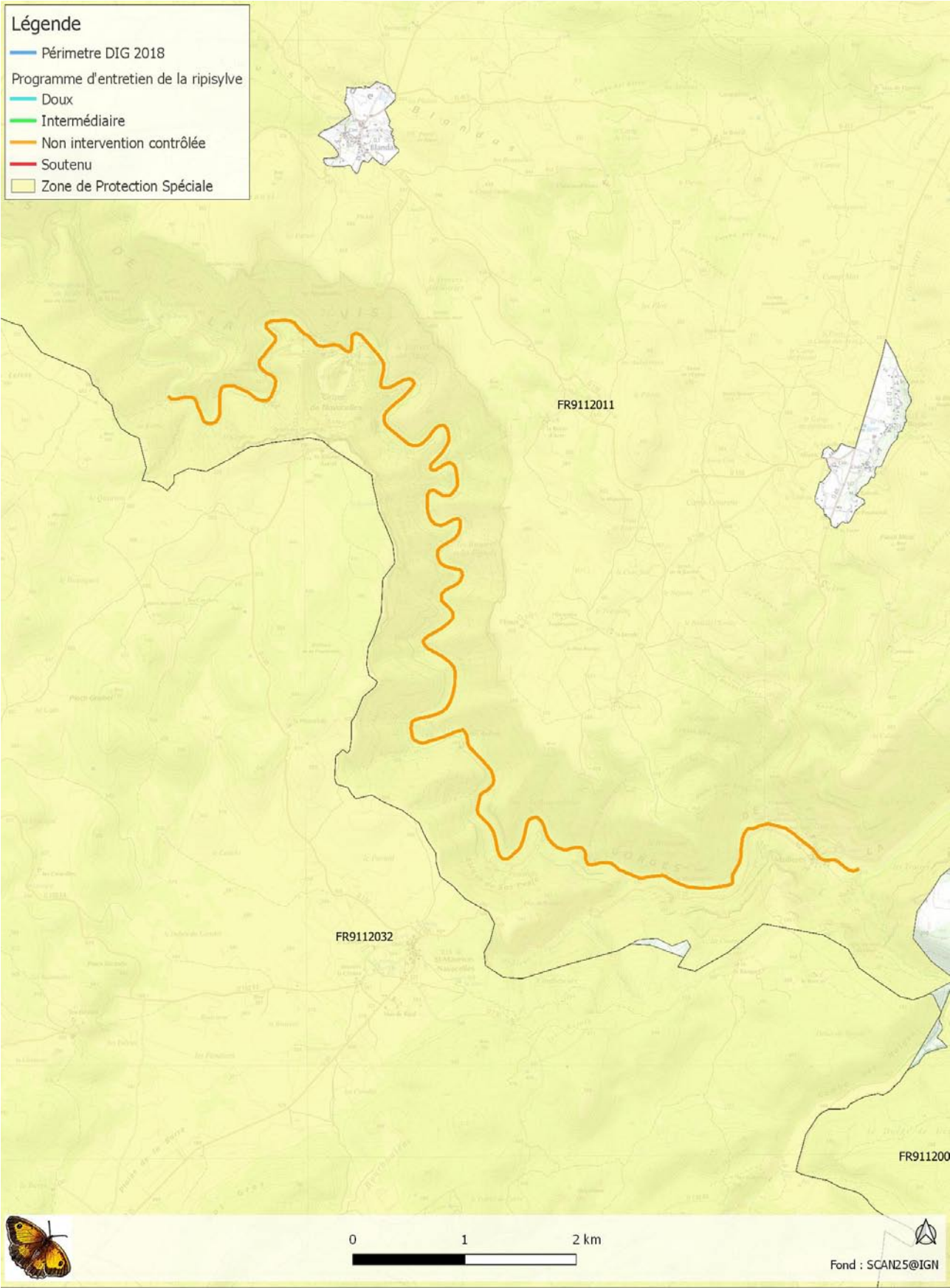
La zone d'étude couvre potentiellement une très grande surface : le bassin versant de la Lergue et le bassin versant de la Vis.

Cependant, les actions projetées concernant essentiellement les boisements de berges, les secteurs d'atterrissement et quelques secteurs soumis au développement de plantes invasives, la superficie est ainsi restreinte aux abords des principaux cours d'eau : Lergue et Marguerite amont de Sallèle-du-Bosc, Maro, Aubaygues, Soulandres, Laurounet, Breze et Primelle, ainsi que la Vis depuis le Cirque de Navacelles (amont) jusqu'à Madières (aval).

La considération des ripisylves (notamment) comme étant des habitats de zones humides fonctionnelles est directement intégrée dans les réflexions d'actions.

En complément, un travail est actuellement mené sur la préservation et la valorisation de quelques zones humides (prairies humides des Rives, zones humides de pente et sources pétrifiantes du cirque de Labeil, végétation rivulaire de la Marguerite à Saint-Jean-de-la-Blaquière). Ce travail aboutira, indépendamment du plan de gestion, à des propositions de réflexions ou d'actions à mener par la collectivité en faveur des zones humides. Le cas échéant, les projets envisagés feront l'objet d'une étude des incidences NATURA 2000 propre.

Carte 2 : Zones de Protection Spéciale - Vis



Présentation du plan de gestion

Au total, le programme d'actions couvre environ 100 kilomètres de cours d'eau.

Le bureau d'études RIPARIA a effectué des relevés de terrain au printemps 2018 sur 70 kilomètres, conformément à la commande de la collectivité, afin de qualifier la qualité des ripisylve et autres habitats de berges, et de relever précisément les points de discussion : zones de fragilité, décharges sauvages, passages de conduites, plantes invasives, etc. Un rapport spécifique est produit et consultable à cet effet.

La Communauté de Communes Lodévois et Larzac ajoute 30 kilomètres à cet inventaire : secteurs déjà pris en considération dans le précédent plan de gestion, zones connues pour leur bonne qualité intrinsèque. De fait, les prospections de terrain menées par RIPARIA ont été orientées sur les secteurs les plus abîmés, et demandant potentiellement une intervention.

Les secteurs de cours d'eau se voient attribuer un caractère concernant le type d'action à réaliser.

Présentation des actions de la DIG

Ces actions sont présentées en détail dans le plan de gestion (action et localisation des travaux envisagés) : nous reprenons ici une information simplifiée pour permettre au lecteur de bien apprécier lesdites actions.

Pour ce qui concerne la réflexion menée sur les incidences NATURA 2000, il est bien précisé que la Déclaration d'Intérêt Général portée par la Communauté de Communes Lodévois-Larzac s'applique seulement aux intervention d'entretien courant, de plantations, de gestion des atterrissements et de lutte contre la Renouée du Japon.

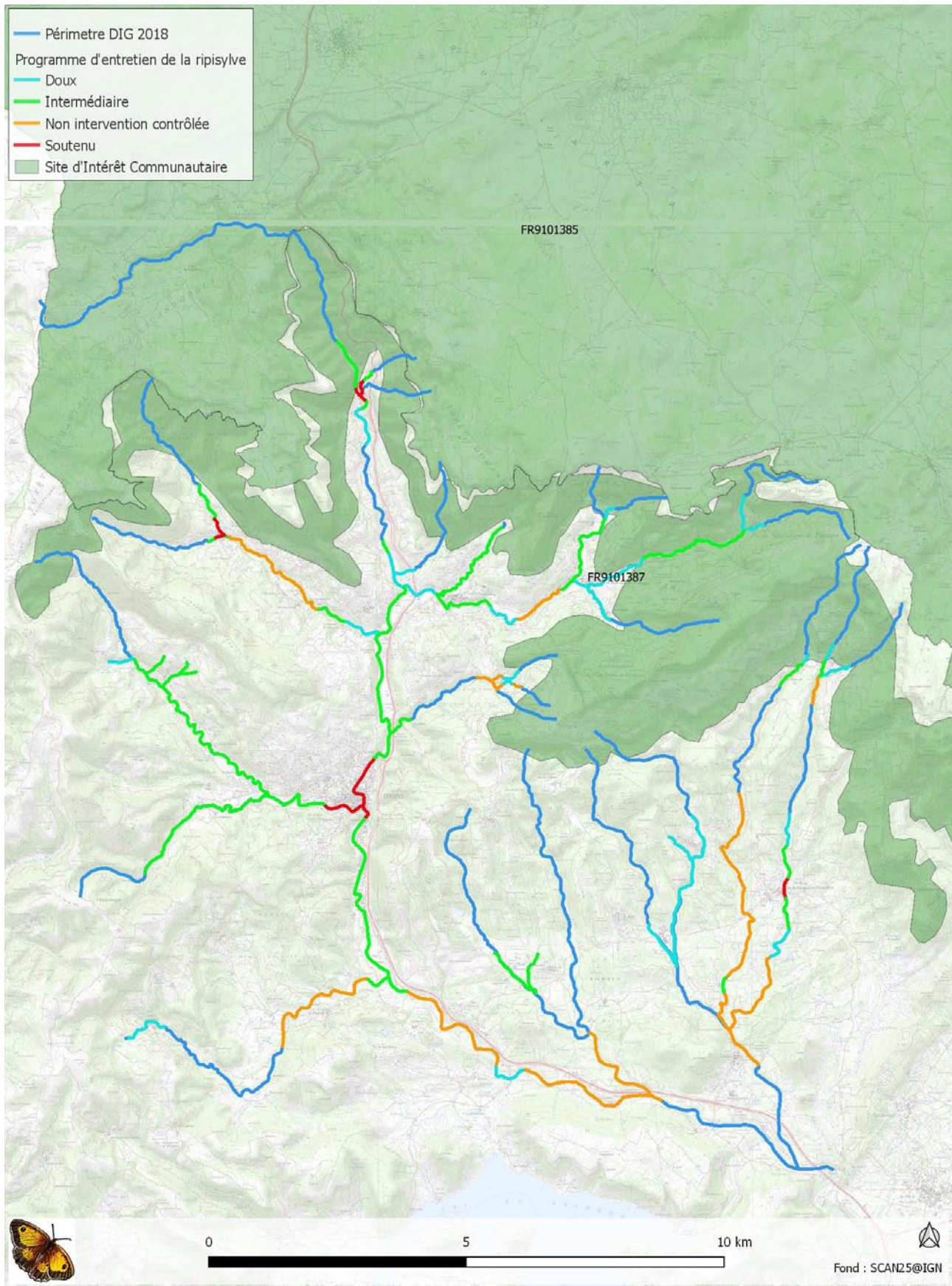
Les autres thématiques du plan de gestion, dans le cas où elles devraient être mises en oeuvre, feront l'objet des procédures réglementaires habituelles en lien avec les services de l'Etat : elles ne sont donc pas discutées dans le présent document.

5

Quatre typologies d'intervention ont été retenues :

- **non intervention** - pas d'intervention programmée, surveillance quinquennale, intervention uniquement en cas de gestion post-crue (avec problème avéré) ; ces secteurs correspondent aux zones « naturelles » et ne présentant pas de désordre particulier,
- **entretien doux** - intervention quinquennales avec un objectif de préservation de la végétation et d'une ripisylve en bon état de conservation ; enlèvement non systématique des bois morts en lien avec un risque avéré de création d'embâcle,
- **entretien intermédiaire** aux abords des secteurs urbanisés à enjeu hydraulique - intervention triennale avec abattage préventif des arbres et enlèvement des bois morts présentant un risque avéré de création d'embâcle, dans un contexte de préservation et restauration de la ripisylve,
- **entretien soutenu** dans les secteurs urbanisés - intervention annuelle ou biennale, avec désencombrement du lit, débroussaillage systématique, abattage préventif des arbres et enlèvement des bois morts présentant un risque avéré de création d'embâcle.

Carte 3 : Sites d'Importance Communautaire - Lergue



Les cumuls des secteurs de cours d'eau concernés par chaque type d'action sont présentés dans le tableau suivant.

Intervention :	Secteur RIPARIA	Complément	Total
Non intervention	22 067,9	18 083,1	40 151,0
Entretien doux	14 164,6	4 989,1	19 153,7
Entretien intermédiaire	29 651,0	7 010,6	36 661,6
Entretien soutenu	3 930,2	0,0	3 930,2
Total	69 813,7	30 082,8	99 896,5

Reconstitution de la ripisylve

Certains secteurs très dégradés pourront faire l'objet d'une action de reconstitution des boisements de berge. L'objectif est à la fois hydraulique (atténuer les problématiques d'érosion en contexte urbain ou à fort enjeu socio-économique) et fonctionnel de la zone humide (permettre à la ripisylve de jouer son rôle pour les trois fonctions hydrologique, biogéochimique et écologique).

Cette reconstitution passe essentiellement par un travail des berges et une plantation d'arbres et arbustes (d'essences autochtones et appropriées au site).

Gestion des atterrissements

Cette action a un double objectif : la non aggravation du risque inondation dans les secteurs à enjeux hydraulique et humain forts et la remise en mouvement des sédiments afin d'assurer la recharge sédimentaire des secteurs aval.

Cette gestion est réalisée essentiellement par une intervention ponctuelle de scarification de la surface des sédiments pour limiter le développement de la végétation (qui augmente la cohésion de l'atterrissement) et faciliter la reprise de sédiments par les crues.

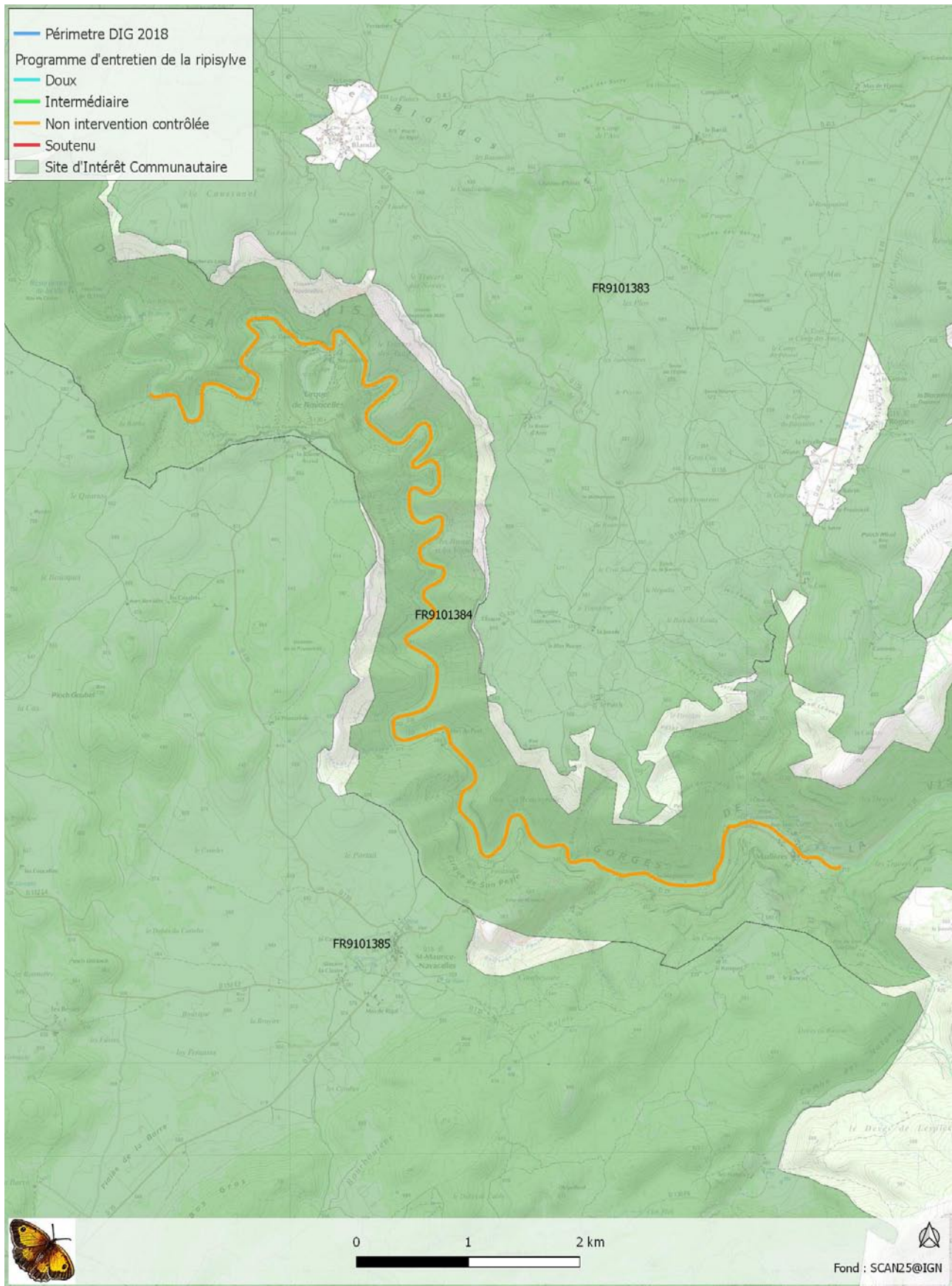
Lutte contre les plantes invasives

Sont visées la Renouée du Japon, dans la continuité du précédent plan de gestion, et la Canne de Provence, en fonction des travaux envisagés (notamment de restauration de berges et reconstitution de ripisylve).

Il semble pertinent de tenter une éradication de la Renouée du Japon sur quelques sites restreints mais pouvant générer une expansion massive de cette espèce très dynamique.

Au contraire, au vu de l'implantation très importante de la Canne de Provence, le plan de gestion d'intègre pas une démarche de destruction généralisée et systématique de cette espèce ; les actions d'éradication ponctuelles sont donc limitées aux secteurs de travaux visant un autre objectif.

Carte 4 : Sites d'Importance Communautaire - Vis



Enjeux NATURA 2000

Préalable : nous reprenons ici les informations mises à disposition sur le site de l'INPN (Inventaire National du Patrimoine Naturel) qui propose, pour chaque site NATURA 2000, différents accès au Formulaire Standard de Données - FSD. Une certaine incertitude règne du fait de la non cohérence entre les mentions du document proposé en téléchargement (au format .pdf) et les mentions données directement sous format Internet dans les pages de l'INPN. Nous pensons ne pas avoir omis d'espèce à fort enjeu patrimonial lors de notre consultation du 20 juin 2018.

ZPS FR9112032 - Causse du Larzac

Couvrant une superficie de 29 555 ha, ce site NATURA 2000 concerne 15 communes du Causse du Larzac. Parmi les 17 espèces mentionnées, seul le **Pic noir** *Dryocopus martius* fréquente éventuellement les ripisylves. Les autres espèces n'ont pas de lien fonctionnel particulier avec les zones humides ou les cours d'eau.

ZPS FR9112004 - Hautes Garrigues du Montpelliéraines

Vaste site couvrant 45 444 hectares étendus depuis Saint-Privat (à l'Ouest) jusqu'à la limite du Gard vers Sommières (à l'Est). 37 communes sont concernées.

Parmi les 19 espèces d'oiseaux citées, 3 sont liées aux ripisylves et aux cours d'eau : le **Martin-pêcheur**, le **Milan noir** *Milvus migrans* et le **Rollier** *Coracias garrulus*. Les autres espèces n'ont pas de lien fonctionnel particulier avec les zones humides ou les cours d'eau.

ZPS FR9112002 - Le Salagou

Couvrant 12 794 hectares, cette zone de protection spéciale concerne 22 communes.

20 espèces sont mentionnées au FSD. Parmi celles-ci, deux ardéidés, le **Blongios nain** *Ixobrychus minutus* et le **Bihoreau gris** *Nycticorax nycticorax* sont inféodés aux roselières pour le premier et à des ripisylves variables pour le second (le plus souvent en co-habitation avec d'autres espèces, aigrettes, gardeboeufs, héron cendré...). Le Martin-pêcheur fréquente les cours d'eau et plans d'eau. Le Milan noir et le Rollier nichent en ripisylve. Les autres espèces n'ont pas de lien fonctionnel particulier avec les zones humides ou les cours d'eau.

ZPS FR9112011 - Gorges de la Vis et cirque de Navacelles

Site couvrant 20 277 hectares et concernant 16 communes du Gard et de l'Hérault.

Parmi les 18 espèces mentionnées au FSD, 2 seulement sont liées aux ripisylves et au cours d'eau, de façon constante (**Martin-pêcheur** *Alcedo atthis*) ou plus sporadique (**Pic noir**). Les autres espèces n'ont pas de lien fonctionnel particulier avec les zones humides ou les cours d'eau.

SIC FR9101385 - Causse du Larzac

Couvrant une superficie de 29 619 ha, ce site NATURA 2000 concerne 17 communes du Causse du Larzac.

Parmi les 14 habitats identifiés au FSD, 5 sont liés aux zones humides (les autres concernant des habitats terrestres typiques) :

- 3130 - **Eaux stagnantes**, oligotrophes à mésotrophes avec végétation des *Littorelletea uniflorae* et/ou des *Isoeto-Nanojuncetea*,
- 3170 - **Mares temporaires méditerranéennes**,
- 6420 - **Prairies humides méditerranéennes** à grandes herbes du *Molinio-Holoschoenion*,
- 7220 - **Sources pétrifiantes** avec formation de tuf (*Cratoneurion*),
- 91E0 - **Forêts alluviales** à *Alnus glutinosa* et *Fraxinus excelsior* (*Alno-Padion*, *Alnion incanae*, *Salicion albae*).

Parmi les espèces citées dans le FSD, nous retiendrons la présence de :

- 6 espèces de **chiroptères** susceptibles de fréquenter les ripisylves,
- 3 espèces d'**amphibiens** liés aux mares temporaires,
- 2 espèces de **reptiles**, non liées précisément aux ripisylves ou aux zones humides ; cependant le **Lézard ocellé** *Timon lepidus* peut fréquenter des berges, en particulier dans des secteurs dégradés où il trouve refuge dans des terriers (de Lapin de garenne ou de Guêpier) et dans les murets de pierres et enrochements.
- le **Lucane cerf-volant** *Lucanus cervus* et le **Grand Capricorne** *Cerambyx cerdo*, coléoptères sapro-xylophages liés aux boisements de bonne qualité, plutôt en chênaie,
- le **Damier de la succise** *Euphydryas aurinia*, papillon diurne fréquentant des types d'habitats prairiaux très variés (secs ou humides),
- la **Diane** *Zerynthia polyxena*, papillon diurne inféodée à sa plante hôte préférentielle l'**Aristolochie à feuilles rondes** *Aristolochia rotunda* présente en zone humide,
- l'**Ecaille chinée** *Euplagia quadripunctaria*, papillon nocturne lié aux boisements,
- la **Cordulie à corps fin** *Oxygastra curtisii*, libellule méridionale des cours d'eau dotés d'une belle ripisylve,
- l'**Ecrevisse à pieds blancs** *Austropotamobius pallipes*, inféodée aux cours d'eaux clairs ombragés des têtes de bassins versants.

La **Magicienne dentelée** *Saga pedo* et l'**Azuré du serpolet** *Maculinea arion* sont deux espèces inféodées à des zones terrestres sèches et non boisées : elles ne sont pas *a priori* concernées par le plan de gestion.

Les plantes indiquées au FSD sont essentiellement liées à des habitats terrestres secs. Néanmoins 4 espèces sont concernées par les mares temporaires et les vasques des cours d'eau temporaires (**Etoile d'eau** *Damasonium alisma*, **Jonc nain** *Juncus pygmaeus*, **Menthe des cerfs** *Mentha cervina*) ou des secteurs de prairie rase comme l'**Orchis fragrant** *Orchis coriophora* subsp. *fragrans*.

SIC FR9101387 - Les Contreforts du Larzac

Ce site couvre 5 299 hectares et concerne 13 communes situées sur les contreforts héraultais du Causse du Larzac.

17 habitats sont mentionnés au FSD. Parmi ceux-ci nous retiendrons :

- 3140 - **Eaux oligomésotrophes** calcaires avec végétation benthique à *Chara spp.* ,
- 6420 - **Prairies humides méditerranéennes** à grandes herbes du *Molinio-Holoschoenion*,
- 7220 - **Sources pétifiantes** avec formation de tuf (*Cratoneurion*),
- 91E0 - **Forêts alluviales** à *Alnus glutinosa* et *Fraxinus excelsior* (*Alno-Padion*, *Alnion incanae*, *Salicion albae*),
- 92A0 - **Forêts-galeries** à *Salix alba* et *Populus alba*.

Parmi les espèces citées au FSD nous retiendrons :

- 4 espèces de **chiroptères**,
- 3 espèces de **poissons**,
- 4 espèces de coléoptères sapro-xylophages,
- la Cordulie à corps fin pour les libellules,
- l'Ecrevisse à pieds blancs,
- un petit escargot des terrains tuffeux, le **Vertigo étroit** *Vertigo angustior*.

Pour les plantes mentionnées au FSD, l'**Ail des ours** *Allium ursinum* est bien représenté sous les ripisylves, le **Lis martagon** *Lilium martagon* et l'**Epipactis à petites feuilles** *Epipactis microphylla* sont peu dépendants du type de boisement (et peuvent donc être trouvés en ripisylve) ; les 2 autres espèces sont présentes sur substrat sec.

SIC FR9101383 - Causse de Blandas

Ce site couvre 7 913 hectares et concerne 9 communes du Causse de Blandas.

Le plan de gestion des berges de la Vis, cours d'eau situé au pied des contreforts du Causse, n'est pas de nature à avoir une incidence directe sur ce site. Cependant, certaines espèces citées au FSD peuvent fréquenter les ripisylves et les cours d'eau, et nous les prenons en considération dans notre réflexion.

Il s'agit essentiellement des **chiroptères**, dont 7 espèces sont mentionnées au FSD.

SIC FR9101384 - Gorges de la Vis et de la Virenque

Ce site couvre 5 501 hectares et concerne 13 communes du Gard et de l'Hérault.

13 habitats sont mentionnés au FSD. Nous retiendrons particulièrement :

- 3260 - **Rivières des étages planitiaire à montagnard** avec végétation du *Ranunculion fluitantis* et du *Callitriche-Batrachion*,
- 7220 - **Sources pétrifiantes** avec formation de tuf (*Cratoneurion*),
- 91E0 - **Forêts alluviales** à *Alnus glutinosa* et *Fraxinus excelsior* (*Alno-Padion*, *Alnion incanae*, *Salicion albae*),
- 92A0 - **Forêts-galeries** à *Salix alba* et *Populus alba*.

Les autres habitats sont des habitats terrestres sans lien avec les cours d'eau et les zones humides.

Le cortège d'espèces est très diversifié :

- la **Loutre** *Lutra lutra*,
- 8 espèces de **chiroptères**,
- 3 espèces de **poissons**,
- 3 espèces de **coléoptères sapro-xylophages**,
- le **Damier de la succise**,
- l'**Ecaille chinée**,
- la **Cordulie splendide** *Macromia splendens* et la **Cordulie à corps fin**, deux libellules méridionales des cours d'eau arborant de belles ripisylves.

La **Laineuse du prunellier** *Eriogaster catax*, papillon de nuit, et l'**Apollon** *Parnassius apollo*, papillon diurne, n'ont pas de lien fonctionnel avec les cours d'eau ou les zones humides.

SIC FR9101388 - Gorges de l'Hérault

12

Ce site couvre 21 736 hectares et concerne 26 communes réparties depuis Montoulieu (au Nord) jusqu'à Canet (au Sud). Il était mentionné dans le précédent plan de gestion mais ne concerne pas le nouveau plan de gestion (de superficie plus restreinte).

Incidences sur les habitats NATURA 2000

Il convient de se poser la question des incidences des travaux sur la qualité et la préservation des habitats importants des zones NATURA 2000 les plus proches.

Les incidences envisagées peuvent être de différentes natures :

- destruction de tout ou partie d'un habitat par le passage d'engins ou la modification volontaire des habitats (aménagement, restauration...),
- dégradation directe de tout ou partie d'un habitat par passage des engins, entreposage de matériaux,
- destruction ou dégradation indirecte de tout ou partie d'un habitat du fait d'une modification des fonctionnalités hydrologiques induites par les actions du plan de gestion.

Les interventions envisagées dans le cadre de la DIG, sont :

- intervention d'entretien courant,
- intervention pour plantations (restauration de ripisylve),
- gestion des atterrissements,
- lutte contre la Renouée du Japon.

Le travail d'entretien courant se fait le plus souvent à pied, parfois avec transport de matériel à l'aide d'engins légers en empruntant les voies d'accès existantes.

Les interventions visant à la restauration ou l'implantation d'une ripisylve par plantation de plants sont liées à l'entretien courant dans les mêmes conditions que précédemment. Dans ce dernier cas, les modifications des habitats induites par ce type d'intervention ponctuelle sont réduites et toujours proposées dans le sens d'une amélioration de la qualité de la ripisylve. A cet effet, le choix des essences arborées et arbustives est important : il cible uniquement des espèces autochtones et spontanément présentes dans les boisements rivulaires du bassin versant considéré.

La gestion des atterrissements a pour objectif principal de permettre la reprise des sédiments par les crues, comme proposé dans la doctrine de l'Agence de l'Eau. Les secteurs considérés sont généralement de faible superficie.

Enfin la lutte contre la Renouée du Japon concerne quelques secteurs fortement anthropisés et n'abritant pas d'habitats à fort enjeu patrimonial. Par contre l'expansion de cette invasive est de nature à dégrader des habitats à enjeu patrimonial et l'on peut considérer que cette intervention agit indirectement (et de façon non mesurable) en faveur du maintien de la qualité des habitats naturels du bassin versant de la Lergue.

Quelques vues des habitats



Source pétrifiante

Prairie haute méditerranéenne sur formation active de tuf



Mare temporaire à Characées

Ripisylve de la Marguerite

14



Ripisylve fraîche à Ail des ours

Lac temporaire des Rives



Enrochement abritant le Lézard ocellé (dans le Gard)

Traversée de Saint-Jean-de-la-Blaquière

Le tableau ci-dessous reprend les 8 habitats des cours d'eau et des zones humides mentionnés dans les différents FSD des zones NATURA 2000 concernées, et indique pour chacun d'eux les incidences négatives attendues, ainsi que les incidences positives que l'on peut attendre du plan de gestion.

Habitat	Incidences négatives	Incidences positives
3130 - Eaux stagnantes, oligotrophes à mésotrophes avec végétation des Littorelletea uniflorae et/ou des Isoeto-Nanojuncetea	Aucune : non concerné par le plan de gestion	Aucune : non concerné par le plan de gestion
3140 - Eaux oligomésotrophes calcaires avec végétation benthique à Chara spp.	Aucune : non concerné par le plan de gestion	Aucune : non concerné par le plan de gestion
3170 - Mares temporaires méditerranéennes	Aucune : non concerné par le plan de gestion	Aucune : non concerné par le plan de gestion
3260 - Rivières des étages planitiaire à montagnard avec végétation du Ranunculion fluitantis et du Callitriche-Batrachion	Aucune : les masses d'eau ne sont pas concernées par le plan de gestion Temporaire : destruction de faciès par reprise des sédiments	La reprise de sédiments par les crues assure, à l'échelle du bassin versant, une dynamique de destruction/création de faciès hydrauliques permettant d'épanouissement de ce type d'habitat. L'enjeu positif nous semble plus important et garant de la pérennité de l'habitat à long terme que l'incidence négative ponctuelle - et naturelle - de la dynamique sédimentaire lors des crues
6420 - Prairies humides méditerranéennes à grandes herbes du Molinio-Holochoenion	Aucune : non concerné par le plan de gestion Habitats plutôt localisés dans des zones humides de pente	Aucune : non concerné par le plan de gestion Habitats plutôt localisés dans des zones humides de pente
7220 - Sources pétifiantes avec formation de tuf (Cratoneurion)	Habitats localisés en amont des bassins versants, généralement dans un contexte de forte pente, éventuellement en secteur boisé peu accessible. Aucune incidence négative.	Aucune incidence positive.
91E0 - Forêts alluviales à Alnus glutinosa et Fraxinus excelsior (Alno-Padion, Alnion incanae, Salicion albae)	Aucune : le plan de gestion a pour objet général la préservation des ripisylves	Préservation par la surveillance et l'entretien courant, non expansion de la Renouée du Japon, renforcement ponctuel de la ripisylve
92A0 - Forêts-galeries à Salix alba et Populus alba	Aucune : le plan de gestion a pour objet général la préservation des ripisylves	Préservation par la surveillance et l'entretien courant, non expansion de la Renouée du Japon, renforcement ponctuel de la ripisylve

Conclusion à propos des incidences du plan de gestion sur les habitats

Les habitats les plus fragiles (zones humides temporaires, prairies méditerranéennes sur tuf, sources pétrifiantes) ne subissent pas d'influence négative dans le cadre du plan de gestion, ni d'incidence positive.

Les habitats des cours d'eau et des ripisylves peuvent être ponctuellement touchés, mais plus par la dynamique naturelle (crues) du cours d'eau que par la réelle intervention anthropique : seule la gestion des atterrissements, qui a pour objet de favoriser cette dynamique naturelle, peut avoir une incidence locale que l'on doit mettre en rapport avec l'enjeu du bon fonctionnement morpho-hydrologique du cours d'eau (doctrine de l'Agence de l'Eau).

L'intervention en faveur de la ripisylve sera, dans le contexte de la DIG, relativement restreint. Néanmoins elle contribuera au maintien, la préservation ou l'amélioration de la qualité des ripisylves à l'échelle du bassin versant de la Lergue.

Nous concluons sans équivoque sur l'absence ou la faiblesse des incidences négatives et sur un intérêt réel du plan de gestion ayant au final des incidences positives attendues (et pour certaines, mesurables).

L'action de sensibilisation portée par la Communauté des Communes Lodévois Larzac permettra de renforcer le caractère positif du plan de gestion, favorisant la prise en considération des habitats fragiles ou plus banals, la non dégradation (coupes intempestives de bois, décharges...).

Incidences sur les espèces NATURA 2000

Il convient de se poser la question des incidences des travaux sur les populations animales et stations végétales des espèces des zones NATURA 2000 les plus proches.

Il nous semble opportun de connaître quelques éléments de biologie et d'écologie des espèces pour apprécier au mieux les liens fonctionnels qu'elles développent avec les cours d'eau, les ripisylves et autres zones humides du bassin versant de la Lergue. De cette façon l'on peut envisager les incidences négatives et positives attendues, mais aussi proposer, le cas échéant, des mesures d'accompagnement (par exemple des périodes d'intervention judicieuses).

La multitude des espèces et la diversité des exigences écologiques nous amène à proposer notre réflexion par groupes animaux ou végétaux cohérents.

Remarque : nous ne reprenons pas ici les espèces mentionnées dans les Formulaires Standards de Données des sites NATURA 2000 **inféodées à des secteurs terrestres secs et sans lien fonctionnel connu avec les cours d'eau et les zones humides.**

Flore - 7 espèces

Espèce	Incidences négatives	Incidences positives
Ail des ours <i>Allium ursinum</i> Très présent en fond de ripisylve sombre et humide, de bonne qualité.	Peu ou non concerné par le plan de gestion : aucune incidence négative	Importance de la préservation des ripisylves en particulier dans le bassin versant de la Lergue (importance régionale)
Epipactis à petites feuilles <i>Epipactis microphylla</i> Espèce forestière non inféodée aux ripisylves	Peu ou non concerné par le plan de gestion : aucune incidence négative	Peu ou non concerné par le plan de gestion : aucune incidence positive
Etoile d'eau <i>Damasonium alisma</i> Connu uniquement du chaos dolomitique des Rives	Non concerné par le plan de gestion : aucune incidence négative	Non concerné par le plan de gestion : aucune incidence positive
Jonc nain <i>Juncus pygmaeus</i> Espèce des suintements sur silice, connu uniquement du chaos dolomitique des Rives	Non concerné par le plan de gestion : aucune incidence négative	Non concerné par le plan de gestion : aucune incidence positive
Lis martagon <i>Lilium martagon</i> Espèce non inféodée aux ripisylves mais ponctuellement présente	Peu ou non concerné par le plan de gestion : aucune incidence négative	Peu ou non concerné par le plan de gestion : aucune incidence positive

Quelques vues des espèces



Ail des ours



Orchis fragrant



Petit Rhinolophe



Martin-pêcheur

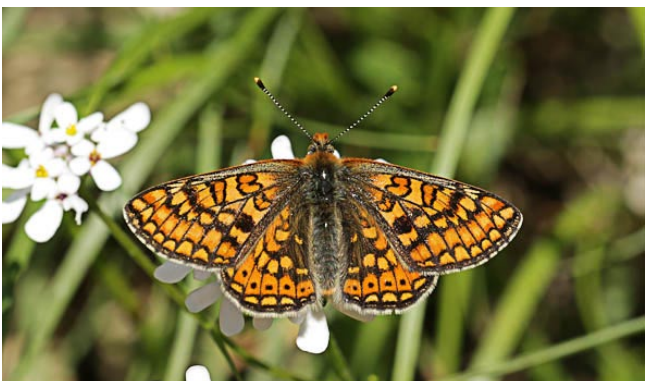
18



Pélobate cultripède



Grand Capricorne



Damier de la succise



Cordulie à corps fin

Menthe des cerfs <i>Mentha cervina</i> Dans les mares temporaires et vasques des cours d'eau temporaires	Peu ou non concerné par le plan de gestion : aucune incidence négative. Les interventions sur les atterrissements concernent des sédiments meubles ; <i>Mentha cervina</i> se développe plutôt sur les parties stables (roche affleurante et vases exondées)	Peu ou non concerné par le plan de gestion : aucune incidence positive
Orchis fragrant <i>Orchis coriophora</i> subsp. <i>fragrans</i> Prairies temporairement humides	Non concerné par le plan de gestion : aucune incidence négative	Non concerné par le plan de gestion : aucune incidence positive

De la même façon que pour les habitats, nous pouvons conclure que le plan de gestion n'aura pas d'incidence particulière, ni négative ni positive, sur les espèces botaniques des sites NATURA 2000.

Mammifères aquatiques - 1 espèce :

Espèce	Incidences négatives	Incidences positives
Loutre <i>Lutra lutra</i> Espèce des cours d'eau poissonneux	Peu ou non concerné par le plan de gestion qui ne touche pas à la masse d'eau et ne détériore pas les boisements rivulaires : aucune incidence négative	Aucune incidence positive directe attendue. De façon indirecte, l'amélioration de la qualité des berges aura une incidence positive sur la totalité des écosystèmes de la rivière

Chiroptères - 8 espèces :

L'écologie des chauves-souris est curieuse, encore certainement mal connue, et les mœurs des espèces considérées sont très différentes. Le naturaliste les associe, pour faciliter la compréhension, en « guildes » : groupes d'espèces ayant des traits d'écologie comparable, en particulier en ce qui concerne les habitats des gîtes (de reproduction, de transit, d'hivernage) et de chasse.

Espèce	Incidences négatives	Incidences positives
<p>Espèce forestière :</p> <p>Barbastelle <i>Barbastella barbastellus</i></p> <p>Semble apprécier les massifs boisés de grandes dimensions et en bon état de conservation en été ; cantonnée dans des bâtiments en hiver</p>	<p>L'enlèvement d'arbres menaçants pour la sécurité (risque d'embâcle) peut priver la Barbastelle (et d'autres espèces de chauves-souris) d'un gîte, même temporaire. Une sensibilisation des agents de terrain à la reconnaissance des arbres favorables à l'accueil des chauves-souris permettra de décider, sur place, de prendre éventuellement des précautions en faveur des chiroptères. Le caractère ponctuel de cette intervention et la période hivernale de celle-ci limite fortement toute incidence négative : nous la considérons comme faible.</p>	<p>Aucune incidence positive à court terme ; intérêt de l'amélioration de la qualité de la ripisylve à long terme</p>
<p>Groupe des Rhinolophes :</p> <p>Petit Rhinolophe <i>Rhinolophus hipposideros</i></p> <p>Grand Rhinolophe <i>Rhinolophus ferrumequinum</i></p> <p>Rhinolophe euryale <i>Rhinolophus euryale</i></p> <p>Espèces de grands espaces (combles...) en été, des grottes en hiver, nécessitant des corridors physiques (haies, lisières) pour leurs déplacements</p>	<p>Aucune incidence négative</p>	<p>La restauration de ripisylve concourant à la continuité des lisières est <i>a priori</i> favorable à ces espèces</p>
<p>Autres espèces des combles :</p> <p>Petit Murin <i>Myotis blythii</i></p> <p>Murin à oreilles échancrées <i>Myotis emarginatus</i></p> <p>Comme les précédents, gîtes d'été dans de grands espaces en bâtiments</p>	<p>Aucune incidence négative</p>	<p>Intérêt général de l'amélioration de la qualité des ripisylves</p>

Espèces des grottes : Minioptère de Schreibers <i>Miniopterus schreibersii</i> Murin de Capaccini <i>Myotis capaccinii</i> Ces deux espèces sont connues pour parcourir de grandes distances (plusieurs dizaines de kilomètres) à partir des gîtes, pour gagner les lieux de chasse, en particulier sur les plans d'eau et zones calmes des cours d'eau	Aucune incidence négative	Aucune incidence positive
--	---------------------------	---------------------------

A propos des chiroptères, nous pouvons conclure que, dans sa globalité, le plan de gestion n'aura, potentiellement, que très peu d'incidences négatives : celles-ci sont surtout liées à l'enlèvement de vieux arbres à cavité que certaines espèces apprécient pour boucler leur cycle de vie complexe (elles utilisent de très nombreux gîtes cavernicoles dans une même année). Le maintien volontaire de vieux arbres (voire d'arbres morts) dans des secteurs de ripisylve sans enjeu et une attention particulière en cas de présence d'un arbre susceptible de causer un désordre dans le contexte des crues et des inondations sont deux éléments complémentaires en faveur du maintien de la qualité d'accueil des chauves-souris.

En particulier, en cas d'abattage d'un arbre à fort potentiel d'accueil de chauves-souris, une vérification préalable des loges, trous et autres anfractuosités par un chiroptérologue permettrait d'éviter toute destruction malencontreuse d'individus. Le cas échéant, une dépose douce du fût (nécessitant alors un engin, donc hors cadre de la présente DIG) permettant aux animaux de sortir sans dommage la nuit venue permet là aussi d'atténuer les dommages collatéraux.

Donc pour les interventions légères de la DIG, nous pouvons conclure à des incidences négatives faibles à nulles.

Enfin, en lien avec l'intervention de sensibilisation, la présence de chauves-souris arboricoles dans la ripisylve et plus largement l'utilisation des cours d'eau et des boisements par ces espèces sont des éléments qui pourraient être diffusés et valorisés par la collectivité.

Oiseaux - 6 espèces :

Espèce	Incidences négatives	Incidences positives
Bihoreau gris <i>Nycticorax nycticorax</i> Niche en ripisylve le plus souvent en colonie mixte	Le plan de gestion ne prévoit pas d'intervention forte sur les ripisylve hors entretien courant et hors période de reproduction : aucune incidence négative	Intérêt général de l'amélioration de la qualité des ripisylves
Blongios nain <i>Ixobrychus minutus</i> Héron migrateur inféodé aux roselières	Aucune incidence négative	Aucune incidence positive

Martin-pêcheur <i>Alcedo atthis</i> Hôte des cours d'eau et plans d'eau, niche dans un terrier creusé dans une berge abrupte en terre	Interventions sur berges en dehors de la période de reproduction : aucune incidence négative	Intérêt général de l'amélioration de la qualité des ripisylves
Milan noir <i>Milvus migrans</i> Rapace migrateur nichant dans les ripisylves	Interventions sur berges et en ripisylve en dehors de la période de reproduction : aucune incidence négative	Intérêt général de l'amélioration de la qualité des ripisylves
Pic noir <i>Dryocopus martius</i> Espèce semblant en expansion dans la région méditerranéenne, en massif forestier et en ripisylve (avec de gros arbres)	Interventions sur berges et en ripisylve en dehors de la période de reproduction : aucune incidence négative	Intérêt général de l'amélioration de la qualité des ripisylves
Rollier <i>Coracias garrulus</i> Migrateur, niche fréquemment en ripisylve à la faveur des loges de Pic vert (surtout dans des Peupliers)	Interventions sur berges et en ripisylve en dehors de la période de reproduction : aucune incidence négative	Intérêt général de l'amélioration de la qualité des ripisylves

Finalement, pour le groupe des oiseaux nous pouvons conclure sereinement à une absence d'incidences négatives dans le cadre de la DIG.

Reptiles - 1 espèce :

22

Espèce	Incidences négatives	Incidences positives
Lézard ocellé <i>Timon lepidus</i> Non inféodé aux zones humides, ce gros lézard peut faire son gîte dans un terrier de Lapin ou de Guêpier, dans les berges d'un cours d'eau. Il fréquente aussi volontiers les murets de pierres (sèches ou maçonnées) et les enrochements	Les interventions prévues dans le cadre de la DIG, qui plus est en dehors de la période printanière, n'auront pas d'incidence négative sur cette espèce.	Aucune incidence positive

En cas de travaux plus conséquents visant à une réfection de berge dégradée, une vérification de présence éventuelle de cette espèce devra être réalisée et, le cas échéant, les mesures d'accompagnement du projet seront proposées dans le cadre du dossier réglementaire.

Amphibiens - 3 espèces :

Les trois espèces mentionnées dans le FSD du site NATURA 2000 Causse du Larzac sont liées à des mares temporaires. Le plan de gestion ne prévoit pas d'intervention particulière sur ces habitats. De ce fait, aucune incidence n'est attendue.

Espèce	Incidences négatives	Incidences positives
Alyte accoucheur <i>Alytes obstetricans</i>	Aucune incidence négative.	Aucune incidence positive
Crapaud calamite <i>Bufo calamita</i>	Aucune incidence négative.	Aucune incidence positive
Pélobate cultripède <i>Pelobates cultripes</i>	Aucune incidence négative.	Aucune incidence positive

Poissons - 3 espèces :

Le plan de gestion ne prévoit aucune intervention dans la masse d'eau.

D'autre part, le travail sur les atterrissements visant à permettre le transport solide participe à l'amélioration de la qualité et la diversité des faciès hydromorphologiques à l'échelle du bassin versant de la Lergue, et de ce fait doit permettre le maintien, sur le long terme, des habitats favorables aux poissons à enjeu patrimonial.

Espèce	Incidences négatives	Incidences positives
Barbeau méridional <i>Barbus meridionalis</i>	Aucune incidence négative.	Incidence positive : maintien et diversification dynamique des faciès hydromorphologiques à l'échelle du bassin versant de la Lergue
Blageon <i>Telestes souffia</i>	Aucune incidence négative.	Incidence positive : maintien et diversification dynamique des faciès hydromorphologiques à l'échelle du bassin versant de la Lergue
Chabot <i>Cottus gobio</i>	Aucune incidence négative.	Incidence positive : maintien et diversification dynamique des faciès hydromorphologiques à l'échelle du bassin versant de la Lergue

Crustacés - 1 espèce :

Espèce	Incidences négatives	Incidences positives
Ecrevisse à pieds blancs <i>Austropotamobius pallipes</i> Inféodée aux cours d'eaux clairs ombragés des têtes de bassins versants.	Les typologies d'habitats de cette espèce ne devraient pas être concernées par le plan de gestion, et les masses d'eau ne sont pas concernées : aucune incidence négative. La dynamique sédimentaire se fera ressentir plutôt sur l'aval des bassins versants.	Aucune incidence positive

Insectes - 9 espèces :

Les espèces sont présentées par groupe d'affinité systématique et écologique.

Espèce	Incidences négatives	Incidences positives
Coléoptères sapro-xylophages Grand Capricorne <i>Cerambyx cerdo</i> Lucane cerf-volant <i>Lucanus cervus</i> Pique-prune <i>Osmoderma eremita</i> Rosalie des Alpes <i>Rosalia alpina</i> Ces quatre espèces sont liées à une bonne qualité et un vieillissement des arbres en contexte forestier (ripisylve ou boisement sec)	L'enlèvement de bois mort sur pied et l'abattage de gros arbres susceptibles de causer un désordre pendant les crues doivent être appréciés dans un contexte global de la qualité de la ripisylve ; chaque fois que cela sera compatible avec la sécurité, les vieux arbres (morts ou vifs) seront conservés... A l'échelle du bassin versant de la Lergue, ce type d'intervention reste réduit (et encore plus à l'échelle des sites NATURA 2000 ciblés) : les incidences peuvent être estimées faibles ou nulles, mais dans tous les cas <i>a priori</i> négligeables en rapport aux enjeux de conservation de ces espèces, dans le contexte des connaissances actuellement disponibles.	Aucune incidence positive avant 100 ans...
Libellules : Cordulie splendide <i>Macromia splendens</i> Cordulie à corps fin <i>Oxygastra curtisii</i> Espèces des cours d'eau méridionaux bordés de belles ripisylves	Aucune incidence négative.	Aucune incidence positive à court terme

Damier de la succise <i>Euphydryas aurinia</i> Papillon se développant notamment dans les prairies humides	Les habitats de vie de ce papillon ne sont pas directement visés par le plan de gestion : aucune incidence négative	Aucune incidence positive
Diane <i>Zerynthia polyxena</i> Papillon inféodé à sa plante hôte préférentielle l'Aristolochie à feuilles rondes <i>Aristolochia rotunda</i> présente en zone humide et en lisière de ripisylve	Les habitats de vie de ce papillon ne sont pas directement visés par le plan de gestion : aucune incidence négative	A long terme l'amélioration de la qualité des ripisylves et des habitats connexes, ainsi que la restauration des berges (travaux hors DIG) pourront avoir un effet favorable sur cette espèce
Ecaille chinée <i>Euplagia quadripunctaria</i> Papillon nocturne lié aux boisements, mais pas spécifiquement aux ripisylves	Aucune incidence négative.	Aucune incidence positive

L'exercice de l'évaluation des incidences NATURA 2000 pour ces espèces, en particulier pour le Pique-prubne, est rendu délicat du fait de la méconnaissance de cette espèce.

Il pourrait être opportun de préciser la présence de ce gros coléoptère dans le bassin versant de la Lergue, d'affiner ses préférences écologiques (essences des arbres utilisés), de comprendre sa répartition (homogène ou morcelée) afin de pouvoir apporter, dans le futur, des appréciations plus circonstanciées sur les actions de gestion forestière (ripisylve et autres types de boisements).

Pour toutes les autres espèces, le plan de gestion de la Lergue n'apportera aucune incidence négative notable.

Mollusques - 1 espèce :

Espèce	Incidences négatives	Incidences positives
Vertigo étroit <i>Vertigo angustior</i> Minuscule escargot (1 à 2 mm) des zones humides	La méconnaissance importante concernant cette espèce, malgré un inventaire réalisé en 2017 sur le site NATURA 2000 Contreforts du Larzac (CEN-LR/Biotope 2017) rend difficile toute évaluation des incidences. Cependant il semble que cette espèce ne fréquente pas particulièrement les ripisylves ni les cours d'eau, objets principaux du plan de gestion : aussi proposons-nous que les incidences négatives soient appréciées comme nulles.	Aucune incidence positive

Conclusion

Le plan de gestion 2018-2023 des ripisylves de la Lergue et de la Vis propose des actions catégorisées en fonction des typologies des berges et des atterrissements et de leur contexte (zone urbaine soumise à risque inondation).

Plusieurs sites NATURA 2000 sont présents dans ce secteur ou à proximité immédiate. Nous avons passé en revue les habitats et espèces à enjeu patrimonial liés aux cours d'eau et aux zones humides mentionnés dans les différents Formulaires Standards de Données. Il nous semblé pertinent de proposer une approche fonctionnelle, liée à la biologie et l'écologie de chaque espèce, plutôt que de s'en tenir seulement aux distances géographiques éventuelles : en effet certaines espèces (chiroptères en particulier) ont leurs gîtes dans un site NATURA 2000 mais ont un espace vital bien plus conséquent (plusieurs centaines de kilomètres carrés).

Nous avons présenté, pour chaque habitat et pour chaque espèce végétale et animale, quelles incidences négatives peuvent être attendues de la mise en oeuvre du plan de gestion, mais aussi les incidences positives, puisque ce programme d'actions vise, dans sa globalité, à améliorer la qualité des berges et du fonctionnement hydro-morphologique des cours d'eau ciblés. Ceci en conformité avec la doctrine de l'Agence de l'Eau, avec pour objectif final l'atteinte de la bonne qualité des masses d'eau (en lien direct avec leur environnement et leur contexte physique et biologique).

Une majorité des habitats et des espèces NATURA 2000 ne sont finalement pas concernés par ce programme : ils ne subiront aucune incidence, ni négative, ni positive.

Nous avons proposé une discussion plus conséquente pour deux espèces, la Barbastelle et le Lézard ocellé.

La première est une chauve-souris en partie arboricole, qui apprécie les boisements de bonne qualité (pas essentiellement les ripisylves), c'est-à-dire abritant de vieux arbres, à cavités ou morts sur pieds. De ce fait l'enlèvement des arbres susceptibles de poser un problème en cas de crue pourrait avoir, ponctuellement, une incidence négative pour cette espèce. Si l'on rapporte les secteurs d'intervention soutenue ou intermédiaire par rapport à l'étendue surfacique du bassin versant de la Lergue et celui de la Vis, secteurs essentiellement boisés, nous pouvons convenir que les incidences attendues (théoriques et potentielles) sont négligeables.

Le second est un reptile non lié aux cours d'eau mais qui peut rechercher des gîtes dans des trous, des anfractuosités, et de ce fait qui utilise régulièrement les aménagements de berge (murets, enrochements) ou les terriers de Lapin ou de Guêpier. Aucun travail de retalutage des berges n'est programmé dans le cadre de l'entretien courant : aussi pouvons-nous conclure à l'absence d'incidences des actions de la Déclaration d'Intérêt Général sur le Lézard ocellé.

Au final, la mise en parallèle des incidences négatives et des incidences positives attendues de ce programme d'actions est favorable à l'amélioration de la qualité de la ripisylve et du fonctionnement hydromorphologique des cours d'eau : de ce fait nous pouvons considérer que ce plan de gestion contribuera au maintien ou à l'amélioration des habitats et des espèces NATURA 2000 du secteur.