



Plan pluriannuel d'entretien des fleuves Orb et Libron

**Dossier de Déclaration d'Intérêt Général
et Dossier de déclaration loi sur l'eau
au titre des articles**

L. 211-7 du Code de l'Environnement

L. 214-1 à L. 214-6 du Code de l'Environnement

***Résumé non technique, descriptif des interventions et
cartographies détaillées***

Date : Avril 2019

Réf : FL34 100 607 /MAG

Table des matières

I.	Résumé non technique.....	3
II.	Secteurs d'intervention du Plan Pluriannuel d'Entretien	6
III.	Descriptif des intervention du Plan Pluriannuel d'Entretien	6
IV.	Descriptif des types d'interventions	7
V.	Travaux envisagés sur le territoire de l'EPCI	10
VI.	Cartographie détaillée	11

I. Résumé non technique

La collectivité a défini des secteurs où elle estime qu'il y a un intérêt public à entretenir les berges des cours d'eau et la ripisylve, soit pour garantir un bon fonctionnement hydraulique du secteur, soit pour répondre à un enjeu écologique.

En dehors des tronçons de l'Orb appartenant au Domaine Public Fluvial (représentant un linéaire d'environ 8 km), le fond du lit et des berges appartiennent aux propriétaires riverains, qui possèdent des droits (propriété, usage préférentiel et pêche) mais aussi des devoirs (entretien régulier du cours d'eau et protection du patrimoine piscicole).

Les travaux d'entretien visés par le présent dossier sont soumis à déclaration au titre de la loi sur l'eau.

Ils relèvent de l'item 2 (entretien et aménagement d'un cours d'eau) de la compétence GEMAPI, attribuée aux communes avec transfert aux EPCI.

La procédure de Déclaration d'Intérêt Général permet aux collectivités de se substituer aux propriétaires riverains pour la réalisation des travaux en cas de manquement à leurs devoirs. Elle instaure une servitude de passage pendant la durée des travaux, ainsi qu'un partage du droit de pêche des riverains avec les associations de pêche locales ou leur fédération départementale.

Toutefois, l'intervention de la collectivité sur les secteurs définis ne dispense en rien les propriétaires riverains qu'ils soient publics ou privés, de leur devoir d'entretien afin de maintenir le cours d'eau dans son profil d'équilibre, de permettre l'écoulement naturel des eaux et de contribuer à son bon état écologique ou, le cas échéant, à son bon potentiel écologique.

180 cours d'eau, situés sur 83 communes, sont concernés par le plan pluriannuel d'entretien, élaboré à l'échelle des bassins versants de l'Orb et du Libron. Le linéaire d'intervention s'élève à 663 km de cours d'eau dont 44% (291 km) sans intervention systématique. Quatre EPCI (Grand Orb, Minervois Caroux, Béziers Méditerranée et Sud Hérault) concentrent l'essentiel des secteurs d'intervention.

D'une superficie de 1700 km², les bassins de l'Orb et du Libron couvrent 104 communes et comptent 180 000 habitants permanents, population pouvant doubler en période estivale.

Le climat, caractérisé notamment par une sécheresse estivale et des précipitations automnales intenses, induit un régime hydrologique de l'Orb contrasté, avec de hautes eaux en automne-hiver et un étiage marqué en août-septembre. Des crues importantes peuvent se produire lors des épisodes pluvieux d'automne, occasionnant des dommages potentiellement très importants au niveau des zones urbanisées situées dans la plaine aval. Les deux-tiers des communes concernées par le programme d'entretien ont un Plan de Prévention du Risque Inondation (PPRI) approuvé ou prescrit.

L'Orb et ses affluents ont subi depuis plus d'un siècle de nombreux aménagements et modifications qui ont perturbé leur fonctionnement hydromorphologique, provoquant une altération de leurs fonctionnalités naturelles et de la qualité biologique des milieux, toutefois caractérisés par de bonnes potentialités et une grande diversité piscicole.

Le patrimoine naturel est abondant, avec notamment 3000 ha de zones humides, parmi lesquels les ripisylves ont été identifiées comme prioritaires pour l'engagement de plans de restauration. Le

bassin compte 19 sites du réseau Natura 2000, dont 8 sont directement concernés par le plan d'entretien. Le patrimoine paysager est également remarquable, avec notamment 2 sites classés comprenant des tronçons de cours d'eau sur lesquels auront lieu des interventions.

Les usages de l'eau sont nombreux sur le bassin, avec des prélèvements qui sollicitent la nappe alluviale mais aussi les eaux superficielles, pour l'AEP et l'irrigation. 40 périmètres de protection de captage concernent les secteurs d'intervention, et notamment celui du captage en eaux superficielles de Réals, qui couvre les 2/3 du bassin de l'Orb. La baignade est également très pratiquée, avec 14 points régulièrement contrôlés, mais une fréquentation diffuse sur tout le bassin de l'Orb.

Parmi les enjeux du bassin, définis par le SDAGE Rhône-méditerranée pour la période 2016-2021, on citera la présence de plusieurs réservoirs biologiques, le risque d'eutrophisation de l'Orb aval et de certains de ses affluents, nécessitant la mise en œuvre de programme de restauration adaptés, ainsi que l'identification du bassin de l'Orb parmi les secteurs prioritaires pour la mise en œuvre d'actions conjointes de restauration physique et de lutte contre les inondations. Le programme de mesures du SDAGE cible ainsi 16 masses d'eau concernées par des mesures de lutte contre les altérations de la morphologie des cours d'eau.

Le Plan Pluriannuel d'Entretien vise l'amélioration du fonctionnement hydromorphologique et écologique des cours d'eau à travers trois niveaux d'intervention :

- **non intervention contrôlée (NIC)** : surveillance sans intervention systématique et programmée mais avec possibilité d'intervenir si nécessaire en cas d'enjeu « hydraulique » ou « écologique » ;
- **gestion fonctionnelle** : secteur nécessitant des interventions plus ou moins régulières pour maintenir les fonctionnalités « hydrauliques » et « écologiques » du milieu (entretien des berges, ouverture de chenal de crue) ;
- **gestion risque** : secteurs nécessitant des interventions plus ou moins régulières et une gestion plus drastique de la végétation répondant plus à un enjeu hydraulique qu'au maintien de la fonctionnalité du milieu (entretien des berges, ouverture de chenal de crue, fossés périurbains).

Les travaux prévus dans le cadre du Plan Pluriannuel d'Entretien peuvent avoir des impacts temporaires négatifs sur le milieu, en particulier lorsqu'ils sont réalisés dans le lit de la rivière (traitement d'atterrissement ou de la végétation envahissante), mais aussi plus généralement en phase chantier du fait des incidences possibles sur la qualité des eaux (augmentation de la turbidité de l'eau, risques de déversements de substances chimiques polluantes par les engins) et sur les espèces qui pourraient être dérangées par les travaux.

Les travaux peuvent également représenter un risque pour les usages : il conviendra de vérifier, lors de la réalisation des interventions, la présence d'usages à proximité (baignade, pêche, canoë-kayak ou périmètre de protection de captage pour l'eau potable).

Différentes mesures préventives seront mises en œuvre au cours du chantier afin de limiter ces impacts.

Les impacts sur la morphologie du cours d'eau, sur les écoulements, sur les milieux et le paysage seront quant à eux positifs.

Un suivi sera réalisé après travaux pour évaluer l'efficacité de ces derniers.

Les interventions prévues dans le cadre du Plan Pluriannuel d'Entretien sont compatibles avec le SDAGE Rhône-Méditerranée 2016-2021 : en effet, elles contribuent directement aux dispositions du SDAGE relatives à la préservation et la gestion des ripisylves, et s'inscrivent pour partie dans la

mesure intitulée « Restaurer le fonctionnement hydromorphologique de l'espace de liberté des cours d'eau ».

Elles sont également compatibles avec le SAGE Orb-Libron, qui comporte plusieurs dispositions relatives à la lutte contre l'eutrophisation des cours d'eau, à la restauration et la préservation des milieux aquatiques et des zones humides et à la gestion du risque inondation.

Le bon déroulement des travaux réalisés dans le cadre du Plan Pluriannuel d'Entretien sera suivi par la collectivité.

Un tableau de bord des opérations permettra le suivi de l'avancement de l'ensemble des interventions du programme.

La présente procédure de DIG permettra à la collectivité de réaliser les travaux prévus dans le Plan Pluriannuel d'Entretien, en lieu et place des propriétaires riverains

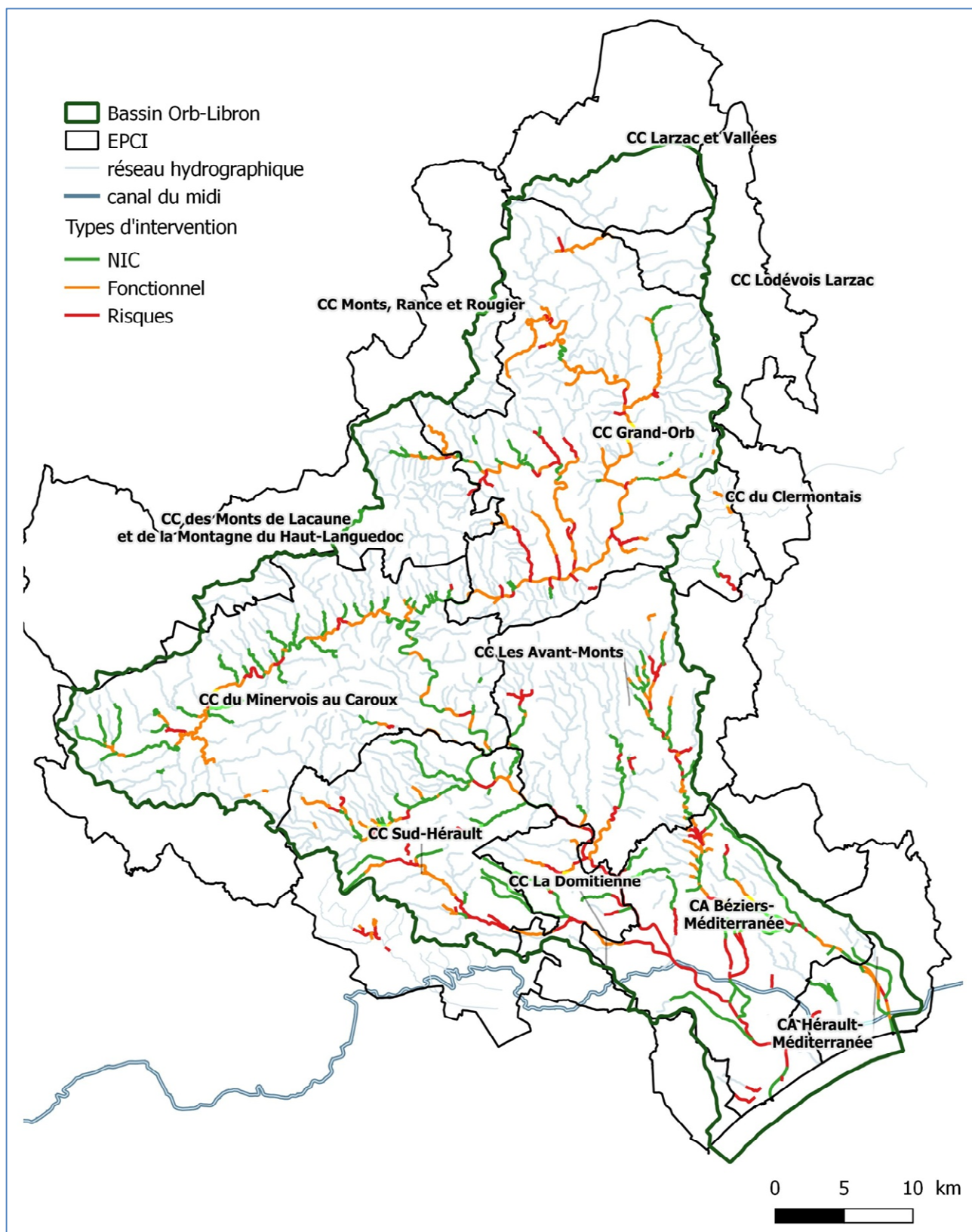
La ripisylve contribue à ralentir la propagation des crues et les vitesses des eaux de débordement, à lutter contre les érosions de berge, à améliorer la qualité des eaux (rôle de zone tampon) et à diminuer les phénomènes de ruissellement : les travaux visant à préserver ou améliorer ses fonctions sont donc d'intérêt général, d'autant plus qu'ils sont menés de façon cohérente à l'échelle du bassin versant, et adaptés aux enjeux concernés.

Les travaux seront effectués sous maîtrise d'ouvrage de la collectivité, par des entreprises privées et par l'équipe verte pour les collectivités qui en sont dotées.


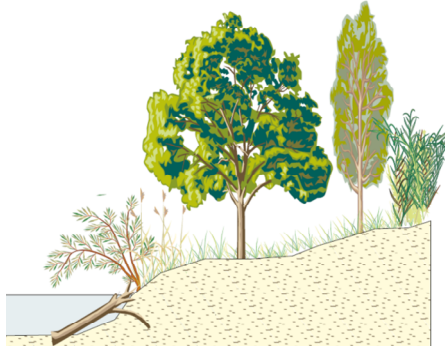
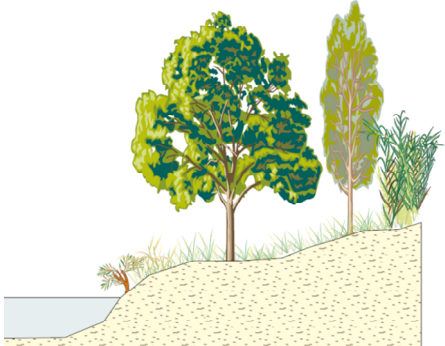


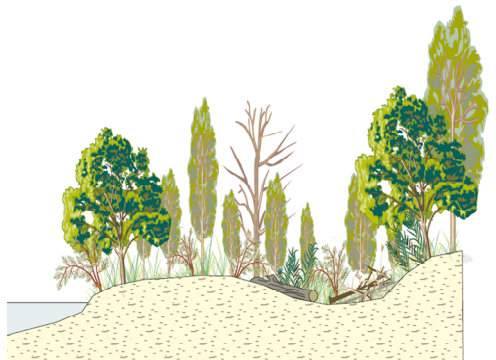
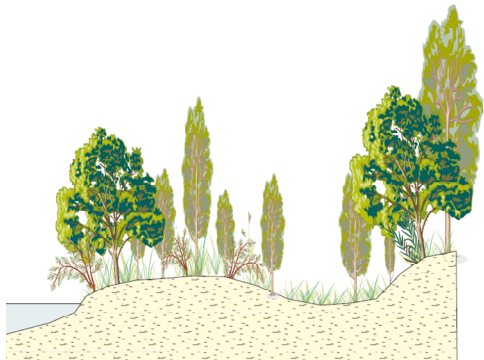
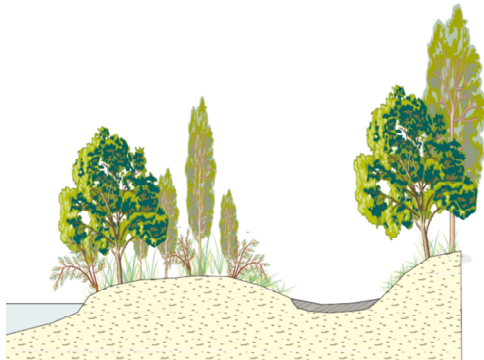
Le programme, dont le coût total est évalué à près de 10 millions d'€ sur 10 ans pour l'ensemble du bassin Orb-Libron, sera financé par la collectivité, aidée par les subventions des partenaires possibles pour ce type de travaux (Agence de l'Eau, Europe, Région et Département). Aucune participation financière ne sera demandée aux propriétaires riverains.

II. Secteurs d'intervention du Plan Pluriannuel d'Entretien

Vue générale des secteurs d'intervention du Plan Pluriannuel d'Entretien Orb-Libron



IV. Descriptif des types d'interventions

	Avant intervention	Gestion fonctionnelle	Gestion risques
Entretien des berges	Arbres morts ou vivants ayant un port dangereux	Suppression, avec possibilité de maintien de certains sujets si intérêt faune	Suppression
	Essences envahissantes ou non endémiques	Coupe sélective	
	Futaies d’essences rejetantes	Rajeunissement et éclaircissement	
	Secteurs de densité trop importante	Eclaircissement	Eclaircissement
	Broussailles	Débroussaillage si nécessaire, pour limiter la fermeture du milieu	Débroussaillage
	Embâcles	Suppression : démontage de la fraction fine, évacuation des éléments grossiers	Suppression : démontage de la fraction fine, évacuation des éléments grossiers
			
Fossés et rus périurbains			
Réouverture de chenaux de crue	Arbres morts sur pieds, sénescents ou au port dangereux	Suppression	Coupe à blanc de la végétation ligneuse, en ne conservant que quelques individus d’essences adaptées en bordure de chenal
	Autres arbres	Eclaircissement en sélectionnant les individus d’essences adaptées, sains et au port régulier (si effet de peigne recherché)	
	Broussailles	Débroussaillage	Débroussaillage
		Scarification si nécessaire sur les entonnements amont, pour faciliter l’alimentation	Scarification si nécessaire du chenal central
	Embâcles	Suppression : démontage de la fraction fine, évacuation des éléments grossiers	Suppression : démontage de la fraction fine, évacuation des éléments grossiers
			

V. Travaux envisagés sur le territoire de l'EPCI

Les secteurs d'intervention envisagés sur le territoire de la CC La Domitienne concernent **un linéaire de 39 km sur 10 cours d'eau** (66 km de berges), localisé sur **3 communes**.

La liste des cours d'eau et les linéaires concernés par type d'intervention sont détaillés dans le tableau ci-dessous.

Cours d'eau	Identifiant cours d'eau*	Linéaires de berges en km par type d'intervention			
		NIC	Fonctionnel	Risques	Total
Lirou	Lir	0.0	6.7	5.4	12.1
Merdenson	Mer	2.1	0.0	1.9	4.0
Orb	Orb	0.0	0.0	12.7	12.7
Rieutort (Cazouls/Murviel)	Rie	0.0	0.2	0.0	0.2
Ruisseau de la Guiraud	Grd	3.4	0.0	0.9	4.3
Ruisseau de la Prade	Pra	11.3	0.0	0.8	12.1
Ruisseau de Millau	Mil	1.3	0.0	0.0	1.3
Ruisseau de Roucans	Rou	0.0	2.1	0.0	2.1
Ruisseau de Rouvignac	Rvg	5.0	0.0	2.5	7.5
Ruisseau Rhonel	Rho	0.0	5.6	4.4	10.0
Linéaire de berge total en km		23.1	14.6	28.6	66.4

*identifiant utilisé sur la cartographie

Le coût pour la CC La Domitienne est estimé à 596 220 € sur 10 ans.

Les linéaires concernés et coûts prévisionnels sont détaillés dans le tableau ci-dessous :

CC LA DOMITIENNE		
	Linéaire de berge (en km)	Coût annuel
NIC	23	- €
Fonctionnel	15	17 670 €
Risques	29	41 952 €
Total	66	59 622 €

La cartographie détaillée des secteurs de cours d'eau concernés est présentée dans l'atlas cartographique joint au présent dossier.

Notons que la Fédération de Pêche a demandé le partage des baux de pêche sur l'intégralité des secteurs concernés par la DIG.

VI. Cartographie détaillée


Cartographie générale des secteurs concernés par le Plan Pluriannuel d'Entretien



La domitienne
COMMUNAUTÉ DE COMMUNES EN BITERROIS

limite du bassin Orb-Libron

 limite de l'EPCI

 limite communale

 réseau hydrographique

 canal du midi

Types d'intervention

 Non Intervention Contrôlée

 Gestion fonctionnelle

 Gestion risques

CAZOULS-LÈS-BÉZIER

MARAUSSAN

MAUREILHAN

MONTADY

COLOMBIERS

NISSAN-LEZ-ENSERUNE

LESPIGNAN

VENDRES

FLEURY

0 2.5 5 7.5 10 km


Cartographie générale des secteurs concernés par le partage des baux de pêche



La domitienne
COMMUNAUTÉ DE COMMUNES EN BITERROIS

limite du bassin Orb-Libron


 limite de l'EPCI

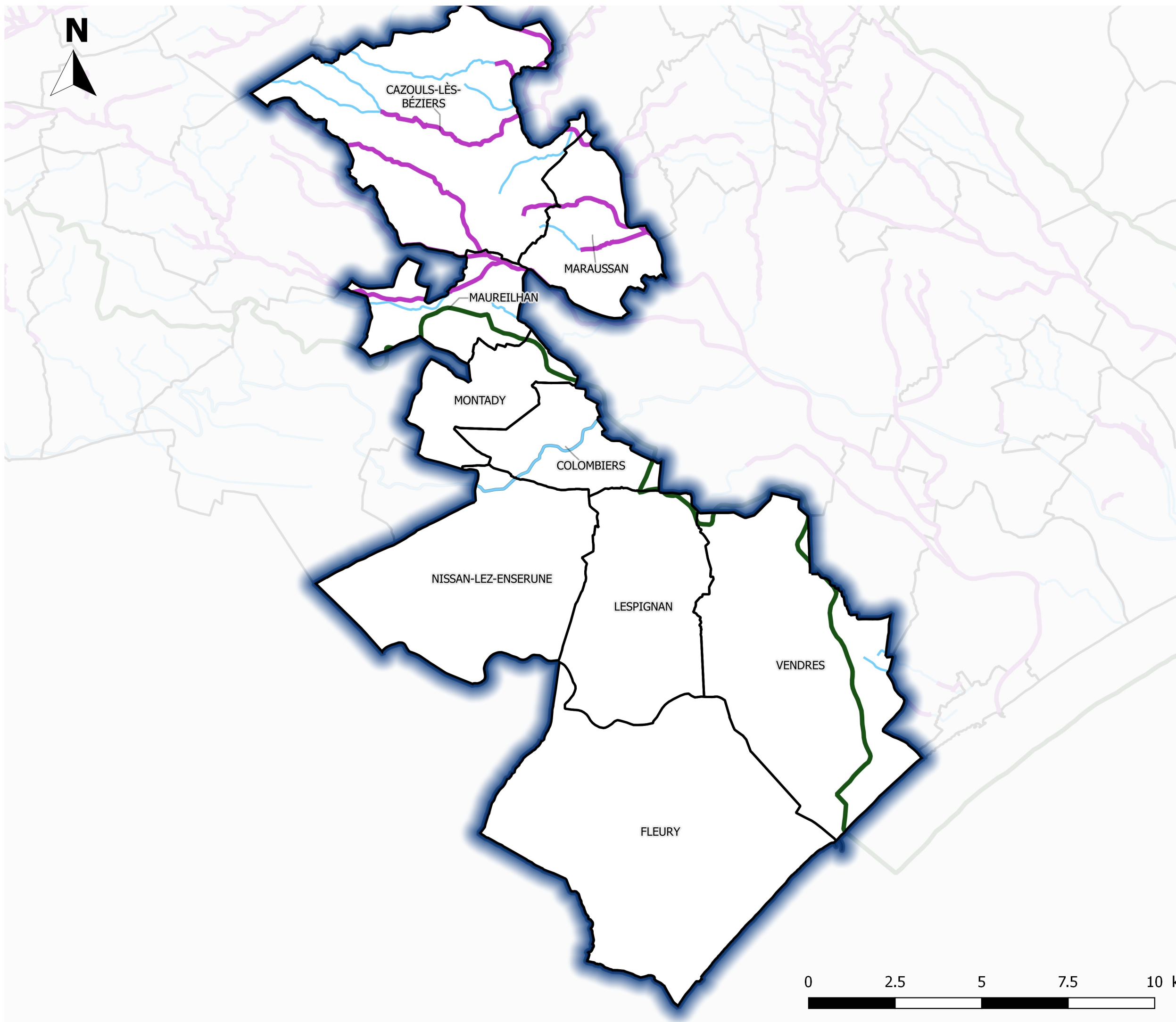
 limite communale

 réseau hydrographique

 canal du midi

Types d'intervention

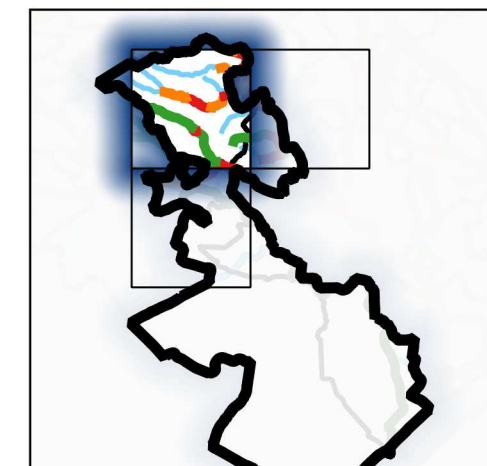
 secteurs concernés par le partage
des baux de pêche



Cartographie détaillée des secteurs concernés par le Plan Pluriannuel d'Entretien



La domitienne
COMMUNAUTÉ DE COMMUNES EN BITERROIS



limite du bassin Orb-Libron

- limite de l'EPCI
- limite communale
- réseau hydrographique
- canal du midi

Types d'intervention

- Non Intervention Contrôlée
- Gestion fonctionnelle
- Gestion risques

OrbxxT : Code de tronçon

terminé par T : intervention sur les 2 berges

terminé par D : intervention en rive droite

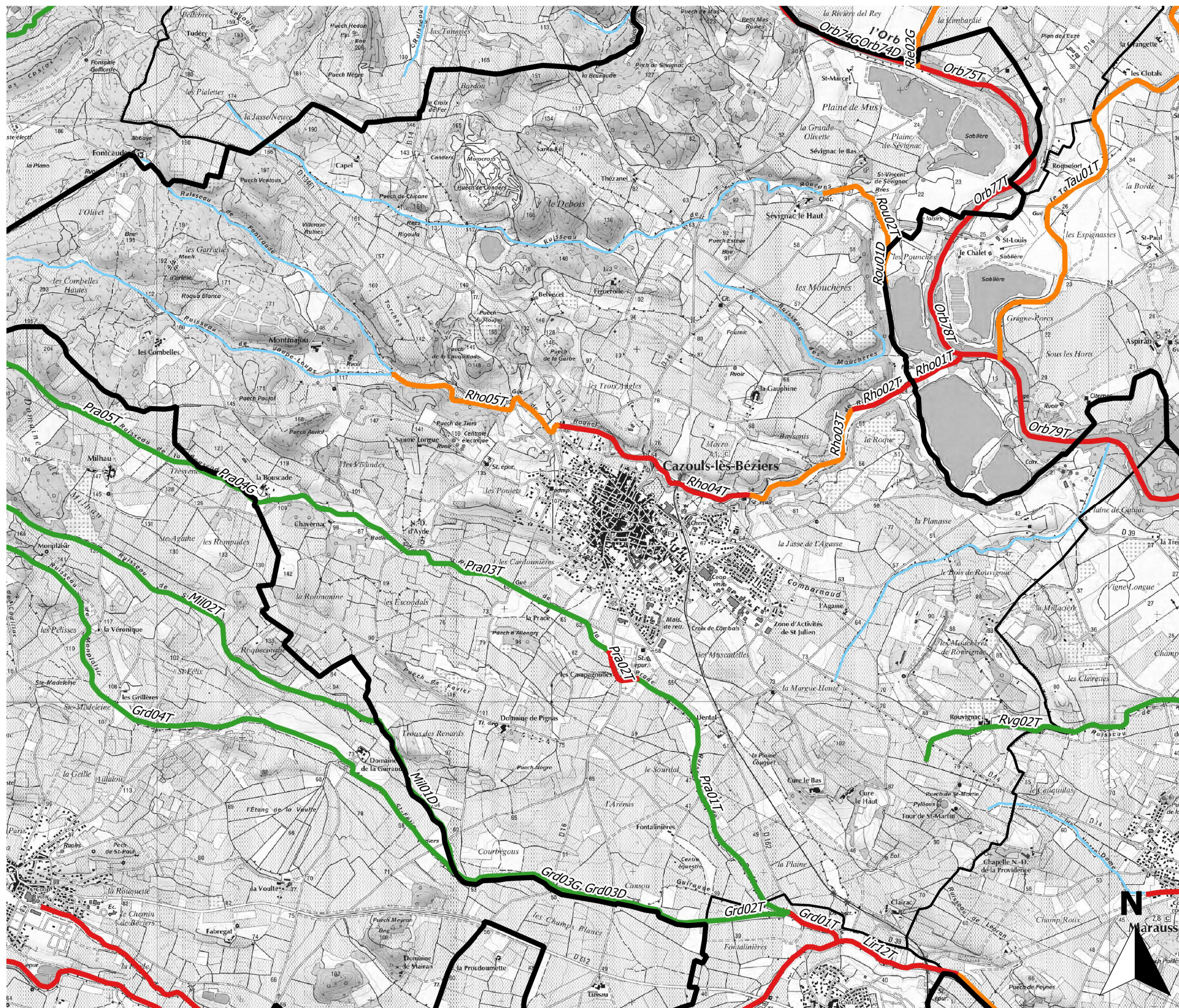
terminé par G : intervention en rive gauche

NB : l'ensemble des secteurs concernés par la DIG font l'objet du partage des droits de pêche demandé par la Fédération de pêche 34

0 750 1500 m



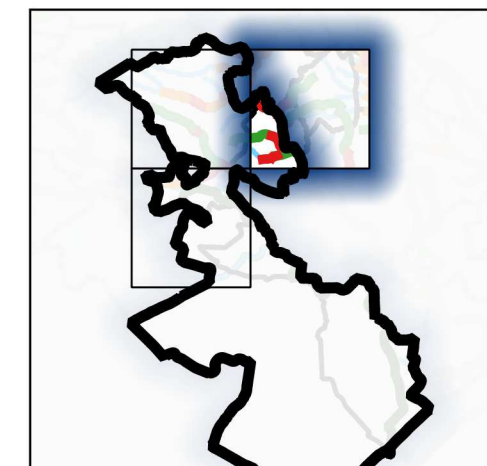
oteis



Cartographie détaillée des secteurs concernés par le Plan Pluriannuel d'Entretien



La domitienne
COMMUNAUTÉ DE COMMUNES EN BITERROIS



limite du bassin Orb-Libron

- limite de l'EPCI
- limite communale
- réseau hydrographique
- canal du midi

Types d'intervention

- Non Intervention Contrôlée
- Gestion fonctionnelle
- Gestion risques

OrbxxT : Code de tronçon

terminé par T : intervention sur les 2 berges

terminé par D : intervention en rive droite

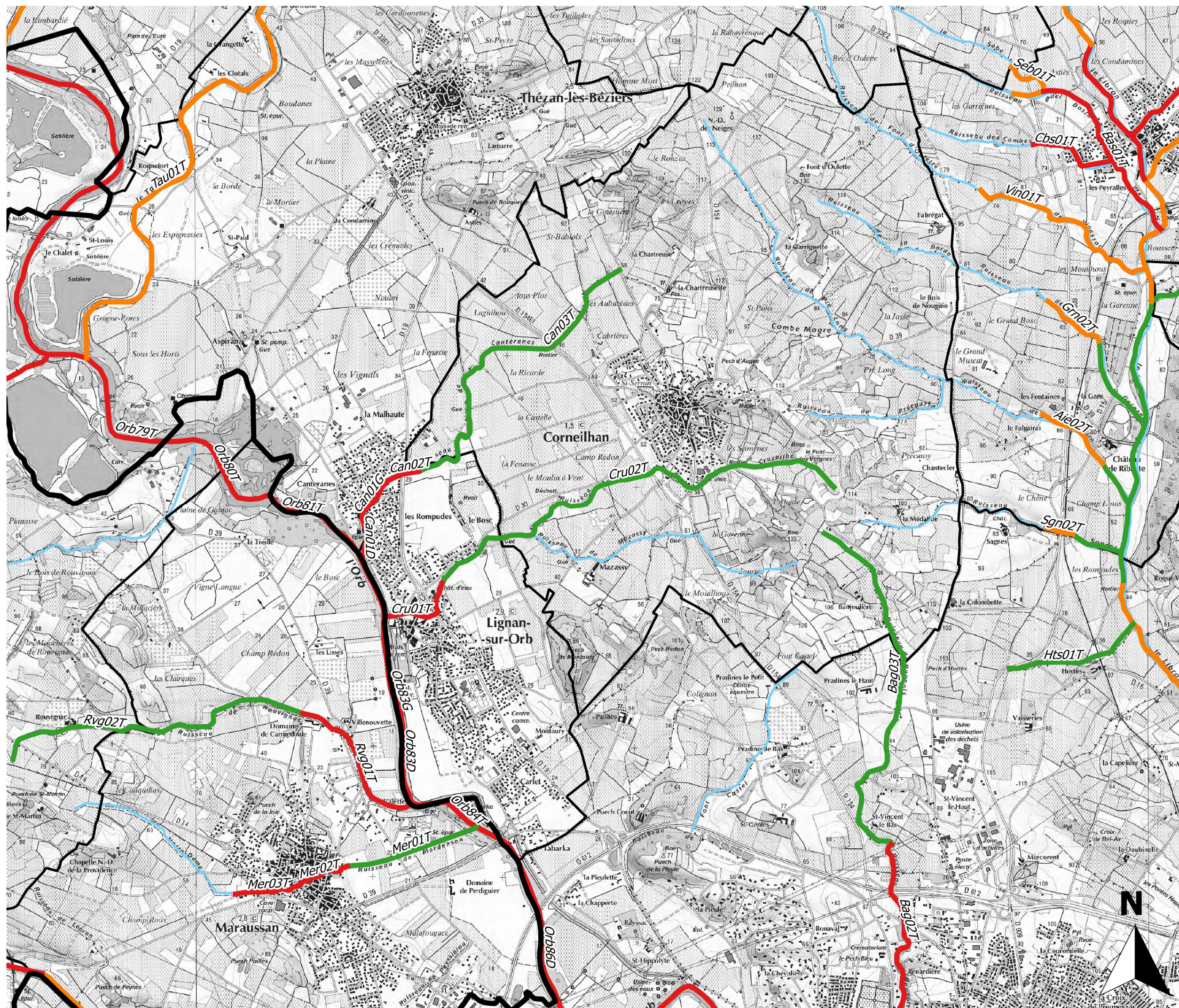
terminé par G : intervention en rive gauche

NB : l'ensemble des secteurs concernés par la DIG font l'objet du partage des droits de pêche demandé par la Fédération de pêche 34

0 750 1500 m



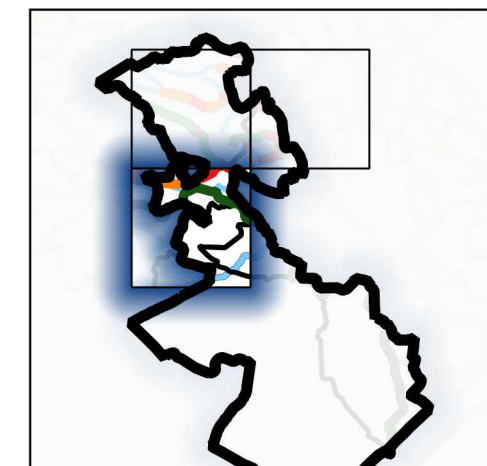
oteis



Cartographie détaillée des secteurs concernés par le Plan Pluriannuel d'Entretien



La domitienne
COMMUNAUTÉ DE COMMUNES EN BITERROIS



limite du bassin Orb-Libron



limite de l'EPCI



limite communale

réseau hydrographique

canal du midi

Types d'intervention

Non Intervention Contrôlée

Gestion fonctionnelle

Gestion risques

OrbxxT : Code de tronçon

terminé par T : intervention sur les 2 berges

terminé par D : intervention en rive droite

terminé par G : intervention en rive gauche

NB : l'ensemble des secteurs concernés par la DIG font l'objet du partage des droits de pêche demandé par la Fédération de pêche 34

0 750 1500 m



oteis

