

## PROJET DE CENTRALE PHOTOVOLTAÏQUE AU SOL SUR L'ANCIENNE DÉCHARGE RÉHABILITÉE DES « PRÉS SAINT-MARTIN » COMMUNE DE FRONTIGNAN - LA PEYRADE (34)

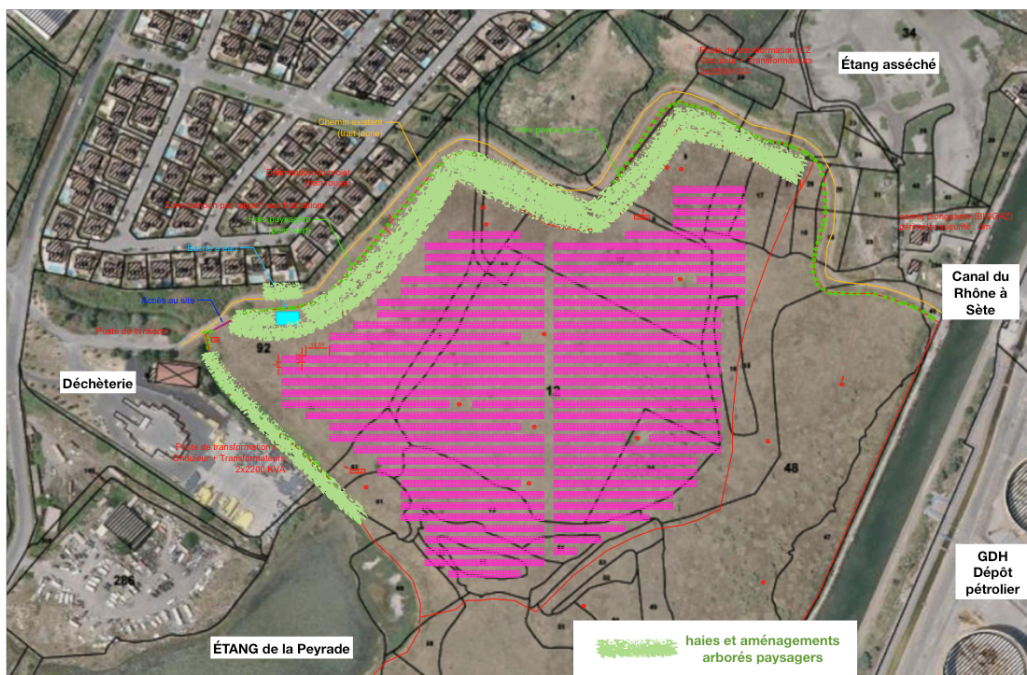
### Pièce PC16-5

**Attestation garantissant que les mesures de gestion de la pollution au regard  
du nouvel usage du terrain projeté  
ont été prises en compte dans la conception du projet  
[Art. R.431-16 n du code de l'urbanisme]**

### LOCALISATION ET HISTORIQUE DU SITE

Le projet est localisé dans le département de l'Hérault (34), sur la commune de Frontignan la Peyrade, au Sud-Ouest du bourg, au niveau du lieu-dit « Prés Saint-Martin », à l'arrière de la déchèterie. Le site du projet correspond à l'ancien centre d'enfouissement technique d'ordures ménagères « Les Prés Saint-Martin » situé au Sud-Ouest de la ville, qui a fait l'objet d'une réhabilitation terminée en 2007. L'emprise globale du terrain représente environ 6,6 ha (Les Prés Saint-Martin Section BX parcelles n°02, 03, 07p, 08 à 14, 15p, 16p, 17, 27p, 28, 54 à 57, 60p, 61p, 62p et 92).

Le site a fait l'objet d'une évaluation préalable des impacts environnementaux et risques par la société BIOGRAM pour le compte de REDEN Solar, en 2017, dans le cadre du projet de parc photovoltaïque (cf. tableaux pages suivantes).

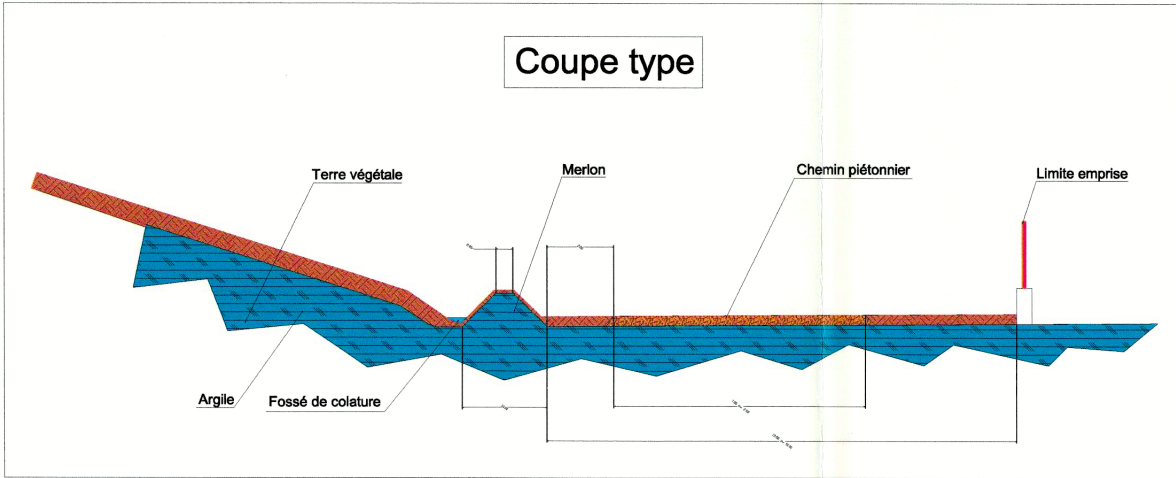


***Plan de masse du projet de parc photovoltaïque au sol - Fontignan - La Peyrade (34)***

# TABLEAU DE SYNTHÈSE

## ANALYSE DE L'AIRE D'ÉTUDE RAPPROCHÉE (visite du site le 13/09/2017)

### PRINCIPALES CARACTÉRISTIQUES ENVIRONNEMENTALES : SENSIBILITÉS ET ENJEUX

MILIEUX / THÈMES	ANALYSE DES CARACTÉRISTIQUES - SENSIBILITÉ	ENJEU / PROJET
	<b>MILIEU PHYSIQUE</b>	
<b>Climat, qualité de l'air</b>	Ensoleillement optimal pour la production - Production d' « énergie verte »	<b>Fort / Positif</b>
<b>Topographie</b>	<p><b>Ancienne décharge réhabilitée (plan de récolement 2007) :</b> couche de matériau inerte (0 à 5m maximum d'épaisseur selon les zones), recouverte d'une couche semi-perméable d'argile de 50 cm et d'une couche complémentaire de terre de finition d'environ 50 cm permettant la végétalisation.</p>  <p><b>D'après les coupes-types des déchets reprofilés (DCE travaux de terrassement BCEOM/SAFEGE - Juillet 2005) faible dénivelé et butte centrale (dôme végétalisé) d'environ 10 m (10,5 à 11 m NGF). Variabilité des hauteurs des dépôts de déchets à prendre en compte dans le projet</b></p>	<b>Modéré / Négatif</b>
<b>Géologie et Hydrogéologie</b>	Présence de la <b>nappe souterraine de niveau 1 FRDG102 Alluvions anciennes entre Vidourle et Lez et littoral entre Montpellier et Sète</b> : nappe très peu profonde et vulnérable (niveau étangs) Équipements en place, suivi décharge réhabilitée : 2 puits (contrôle lixiviats) / 3 piézomètres / 15 cannes de prélèvement de biogaz	<b>Modéré / Négatif</b>

MILIEUX / THÈMES	ANALYSE DES CARACTÉRISTIQUES - SENSIBILITÉ	ENJEU / PROJET
<b>Hydrologie</b>	<p>Présence à proximité immédiate d'un fossé, d'étangs et du Canal du Rhône à Sète (l'étang situé au Nord du site est actuellement asséché).</p> <p><b>Travaux réalisés dans le cadre de la réhabilitation de la décharge</b> : isolement de la décharge par rapport aux eaux du Canal du Rhône à Sète, des étangs de La Peyrade et d'Ingril et du réseau d'évacuation des eaux pluviales. Façonnement topographique pour éviter la stagnation des eaux pluviales et limiter leur infiltration dans la masse des déchets.</p> <p><b>Sensibilité faible du site car il n'existe pas de lien hydraulique entre les étangs et la zone projet.</b></p>	<b>Faible / Négatif</b>
	<b>MILIEU NATUREL</b>	
<b>Faune/Flore</b>	<p>Absence de patrimoine naturel inventorié ou protégé sur l'emprise du projet.</p> <p>Absence d'habitat présentant un intérêt patrimonial. Pas de lien hydraulique avec les écosystèmes aquatiques à proximité faisant l'objet de protection (Étangs palavasiens, étang de Thau et côte languedocienne).</p> <p>Potentialités du site limitées pour la flore et la faune (végétalisation dans le cadre de la réhabilitation de la décharge), pas d'intérêt patrimonial significatif.</p> <p><b>Pas de sensibilité du site</b> : végétation herbacée rase et sèche type graminées, quelques arbustes en bosquets (Tamaris) et cannes de Provence.</p>	<b>Faible / Négatif</b>
<b>Étangs - Sites naturels</b>	<p>Les espaces naturels à proximité correspondent aux sites Natura 2000 :</p> <ul style="list-style-type: none"> <li>- FR9101410 « Étangs palavasiens » - Directive Habitats, 900 m à l'Est</li> <li>- FR9110042 « Étangs palavasiens et étang de l'Estagnol » - Directive Oiseaux, 900 m à l'Est</li> <li>- FR9112035 « Côte languedocienne » - Directive Oiseaux, 1 km au Sud/Sud-Est</li> <li>- FR9112018 « Étang de Thau et lido de Sète à Agde » - Directive Oiseaux, 3,8 km à l'Ouest.</li> </ul> <p>Écosystèmes des étangs qui jouxtent le site du projet (cf. hydrologie)</p>	<b>Faible / Négligeable</b>
	<b>MILIEU HUMAIN</b>	
<b>Voisinage - Zones habitées</b>	Présence du lotissement en bordure Nord-Ouest du site du projet, maisons d'habitation à moins de 50 m de la zone d'implantation des panneaux (cf. chapitre paysage).	<b>Modéré / Négatif</b>
<b>Voies de communication et accès</b>	<p>Desserte par la rue des Prés Saint-Martin puis par la voie d'accès à la déchèterie.</p> <p>Chemin piétonnier contournant le site par le Nord et l'Est pour l'accès au canal (chemin de halage).</p> <p>Canal du Rhône à Sète : navigation grand gabarit, bateaux de plaisance et de pêche.</p>	<b>Nul</b>
<b>Ambiance sonore et lumineuse</b>	<p>Milieu périurbain ponctuellement bruyant au niveau des voies de communication et des activités (déchèterie et dépôt d'hydrocarbures GDH).</p> <p>Éclairage sécurité au niveau du dépôt d'hydrocarbures GDH.</p>	<b>Faible / Négligeable</b>

MILIEUX / THÈMES	ANALYSE DES CARACTÉRISTIQUES - SENSIBILITÉ	ENJEU / PROJET
	<b>PAYSAGE ET PATRIMOINE</b>	
<b>Perspective rapprochée</b>	Lien visuel significatif entre les terrains retenus pour le projet et les habitations les plus proches. Perception limitée depuis les voies d'accès et de circulation (voie d'accès, canal, piste cyclable, ...)	<b>Modéré / Négatif</b>
<b>Perspective éloignée</b>	Lien visuel limité entre la zone du projet et les autres éléments du paysage - Dominance et émergence de l'impact des cuves de stockage du dépôt pétroliers GDH (50 à 75m de diamètre et $\pm 20$ m de hauteur, environ une quinzaine de cuves).	<b>Faible / Négligeable</b>
<b>Patrimoine</b>	Pas de patrimoine classé dans un rayon de 500m. Pas de covisibilité.	<b>Nul</b>
	<b>RISQUES MAJEURS</b>	
<b>Inondation / Submersion marine</b>	Le site de la décharge possède des zones concernées par les risques d'inondation compte tenu de sa proximité avec les étangs et la mer. PPRI Fontignan (approuvé 25/01/2012) : Certaines parcelles sont en zone RN, secteur inondable soumis à un aléa fort où les enjeux sont peu importants.	<b>Faible / Négatif</b>
<b>Feu de forêts</b>	Pas de PPR - Aléa moyen à fort d'après le rapport de présentation du PLU (2011) sur la zone, car présence de végétation type landes, maquis (végétation de recolonisation sur décharge réhabilitée). Mise en place d'une défense incendie soumise à étude préalable du SDIS34.	<b>Faible / Négatif</b>
<b>Séisme</b>	Commune de FRONTIGNAN en zone de sismicité de classe 2 (faible).	<b>Faible / Négligeable</b>
	<b>ENVIRONNEMENT INDUSTRIEL</b>	
<b>Dépôt pétrolier GDH</b>	Site de stockage d'hydrocarbures mitoyen du site à l'Est, séparé par le canal du Rhône à Sète. PPRT approuvé le 14/10/2014 : parcelles du projet situées pour une petite partie en zone bleu clair b3 (niveaux d'aléas thermique compris entre Faible (FAI) et Néant et de surpression Faible (FAI). Extension possible du site en zone à risques rouge clair r2 (niveaux d'aléas thermique Fort plus et d'aléas de surpression Faible) ? <b>Pas de prescriptions à respecter pour l'implantation des panneaux photovoltaïques.</b>	<b>Faible / Négatif</b>
	<b>AUTRES CONTRAINTES</b>	
<b>Émanations de biogaz sur le site</b>	Réalisation des travaux de réhabilitation de la décharge en 2007 avec implantation de 15 cannes plongeantes de prélèvement de biogaz à maintenir sur le site. Suivi actuel sur les émanations de biogaz ou site purgé de biogaz ?	<b>Faible / Négatif</b>

# TABLEAU DE SYNTHÈSE

## ANALYSE DES EFFETS DU PROJET PRÉSENTÉ ET DES RISQUES INDUSTRIELS

### Légende des impacts / effets du projet présenté

Nul / négligeable	Faible / Négatif	Modéré / Négatif
-------------------	------------------	------------------

EFFETS / RISQUES	PHASE DE CONSTRUCTION	PHASE D'EXPLOITATION	PHASE DÉMANTÈLEMENT / REMISE EN ÉTAT
	<b>MILIEU PHYSIQUE</b>		
<b>Topographie et structure des sols</b>	<ul style="list-style-type: none"> <li>• <b>Pas de travaux de terrassement</b> pour respecter la topographie en dôme de la zone réhabilitée et la structure des sols en place (étanchéité)</li> <li>• <b>Mise en place de longrines en béton</b> supportant les tables ne nécessitant aucun décaissement et percement de la couche semi-perméable d'argile</li> <li>• <b>Cables électriques dans un chemin de cables capoté en surface sur plot béton</b> (Pas d'enfouissement, maintien de l'intégrité/étanchéité de la couche d'argile)</li> </ul>	<ul style="list-style-type: none"> <li>• <b>Topographie : SANS OBJET</b></li> <li>• <b>Phénomènes de tassement superficiel du sol limités</b> au niveau des longrines en béton</li> </ul>	<p>Cf. Descriptif technique des opérations de démantèlement et de recyclage des panneaux.</p> <ul style="list-style-type: none"> <li>• <b>Démantèlement facilité</b> avec les longrines en béton</li> <li>• <b>Réfection de l'étanchéité</b> de la couche d'argile après enlèvement des cables, si nécessaire</li> <li>• <b>Respect de la topographie</b> en dôme lors de la remise en état finale</li> </ul>
<b>Imperméabilisation, modification des écoulements, érosion</b>	<ul style="list-style-type: none"> <li>• <b>Maintien du façonnement topographique</b> pour éviter la stagnation des eaux pluviales et limiter leur infiltration dans la masse des déchets.</li> <li>• <b>Imperméabilisation provisoire/réversible</b> au niveau des pistes de circulation des engins</li> <li>• <b>Décompactage et remise en état de la terre végétale superficielle</b> après passage des engins en fin de travaux</li> </ul>	<ul style="list-style-type: none"> <li>• <b>Imperméabilisation par les panneaux et les longrines réduite</b> et espacement entre les panneaux limitant la concentration des écoulements et donc les ravinements et érosion du sol</li> <li>• <b>Maintien du réseau d'évacuation des eaux pluviales</b> pour éviter et limiter les infiltrations dans les déchets</li> </ul>	<ul style="list-style-type: none"> <li>• <b>Imperméabilisation provisoire et réversible</b> au niveau des pistes de circulation des engins</li> <li>• <b>Réaménagement final paysager et végétalisation du site</b> : pas d'imperméabilisation ni de modification des écoulements, retour à la situation initiale avant projet</li> </ul>

EFFETS / RISQUES	PHASE DE CONSTRUCTION	PHASE D'EXPLOITATION	PHASE DÉMANTÈLEMENT / REMISE EN ÉTAT
<b>Risques de pollutions : sol, eaux superficielles et souterraines</b>	<ul style="list-style-type: none"> <li>• <b>Pas d'usage et de manipulations de substances polluantes</b> mobilisables sur le chantier</li> <li>• <b>Pas d'intervention dans la couche semi-perméable d'argile</b> (nappe très peu profonde et vulnérable)</li> <li>• <b>Maintien/protection des équipements en place de suivi</b> (décharge réhabilitée) : 2 puits (contrôle lixiviats) / 3 piézomètres / 15 cannes de prélèvement de biogaz</li> </ul>	<ul style="list-style-type: none"> <li>• <b>Aucun stockage de produit</b> autorisé sur le parc, pas de nettoyage des panneaux avec des produits, pas d'entretien de la végétation avec des produits phytosanitaires (uniquement entretien mécanique)</li> <li>• <b>Maintien/protection des équipements en place de suivi</b> (décharge réhabilitée) : 2 puits (contrôle lixiviats) / 3 piézomètres</li> </ul>	<ul style="list-style-type: none"> <li>• <b>Pas d'usage et de manipulations de substances polluantes</b> mobilisables sur le chantier</li> <li>• <b>Maintien/protection des équipements en place de suivi</b> (décharge réhabilitée) : 2 puits (contrôle lixiviats) / 3 piézomètres</li> </ul>
	<b>MILIEU NATUREL</b>		
<ul style="list-style-type: none"> <li>• <b>Détérioration / Modifications des habitats naturels</b></li> <li>• <b>Destruction d'espèces</b></li> <li>• <b>Perturbation faune</b></li> <li>• <b>Introduction d'espèces</b></li> </ul>	<ul style="list-style-type: none"> <li>• Potentialités du site limitées pour la flore et la faune, patrimoine naturel à inventorier sur l'emprise du projet : première évaluation avant inventaire = impact faible</li> <li>• Débroussaillage effectué de préférence à l'automne pour éviter la destruction d'espèces</li> <li>• <b>Perturbation momentanée de la faune</b> en période de travaux avec report dans les zones limitrophes périphériques maintenues en l'état</li> </ul>	<ul style="list-style-type: none"> <li>• <b>Modifications limitées des conditions d'ombrage et d'hygrométrie</b> sous les panneaux, diminution de l'assèchement</li> <li>• <b>Semis</b> de graminées et légumineuses (espèces locales) sur les terrains (entre et sous les panneaux) si végétation spontanée peu probante</li> <li>• <b>Perturbation et dérangement de la faune</b> : entretien par fauche mécanique en période tardive pour limiter les perturbations d'espèces (insectes notamment)</li> </ul>	<ul style="list-style-type: none"> <li>• <b>Perturbation momentanée de la faune</b> en période de travaux avec report dans les zones limitrophes périphériques maintenues en l'état</li> <li>• <b>Réaménagement final paysager et végétalisation du site</b> : maintien d'habitats naturels</li> </ul>
<ul style="list-style-type: none"> <li>• <b>Fonctionnement des écosystèmes</b></li> <li>• <b>Effets sur les continuités écologiques</b></li> </ul>	<ul style="list-style-type: none"> <li>• Les espaces naturels protégés (sites Natura 2000) situés à plus de 900 m : pas d'impact</li> <li>• Écosystèmes des étangs qui jouxtent le site du projet : pas de lien hydraulique donc pas d'impact</li> </ul>	<ul style="list-style-type: none"> <li>• Écosystèmes des étangs qui jouxtent le site du projet : pas de lien hydraulique donc pas d'impact</li> <li>• <b>Pas de continuité écologique terrestre</b> actuellement entre les étangs situés de part et d'autres de la zone du projet, pas d'impact</li> </ul>	<ul style="list-style-type: none"> <li>• pas d'impact</li> </ul>

EFFETS / RISQUES	PHASE DE CONSTRUCTION	PHASE D'EXPLOITATION	PHASE DÉMANTÈLEMENT / REMISE EN ÉTAT
	<b>MILIEU HUMAIN</b>		
<b>Bruits, vibrations, ondes électromagnétiques</b>	<ul style="list-style-type: none"> <li>• <b>Bruits, vibrations, émission de poussières</b> en phase chantier, pour les riverains au Nord/Nord-Ouest à moins de 50 m</li> <li>• <b>Trafic routier</b> sur la voie d'accès et au niveau de la déchèterie, <b>sécurité des riverains</b>, propreté des routes</li> </ul>	<ul style="list-style-type: none"> <li>• <b>Pas de nuisance sonore</b> pour les riverains</li> <li>• <b>Champ électromagnétique généré par l'onduleur</b> : nul pendant la nuit, faible et très en deçà des niveaux acceptables pendant la journée.</li> </ul>	<ul style="list-style-type: none"> <li>• <b>Bruits, vibrations, émission de poussières</b> en phase chantier, pour les riverains au Nord/Nord-Ouest à moins de 50 m</li> <li>• <b>Trafic routier</b> sur la voie d'accès et au niveau de la déchèterie, <b>sécurité des riverains</b>, propreté des routes</li> </ul>
<b>Effets visuels et optiques, éclairage</b>	<ul style="list-style-type: none"> <li>• <b>Perception des engins de chantier</b>, de certaines opérations et des équipements en cours d'installation</li> </ul>	<ul style="list-style-type: none"> <li>• Perception des éléments artificiels de la centrale pouvant créer une gêne visuelle</li> <li>• pas d'éclairage de la centrale la nuit</li> </ul>	<ul style="list-style-type: none"> <li>• <b>Perception des engins de chantier</b>, de certaines opérations et des équipements en cours d'installation</li> </ul>
<b>Création d'un nouveau paysage</b>	SANS OBJET	cf. note paysagère	<ul style="list-style-type: none"> <li>• <b>Réaménagement final paysager et végétalisation du site</b></li> </ul>
<b>Modification des usages de l'espace et co-activité avec le suivi de la décharge</b>	<ul style="list-style-type: none"> <li>• <b>Maintien/protection/accès des équipements en place de suivi programmé jusqu'en 2027</b> (décharge réhabilitée) : 2 puits (contrôle lixiviats) / 3 piézomètres / 15 cannes de prélèvement de biogaz : Pas d'impact</li> </ul>		
	<b>RISQUES NATURELS, INDUSTRIELS ET ACCIDENTELS</b>		
<b>Intrusion, actes de malveillance</b>	<ul style="list-style-type: none"> <li>• Risque de vandalisme et détérioration des équipements et matériels</li> </ul>		
<b>Explosion, incendie, accidents, vents violents, inondation</b>	<ul style="list-style-type: none"> <li>• <b>Risque d'accidents</b> avec les engins</li> <li>• <b>Risque d'explosion et d'incendie très faible</b> : zone projet située hors du périmètre à risque du dépôt pétrolier GDH (b3 = Faible &lt; aléa thermique &lt; Néant et aléa de surpression Faible)</li> </ul>	<ul style="list-style-type: none"> <li>• le parc peut être à l'origine d'un <b>départ de feu</b> (installations électriques présentes)</li> <li>• Longrines en béton = lest permettant d'éviter l'arrachement des panneaux par vents violents</li> <li>• <b>Projet implanté hors zones inondables</b></li> </ul>	<ul style="list-style-type: none"> <li>• <b>Risque d'accidents</b> avec les engins</li> <li>• <b>Risque d'explosion et d'incendie très faible</b> : zone projet située hors du périmètre à risque du dépôt pétrolier GDH (niveau zone en b3)</li> </ul>
<b>Émanations de biogaz sur le site</b>	<ul style="list-style-type: none"> <li>• Maintien/Protection des 15 cannes plongeantes de prélèvement de biogaz, dégagement de biogaz en diminution depuis 10 ans, et actuellement très faibles : <b>risque d'explosion / incendie très faible</b></li> </ul>		

## DISPOSITIONS SPÉCIFIQUES ET MESURES DE GESTION DE LA POLLUTION DANS LE CADRE DU PROJET

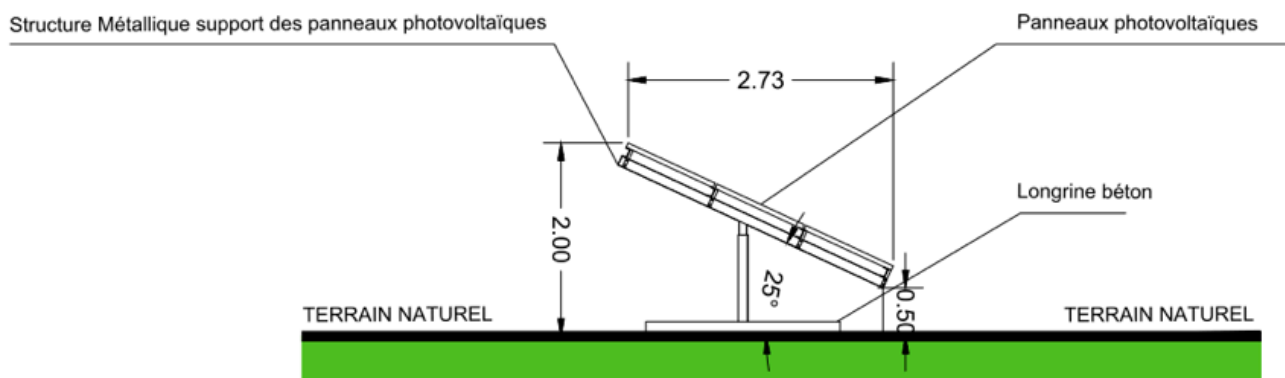
Pour le site des « Prés Saint-Martin », lors de sa réhabilitation en 2006/2007, la décharge a été recouverte après reprofilage du massif de déchets par un dôme de matériau inerte de 0 à 5 m d'épaisseur, puis d'une couche semi-perméable d'argile de 50 cm, et d'une couche complémentaire de terre de finition d'environ 50 cm permettant la mise en place d'une végétation.

La présence de déchets en profondeur et d'une couverture d'argile semi-perméable a nécessité plusieurs types de **dispositions constructives**, mises en place dans le cadre du projet de parc photovoltaïque :

- l'utilisation de **structures fixes lestées (longrines) en béton placées en surface**, sur lesquelles seront positionnées les modules, ne nécessitant aucun terrassement ni creusement, afin de ne pas porter atteinte à l'intégrité des couches superficielles de recouvrement des déchets, avec la mise en place de fondations.



**Exemples de panneaux photovoltaïques installés sur structures fixes lestées**  
**Source REDEN Solar 2018**



**Plan de coupe des structures fixes positionnées sur les longrines en béton**

## TABLEAU DE SYNTHÈSE

### MESURES DE PROTECTION, D'ÉVITEMENT ET DE COMPENSATION - MODE DE GESTION DU SITE

THÈMES	MESURES DE PROTECTION/ SUPPRESSION	MESURES DE RÉDUCTION/ COMPENSATION	MODALITÉS DE GESTION DU SITE
	MILIEU PHYSIQUE		
SOL	<ul style="list-style-type: none"> <li>• <b>Pas de travaux de terrassement</b> pour respecter la topographie en dôme de la zone réhabilitée et la structure des sols en place (étanchéité)</li> <li>• <b>Mise en place de longrines en béton</b> supportant les tables ne nécessitant aucun décaissement et percement de la couche semi-perméable d'argile</li> <li>• <b>Cables électriques dans un chemin de cables capoté en surface sur plot béton</b> (Pas d'enfouissement, maintien de l'intégrité/étanchéité de la couche d'argile)</li> </ul>	<ul style="list-style-type: none"> <li>• <b>Enherbement et végétalisation</b> de l'espace entre les tables et sous les panneaux afin de limiter le ruissellement et les risques d'érosion</li> <li>• <b>Mise en place de cheminements et pistes non imperméabilisés</b> (accès aux puits, piézomètres et cannes de prélèvement de biogaz)</li> </ul>	<ul style="list-style-type: none"> <li>• <b>Entretien mécanique de la végétation</b> herbacée mise en place</li> <li>• <b>Cheminements identifiés</b> pour l'accès aux équipements de contrôle (puits, piézomètres, ..) et suivi facilité pour les intervenant du SIVOM avec un <b>périmètre de 3 m autour de chaque puits, piézo et cannes sans panneaux.</b></li> </ul>
EAU	<ul style="list-style-type: none"> <li>• <b>Maintien du façonnement topographique en dôme</b> pour éviter la stagnation des eaux pluviales et limiter leur infiltration dans la masse des déchets.</li> <li>• <b>Espacement entre les panneaux</b> limitant la concentration des écoulements et donc les ravinements et érosion du sol</li> <li>• <b>Décompactage, remise en état de la terre végétale superficielle et végétalisation</b> pour limiter le ruissellement</li> <li>• <b>Pas de stockage, d'usage et de manipulations de substances polluantes</b> sur le parc (nettoyage des panneaux, entretien de la végétation, ...)</li> </ul>	<ul style="list-style-type: none"> <li>• <b>Gestion des écoulements et organisation du réseau d'évacuation des eaux pluviales</b> pour éviter les infiltrations dans les déchets et limiter les phénomènes d'érosion par ruissellement</li> <li>• <b>Protection des équipements en place de suivi</b> (2 puits / 3 piézomètres / 15 cannes de prélèvement de biogaz)</li> </ul>	<ul style="list-style-type: none"> <li>• <b>Réseau superficiel d'évacuation des eaux pluviales</b> ayant pour exutoire final les étangs et le fossé situé à l'Ouest, entre la Déchèterie et le site</li> <li>• <b>Maintien du suivi réglementaire au niveau des équipements de contrôle</b> (décharge réhabilitée) : 2 puits de contrôle des lixiviats et 3 piézomètres pour le suivi du niveau de la nappe.</li> </ul>

THÈMES	MESURES DE PROTECTION/ SUPPRESSION	MESURES DE RÉDUCTION/ COMPENSATION	MODALITÉS DE GESTION DU SITE
	<b>MILIEU NATUREL</b>		
<b>FAUNE / FLORE</b>	<ul style="list-style-type: none"> <li>• <b>Modifications limitées des conditions d'ombrage et d'hygrométrie</b> sous les panneaux, diminution de l'assèchement.</li> <li>• <b>Semis</b> de graminées et légumineuses (espèces locales) sur les terrains (entre et sous les panneaux).</li> <li>• <b>Aménagement d'un espace végétalisé paysagé</b> sur une quinzaine de mètres de large, sur toute l'emprise Nord du projet</li> </ul>	<ul style="list-style-type: none"> <li>• <b>Diagnostic initial du site</b> (préconisations travaux) <b>puis suivi faune/flore</b> pendant les 5 premières années de la mise en exploitation du site (coût ± 3 000€).</li> <li>• <b>Maintien</b> des zones naturelles limitrophes périphériques</li> <li>• Débroussaillage à l'automne pour éviter la destruction d'espèces.</li> </ul>	<ul style="list-style-type: none"> <li>• <b>Perturbation et dérangement de la faune</b> : entretien par fauche mécanique (végétation herbacée mise en place) en période tardive pour limiter les perturbations d'espèces (insectes notamment)</li> </ul>
	<b>MILIEU HUMAIN</b>		
<b>PAYSAGE &amp; CADRE NATUREL</b>	<ul style="list-style-type: none"> <li>• <b>Mise en place au Nord du site d'un espace végétalisé paysagé de 15 m de large sur 500 m de long</b>, étagé approximativement entre les cotes 2 et 5 mNGF, le long du chemin piétonnier qui contourne le site et rejoint le canal (coût ± 30 000€). Les végétaux seront choisis dans le guide « Quels végétaux pour l'Hérault » édité en 2006 par le CAUE 34 afin d'implanter des espèces adaptées à la zone littorale, sans risque d'introductions d'espèces indésirables. Cet espace constituera de plus un lien écologique terrestre entre l'étang de la Peyrade au Sud et la zone humide au Nord-Est du site.</li> <li>• <b>Pas d'éclairage de la centrale la nuit</b></li> </ul>		<ul style="list-style-type: none"> <li>• <b>En point de vue éloignée</b>, depuis les voies de circulation (route, canal, .. ) au Sud et à l'Ouest, l'implantation des tables et des panneaux photovoltaïques (gris/bleu-foncé) constituera une continuité et un prolongement de couleur avec l'étang de la Peyrade situé au Sud-Ouest.</li> </ul>
<b>BRUITS VIBRATIONS ONDES ÉLECTROMA- GNÉTIQUES</b>	<ul style="list-style-type: none"> <li>• <b>Les travaux en phase chantier</b> auront lieu aux heures et jours ouvrables afin de limiter les nuisances pour les riverains au Nord.</li> <li>• <b>Chantier limité à une durée de 6 à 7 mois, en période automne / hiver principalement.</b></li> <li>• <b>Trafic routier</b> sur la voie d'accès et au niveau de la déchèterie : affichage de <b>sécurité pour les riverains</b> et propreté des routes et du chantier</li> </ul>	<ul style="list-style-type: none"> <li>• <b>Champ électromagnétique généré par l'onduleur</b> : nul pendant la nuit, faible et très en deçà des niveaux acceptables pendant la journée. <b>Implantation de l'onduleur dans la zone Sud-Ouest côté étang, à plus de 150 m</b> des zones habitées et des zones de passages (chemins piétonniers, canal, route)</li> </ul>	

THÈMES	MESURES DE PROTECTION/ SUPPRESSION	MESURES DE RÉDUCTION/ COMPENSATION	MODALITÉS DE GESTION DU SITE
	<b>ENVIRONNEMENT INDUSTRIEL ET CONTEXTE D'EXPLOITATION (Décharge réhabilitée)</b>		
<b>Intrusion, actes de malveillance</b>	<ul style="list-style-type: none"> <li>• Clôture de l'ensemble du site et accès réglementé (fermeture permanente)</li> <li>• Télésurveillance, supervision et sécurité assurée par REDEN Solar</li> </ul>		<ul style="list-style-type: none"> <li>• <b>Accès sécurisé pour les intervenants du SIVOM sur le site</b> dans le cadre du suivi de la décharge</li> </ul>
<b>Explosion, incendie, accidents, vents violents, inondation</b>	<ul style="list-style-type: none"> <li>• <b>Risque électrique et émanations de biogaz</b> : les cables et raccordement seront implantés en surface du terrain, <b>chemins de cables capotés sur plot béton</b>. La probabilité de contact entre le réseau électrique et les émanations de biogaz (exclusivement au niveau des 15 cannes plongeantes), étant excessivement faible, les cannes permettant une diffusion aérienne rapide du biogaz à environ 80 cm au dessus du terrain naturel.</li> <li>• <b>périmètre de 3 m autour de chaque puits, piézo et cannes sans panneaux</b>.</li> <li>• <b>Risque d'explosion et d'incendie très faible</b> : zone projet située hors du périmètre à risque du dépôt pétrolier GDH</li> <li>• <b>Parcelles du projet à une altitude <math>\geq</math> 2mNGF donc hors zones inondables</b></li> </ul>	<ul style="list-style-type: none"> <li>• <b>Longrines en béton</b> = lest permettant d'éviter l'arrachement des panneaux par vents violents.</li> <li>• <b>Installation d'une bâche à eau de 120m<sup>3</sup></b> avec 2 prises d'aspirations de 100 mm, implantée à l'entrée de la centrale photovoltaïque (accès pompiers).</li> <li>• <b>Supervision des installations photovoltaïques</b> et du site par REDEN Solar 24h/24 et 7j/7.</li> <li>• <b>Formation sécurité des intervenants du SIVOM sur le site</b> (suivi décharge). Prise en charge par REDEN Solar</li> </ul>	<ul style="list-style-type: none"> <li>• <b>Accès pompier à l'entrée du site</b> et aménagements anti-incendie validés avec le SDIS 34.</li> <li>• <b>Accès sécurisé pour les intervenants du SIVOM sur le site</b> dans le cadre du suivi de la décharge</li> </ul>

- les **câbles électriques seront intégrés dans un chemin de câbles capoté en surface** sur plot béton (Pas d'enfouissement, maintien de l'intégrité/étanchéité des horizons superficiels).



***Chemin de câbles lesté et capoté - Source REDEN Solar***

Les **autres mesures de gestion de la pollution**, mises en place dans le cadre du projet en exploitation seront :

- ▶ Adaptation du projet à la topographie, suivi des tassements et de la stabilité des talus, suivi régulier de la formation de ravines
- ▶ Respect du système de gestion des eaux pluviales mis en place lors du réaménagement final (disposition en dôme, fossé de collature des lixiviats et eaux de ruissellement, ....)
- ▶ Suivi du maintien de la couverture végétale au pied des structures et sur l'ensemble du site
- ▶ Intervention hors période pluvieuse pour réduire les risques de transport par les eaux de pluie de pollution chimique ou mécanique vers l'aval
- ▶ Respect des règles courantes de chantier contre les risques de pollutions accidentelles
- ▶ Pas d'utilisation de produits phytosanitaires et d'engrais lors de l'entretien de la végétation en phase d'exploitation, entretien mécanique exclusivement.

à Toulouse le 25/10/2018

Attestation du bureau d'études BIOGRAM

Emmanuelle SANDRIN GABRIEL-ROBEZ  
Docteur Vétérinaire Spécialisée environnement

