

**EXTRAIT DES DELIBERATIONS DU CONSEIL MUNICIPAL
DE LA COMMUNE DE CASTELNAU DE GUERS**

L'an deux mille dix-neuf, le 20 juin à 18h30, le Conseil Municipal légalement convoqué s'est réuni en séance publique sous la présidence de Monsieur le Maire.

Présents : SERS Jean-Charles – CROS Roland - VIDAL Micheline - GUIBERT Michel – CHAUVEAU Cédric – SERS Virginie – CELLINI Bruno – LAHOZ Régine

Absents excusés : LANOS Lou – GAY Virginie - ARNAUD Martine - RUFF Denis - OZERAY Séverine - SERRANO Céline – - DA SILVA Adam -

Pouvoirs : RUFF Denis à SERS Jean-Charles



OBJET : BILAN DE LA CONCERTATION ET ARRET DU PLU

La procédure de révision générale du document d'urbanisme initiée en 2014 a abouti au dossier de projet de PLU qui doit être à présent arrêté par le conseil municipal avant d'être transmis pour avis aux personnes publiques associées et soumis ultérieurement à enquête publique.

La concertation s'est effectuée en application de l'article L 300-2 du code de l'urbanisme tout au long de la procédure de révision, et ce depuis le début des études, par le biais d'un registre en mairie à la disposition du public. Deux réunions publiques ont eu lieu présentant les grands enjeux du PLU, travaillant sur les axes du projet et les orientations d'aménagement et de programmation, ainsi que le projet de PLU (partie réglementaire).

Vu le code de l'urbanisme et notamment ses articles L 123-9, L 300-2 et R 123-18 ;

Vu la délibération du conseil municipal, en date du 13 mars 2014 ayant prescrit l'élaboration du document d'urbanisme,

Vu le débat sur les orientations générales du Projet d'Aménagement et de Développement Durables ayant eu lieu au sein du conseil municipal du 20 mars 2017, renouvelé le 20 février 2019;

Vu le projet d'élaboration du PLU et notamment le rapport de présentation, le projet d'aménagement et de développement durables, les orientations d'aménagement, le règlement, les documents graphiques et les annexes ;

Considérant que ce projet est prêt à être transmis pour avis aux personnes publiques qui ont été associées à son élaboration et aux établissements publics de coopération intercommunale directement intéressés, qui en ont fait la demande.

LE CONSEIL MUNICIPAL

Après avoir entendu l'exposé du Maire, et en avoir délibéré, décide :

1. de tirer le bilan de la concertation :

Le bilan de la concertation complet est annexé à la présente délibération. Les remarques d'intérêt général ont été prises en compte.

2. d'arrêter le projet d'élaboration du PLU de la commune de Castelnau de Guers tel qu'il est annexé à la présente délibération.

3. De charger M^r le Maire de soumettre ce projet de P.L.U. aux procédures de consultation et d'enquête publique prévues par les textes susvisés

4. Précise que le projet de Plan Local d'Urbanisme sera communiqué pour avis à :

- M. le Préfet de l'Hérault
- M. le Sous-préfet
- M. le président du Conseil Régional
- M. le président du Conseil Départemental de l'Hérault (à l'attention de la direction de l'aménagement du territoire, à l'attention de Mme Marie Languepin)
- M. le directeur départemental des territoires et de la mer (DDTM)
- Service urbanisme de la DDTM, à l'attention de M. Jean-Jacques Gleizes
- Service hydraulique de la DDTM

- Mme le Directeur Régional de l'Environnement de l'Aménagement et du Logement (DREAL) :

services biodiversité, urbanisme et risque (ancienne DRIRE)

- M. le directeur de l'Agence Régionale de la Santé (ARS)
- M. le chef du service interministériel de défense de protection civile (SDIS)
- M. le chef du Service Territorial de l'Architecture et du Patrimoine (STAP, ex SDAP)
- M. le Directeur Régional des Affaires Culturelles (DRAC)
- Messieurs les présidents des structures intercommunales dont la commune fait parti, au minimum :
 - a. la CAHM
 - b. les SAGE de l'Hérault et du bassin de Thau
 - c. et éventuellement les autres structures qui ont des compétences dans les réseaux, l'urbanisme et le transport)
- SCoT du biterrois
- Messieurs les maires de communes limitrophes (non obligatoire, mais conseillé)
- Hérault Transport
- M le directeur de RFF (Réseau Ferré de France)
- M. le directeur de l'Institut National des Appellations d'Origine (INAO)
- M. le directeur de l'ONF
- M. le directeur du Centre Régional de la Propriété Forestière (CRPF)
- M. le président de la Chambre d'Agriculture
- M. le président de la Chambre de Commerce et d'Industrie
- M. le président de la Chambre des Métiers
- M. le directeur du réseau de transport d'électricité du Sud-Ouest (RTE)
- M. le directeur de Télédiffusion de France (TDF)
- M. le directeur de France Télécom, unité régionale des réseaux
- M. le directeur d'Engie (ex ERDF)
- M. Le directeur de GRDF
- M. le directeur des ASF

Ainsi fait et délibéré les jour, mois et an ci- dessus.

Monsieur le Maire
Jean-Charles SERS



Date de convocation : 14/06/2019

Date d'envoi au contrôle de légalité : 21/06/2019

Date d'affichage : 21/06/2019



Commune de
Castelnau-de-Guers (34)

PLAN LOCAL D'URBANISME (P.L.U.)

Prescription	Arrêt	Publication	Approbation
13 mars 2014	20 juin 2019		

Bilan de la concertation

I. MODALITÉS INITIALES DE CONCERTATION

Par délibération du 13 mars 2014 de prescription de la procédure, le conseil municipal de Castelnau-de-Guers a fixé les modalités de concertation minimales comme suit, extrait de la délibération :

- > Une annonce par voie d'affichage et dans la presse locale de l'ouverture de la phase de concertation et de ses modalités
- > La mise à disposition en mairie d'un cahier d'observations
- > L'organisation d'une réunion publique, après le débat, en Conseil Municipal sur le Projet d'Aménagement et de Développement Durables (PADD) et une avant l'arrêt du projet de PLU .

II. MODALITÉS MISES EN ŒUVRE

Les modalités de concertation mises en œuvre ont été conformes aux modalités minimales fixées par la délibération du 13 mars 2014.

Elles ont été diversifiées pour permettre de recueillir l'avis du plus grand nombre de personnes.

II.1. AFFICHAGE ET PUBLICATION DU LANCEMENT DE PROCÉDURE

La délibération du 13 mars 2014 a été affichée en mairie et un article est paru dans «Midi Libre» pour annoncer cette délibération et le lancement de la procédure de révision du POS en PLU.

II.2. MISE A DISPOSITION EN MAIRIE DU DOSSIER ET D'UN REGISTRE

Les différents documents produits dans le cadre des études du PLU, ainsi qu'un registre pour annoter les remarques, ont été mis à disposition en mairie, dans le hall d'accueil, avec une mise à jour régulière des informations (diagnostic, PADD, projet de zonage).

Ces documents et le registre associé ont été accessibles au public aux heures habituelles d'ouverture de la mairie et ce jusqu'au 20 juin 2019, date de l'arrêt du PLU et du bilan de la concertation.

Aucune remarque n'a été faite dans le registre, mais 7 courriers/emails ont été adressés à Monsieur le Maire. Ces courriers ont été agrafés au registre au fur et à mesure de leur réception.

L'intervention des administrés démontre la bonne information qui a été faite auprès de la population et des propriétaires terriens.

La plupart de ces demandes sont d'ordre d'intérêt privé, sur la constructibilité de terrains, qui a été regardé dans le cadre du projet global, des objectifs de croissance démographique et des besoins en extension urbaine.

Une demande spécifique concerne l'extension du **camping des amandiers**, en bordure du village. L'extension de cette activité a été regardée en croisant l'enjeu économique présenté aux enjeux paysagers et environnementaux pour en définir l'emprise et les règles envisageables.

Une autre demande spécifique porte sur le **camping de la Pinède**, et la réduction de son périmètre dans le projet de PLU. Pour rappel, ce changement a été fait suite à la réunion PPA dans laquelle la DDTM (Etat) a signalé qu'une partie du camping était, de leur point de vue, illégal. La DDTM a explicitement demandé de s'en tenir au périmètre «autorisé». En opposition aux propos de la DDTM, le camping rappelle qu'une zone N2 avait été créée en 2006 et que les aménagements du camping ont été réalisés en fonction de ce zonage. Il semble donc qu'il y ait des données différentes et ce sujet est à éclaircir. Au regard du détail avant l'arrêt du PLU, ce point ne peut pas être immédiatement résolu. Les élus s'engagent à affiner le sujet et préciser les éléments avec la DDTM / le camping. Le propriétaire du camping est invité à reformuler sa requête dans le cadre de la future enquête publique. Dans la mesure de la légalité et sous réserve de l'avis favorable de la DDTM, la commune est favorable à la traduction de l'emprise complète du camping.

Une interrogation porte sur la **zone Ap** et sur le caractère figé du choix d'un tel zonage. La révision d'un document d'urbanisme remet à plat tous les enjeux de la commune à un instant. L'enjeu paysager sera re-questionné, comme tous les autres thèmes. Un retour en arrière sur ces protections ne pourra bien entendu pas se faire sans un argumentaire solide, mais rien n'est «figé».

II.3. RÉUNION PUBLIQUE

Deux réunions publiques ont été organisées conformément à la délibération :

- après le débat sur le PADD : mercredi 13 mars 2019 à 18h00, qui a réuni 10 personnes environ, sur la démarche du PLU, la concertation le diagnostic et les orientations du PADD;

- avant l'arrêt du PLU : jeudi 16 mai à 18h30, qui a réuni 50 personnes environ, sur la traduction du projet de PLU (OAP, zonage et règlement).

Ces réunions se sont déroulées en soirée pour que le plus grand nombre puisse y assister. Outre l'affichage dans le village, une information dans la presse été réalisée :

- article du 23 février 2019 annonce de la première réunion publique
- article du 20 mai 2019 concernant la deuxième réunion publique.

Les principaux sujets d'intérêt collectif qui sont remontés lors de ces réunions publiques sont : le devenir du château, de l'ancienne cave coopérative, le projet de hameau agricole.

□ PUBLICATION DES RÉUNIONS PUBLIQUES

- affichage sur les panneaux d'information répartis sur la commune + en mairie (panneau info communale + panneau électronique)
- publication pour la première réunion publique dans Midi Libre du 23 février 2019 et pour la deuxième réunion publique dans Midi Libre du 12 mai 2019.

Les comptes-rendus de ces réunions sont joints.

II.4. AUTRES ÉLÉMENTS DE COMMUNICATION

Outre les éléments fixés par la délibération de prescription du PLU, d'autres communications ont été réalisées, permettant à chacun d'avoir connaissance du projet et de son évolution.

□ BULLETIN MUNICIPAL

Tout au long des études, des communications ont été réalisées dans le biais du bulletin municipal (distribué individuellement dans toutes les boîtes aux lettres). Ces informations ont été régulières et complètes.

- bulletin municipal n°42 de décembre 2018, édito page 2
- bulletin municipal n°43 de mai 2019, édito page 2 et page 14.

Ces bulletins municipaux sont joints en annexe.

☐ **QUESTIONNAIRE AGRICULTEURS**

Dans le cadre de la stratégie agricole globale et du projet de hameau agricole, un questionnaire a été transmis par la commune à des jeunes viticulteurs pour connaître leurs besoins en bâtiments agricoles. 5 ont répondu être intéressés par le projet de hameau agricole.

☐ **RDV CONSULTATION PLU**

Plusieurs RDV ont été réalisés en mairie, par M Chauveau Cédric, 1^{er} adjoint délégué à l'urbanisme.

Ces RDV ont été essentiellement réalisés en 2019, suite aux présentations publiques du projet de PLU. Ils ont été parfois complétés par des remarques sur le registre.

MARCHES

• **MONTPELLIER** : MidiMédia Publicité - Tél. 04.67.07.69.35 - Fax : 04.67.07.69.39 - 34438 Saint-Jean-de-Védas cedex
• **BÉZIERS** : MidiMédia Publicité - Tél. 04.67.07.69.35 - Fax : 04.67.07.69.39 - 34438 Saint-Jean-de-Védas cedex

• **BIZILIERS : Multimédia Publicité** - Tél. 04.67.07.69.40 - Fax : 04.67.07.69.39 - 34438 Saint-Jean-de-Védas cedex
• **Site : Multimédia Publicité** - Tél. 04.67.07.69.40 - Fax : 04.67.07.69.39 - 34438 Saint-Jean-de-Védas cedex

TEL: 04.67.07.69.40 - Fax : 04.67.07.69.39 - 34438 Saint-Jean-de-Védas cedex

959972

AMENAGEMENT Z.A.C. DES PIELLES
A FRONTIGNAN

tel: +33 4.67.40.92.00 - Fax: +33 4.67.40.92.37 - URL: <http://www.herault-amenagement.fr>

Activité(s) principale(s) : aménagement et construction.

Lieu d'exécution : commune de 34110 Frontignan.

nomique, nous avons commencé avec mini et maxi et un opérateur éco-

à l'entretien des chaussées.

Durée du marché ou d'attente ? Non.

Autres renseignements : la durée du contrat précitée est une durée maximum. Le marché est conclu pour une période de 2 ans à compter de la notification du contrat. Le marché est reconductible pour 1 période de 2 ans.

- RENSEIGNEMENTS RELATIFS AUX LOTS :

Possibilité de présenter une offre pour plusieurs lots.

ANNONCES
LÉGALES

959908

SUCCESSION VACANTE

dée avec A.R. à l'adresse ci-dessus.

UNION FÉDÉRALE DES CONSOMMATEURS

959934

tiendra le lundi 7 juillet 2014.

tion qui s'avère nécessaire.

Lunel, 48, rue Gambetta.

04.67.1.33.26, ou à défaut le 04.67.66.32.96.

COMMUNE DE CASTELNAU-DE-GUERS

959328

RÉVISION

DU PLAN D'OCCUPATION DES SOLS (P.O.S.)
EN VUE DE SA TRANSFORMATION EN PLAN D'OCUPATION

2014 au 19 juillet 2014.

APPET

OFFERS

du Languedoc-Roussillon et de Provence

(En majuscule, sans abréviation avec un espace entre chaque mot)

[illegible]

Choisissez votre homme

Marits I.L.C. - 5 lignes + internet inclus)

Rubriques immo :

publication mardi + jeudi + dimanche

PA sans photo

4

Formule trio • simple

- ☐ 16,50 € (une édition)
- ☐ 26,50 € (deux éditions)
- ☐ 45 € (toutes éditions)



COMMUNICATION URBANISME

1ère Réunion PUBLIQUE P.L.U. *Plan Local d'Urbanisme*

Le mercredi 13 mars 2019

à 18h

Maison du PEUPLE

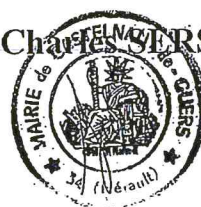
Présentation du diagnostic et du P.A.D.D.

Projet d'Aménagement et de Développement Durables

Affichage 27/02/19
- Salles - Panneaux
- Maire exp - Int
- Panneau lamineux
- Publication le 13/03 au vote

Monsieur le Maire

Jean-Charles SERS



Service Urbanisme

11 place de la mairie - 34120 CASTELNAU DE GUERS

Téléphone : 04.67.98.16.94 Télécopie : 04.67.98.09.38 urbanisme-elections@castelnau-de-guers.com

AGENDA

Midi Libre

Rédaction : courriel,
redac.pezenas@midilibre.com
06 73 65 45 43.
Publicité : L'Agence
by Midi Média, 1, avenue
Wilson, 34 500 Béziers.
04 67 80 79 80.
Abonnement, portage
à domicile du journal :
04 30 00 30 34.
Avis de décès :
04 30 00 80 00.

En cas d'urgence

Gendarmerie : 17.
Ambulances : après 20 h,
ainsi que les dimanches
et jours fériés, de 8 h à 20 h,
contacter le Samu, 15.
ERDF : 09 726 750 34.
GRDF : 0800 473 333.
Contacts réseau public
(24 h/24, 7 j/7) :
Eau : 06 84 33 56 33
Assainissement :
09 77 40 11 38.
Électricité : 06 24 24 19 58.
Polyclinique Pasteur :
04 67 90 41 42.

Alignan-du-Vent

FOOTBALL

Ce samedi 23 février, à
15 h, à Alignan-du-Vent,
les U15 féminines
recevront Sète.
Dimanche 24 février, à
15 h, la réserve senior
accueillera Le Pouget.
Toutes les autres équipes
sont au repos.

Castelnau-de-Guers L'urbanisme au conseil municipal

Le conseil municipal du
20 février a débuté avec
l'annonce du renforcement
du parc matériel par une tractopelle d'occasion, achetée
pour 35 000 €. Chaque année
la commune consacre
15 000 € aux travaux de
curage de fossés, buses et
ruisseaux. Cet engin permet-
tra, non seulement des éco-
nomies, mais aussi une inter-
vention plus rapide lors de
sinistres.

Mais le cœur de cette réu-
nion était consacré au projet
d'aménagement et de déve-
loppement durable (PADD)
du futur plan local d'urba-
nisme (PLU). Compte tenu
des dernières avancées, cer-
tains projets prévus dans le
premier PADD doivent être
rajustés, sans remettre en
cause les grandes orienta-
tions. Ainsi, la commune a la
volonté de créer un hameau
agricole permettant de sortir



Le conseil a décidé de l'achat d'une tractopelle.

le matériel des exploitants du
cœur du village. Le lieu défi-
nitif n'est pas fixé, mais il
comporterait 7 à 8 lots sur
une contenance de 3 ha.
De même, le château d'eau
actuel ne répond plus aux
règles qui imposent une capa-
cité couvrant les besoins de

la population pendant 24 heu-
res, en cas de coupure
d'approvisionnement. Une
rencontre avec l'Agglo est
prévue pour définir les moda-
lités de création d'un
deuxième réservoir semi-
enterré. Les capacités de sta-
tionnement du centre, déjà

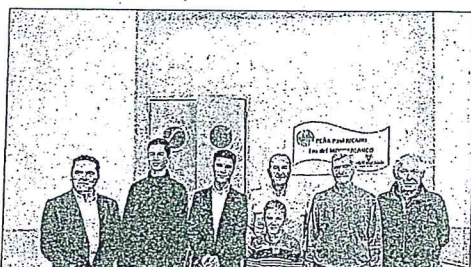
bien engorgé, interpellent.
Toujours en matière d'urba-
nisme, la Drac vient de pro-
poser une modification du
périmètre de servitude aux
abords du château. Au lieu
d'une zone de 500 m à vol
d'oiseau, la nouvelle zone est
beaucoup plus restreinte,
désengageant de contraintes
administratives un grand
nombre de bâtiments.
Pour présenter toutes ces pistes,
une première réunion
publique se tiendra le
13 mars, à 18 h, maison du
Peuple.

PERMANENCE

Lors du conseil municipal
(lire ci-dessus), l'idée de fixer
une permanence permettant
aux administrés de rencon-
trer, sur rendez-vous, leur
maire, chaque vendredi, de
17 h à 19 h, a été actée. La
première aura lieu le ven-
dredi 1^{er} mars.

Montblanc Dieu, la tauromachie et ses fidèles

Le club taurin Montblanco,
présidé par Pascal Lopez, a
invité le novillero Gualterio
Lopez, le jeune Mateo Rota,
de l'école taurine de Béziers,
ses dirigeants, et Bernard
Mul, président de la fédéra-
tion des clubs taurins.
Cette conférence passion-
nante s'est déroulée devant
le maire et un public attentif
aux arguments du père Jac-

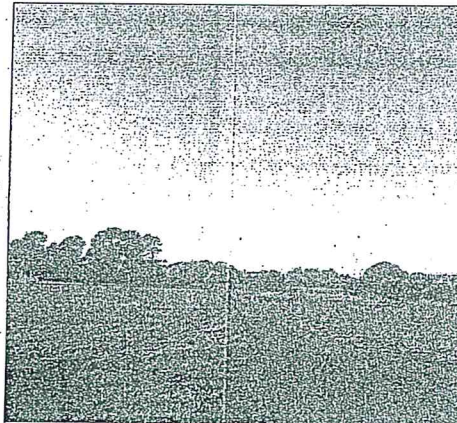


mission des aumôniers
comme celle des prêtres
dans leur diocèse : ils appor-
tent réconfort et aide aux
âmes tourmentées. Le père
Tessier a ensuite répondu à
quelques questions.
En seconde partie, Gualte-
rio, jeune homme sensé,
intelligent et mature, a expli-
qué sa détermination à pour-
suivre à la fois sa passion

Pézenas Saint-Christol : questions et inquiétudes soulevées

Urbanisme. La Ville désire, entre autres, multiplier l'offre de logements sur ce site.

Il y a quelques jours, la Ville
organisait une réunion
publique pour présenter
son projet d'aménagement
du quartier de Saint-Christol
(Midi Libre du 13 février).
Dans la salle, de nombreux
questionnements et inquiétudes
avaient été soulevés par les rive-
rains, sur les voies de circula-
tion, les réseaux, le nombre
d'habitations prévu, la hauteur
des bâtiments, et bien d'autres
encore... Alain Vogel-Singer,
maire, avait alors insisté sur le
fait que la Ville avait pris en
compte les réflexions issues des
ateliers de concertation, menés
sur ce projet urbain, en 2015.



Le projet de Saint-Christol devrait comporter 750 logements.

puant que les dossiers étaient
prêts pour que les projets
démarrèrent au plus vite. Un
mandat après, ces projets n'ont
pas démarré et sont même au
point mort. Pour Armand
Rivière, qui revient sur la réu-
nion publique proposée en mai-
rie, « c'était une énième opéra-
tion de communication et non
un rendez-vous de concerta-
tion avec la population et les

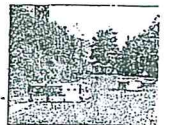
rivérains du quartier. Ces der-
niers n'ont quasiment pas eu
de réponses à leurs interroga-
tions et ont été renvoyés à des
rencontres ultérieures. Mais
ils n'ont pas été dupes. Il y a
plus de trois ans, les ateliers
dits participatifs n'ont eu ni
conclusion publique, ni suites
pour les participants. Certains
intervenant ont d'ailleurs
souligné ne pas retrouver dans

la présentation les proposi-
tions qu'ils avaient faites
alors. »

Parmi les grosses inquiétudes,
relayées également par l'asso-
ciation ADISHCA et son prési-
dent, M. Duhal, les 750 loge-
ments qui devraient être
implantés sur le site. Soit, si l'on
compte un couple avec un
enfant ou deux, entre 2 000 et
3 000 personnes en plus sur
Pézenas. La question était de
savoir « si tout avait été pensé
pour gérer ce flux ». Pour le groupe d'opposition
Osons Pézenas, « il n'est pas
logique d'urbaniser massive-
ment cet espace de campagne
et de réaliser, en même temps,
un centre commercial à l'oppo-
sé (Saint-Martin, NDLR), créant
ainsi plus de déplacements et
d'étalement urbain, au
moment où l'on parle de tran-
sition écologique et de préser-
vation du foncier agricole ». Ce sujet sensible ne manquera
pas de susciter des réactions,
puisque'il est à l'ordre du jour du
conseil municipal de mardi
26 février, à 18 h, en salle des
mariages.

MICHELLE RIVIÈRE
riviere@midilibre.com

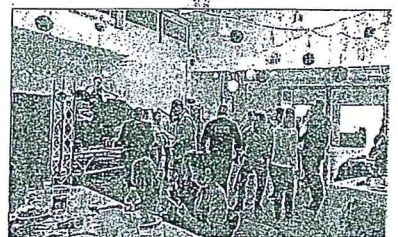
Valros On ne
chicane pas
avec la sécuri



Vue de la chicane.

Les entrées de comr
sont dangereuses pc
cohabitation entre les
gers de la route et les
rains. Souvent, les coi-
teurs n'ont pas consc
qu'ils sont dans une se
urbaine. Sur l'avenue
Montagne, la munici-
pité souhaitait résoudre ce
blème. Pendant plus
mois, un radar péda-
le a été positionné si-
axe et a permis d'en-
gager des données. A
études et concertation
le conseil départemental
la DDTM de l'Hérault
solution s'est portée
l'implantation d'une
ble chicane, afin de c-
la vitesse des conduc-
Elle s'accompagne
priorité alternée : sei-
véhicules roulant v-
sortie de la commun-
prioritaires pour le
chissement de la chi-
Les services techn-
finalisent la nouvelle
avec le positionnem-
quilles en plastique.

Magalas Valentins et Valentines en amour



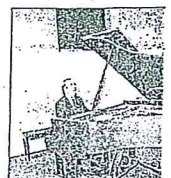
Les amoureux ont eu la piste de danse pour eux.

La salle de la Convivialité
avait revêtu ses habits de
fête pour recevoir les
Valentins et Valentines, lors
d'une grande soirée festive,
proposée par les Fadas.
Pour la première fois,
l'association organisait
cette soirée dédiée aux
amoureux.
Près de 70 convives ont
répondu présents. La plu-
part des participants se
sont retrouvés sur la piste

de danse, dans une
ambiance.
De leur côté, les I
avaient mis les petits
dans les grands po-
dîner, tandis que les
musiques entraînaient
retentissait, sou-
baguette de DJ JB.
Prochaine étape fr-
pour les Fadas : l-
votive qui se déroul-
avril et début mai
bals, animations fora

Fouzilhon Kleber Mesquida au piano

Petit moment de poésie dans
sa tournée départementale
de passage à Fouzilhon (nous
y reviendrons dans une pro-
chaine édition), quand
Kleber Mesquida s'est assis
devant le piano voyageur de
Jérôme Médeville, au Théa-





COMMUNICATION URBANISME

Réunion PUBLIQUE P.L.U. *Plan Local d'Urbanisme*

Le jeudi 16 MAI 2019

à 18h30

Maison du PEUPLE

Présentation du :

- *PADD (Projet d'Aménagement et de Développement Durable)
- *OAP (Orientation d'Aménagement et de Programmation)
- *Zonage
- *Règlement

Monsieur le Maire

Jean-Charles SERS



Service Urbanisme

11 place de la mairie - 34120 CASTELNAU DE GUERS

Téléphone : 04.67.98.16.94 Télécopie : 04.67.98.09.38 urbanisme-elections@castelnau-de-guers.com

App.
Affichage 02 Mai 2019
- Salle - Panneau
- mairie est - Inté
- Panneau lumineux

Rédaction : courriel, redac.pezenas@midi Libre.com
 ☎ 06 73 65 45 43.
 Publicité : L'Agence by Midi Média, résidence Chapal, 1, avenue Wilson, 34 500 Béziers.
 ☎ 04 67 80 79 80.
 Abonnement, portage à domicile du journal : ☎ 04 30 00 30 34.
 Avis de décès : ☎ 04 30 00 80 00.

En cas d'urgence

Gendarmerie :

☎ 17.

Ambulances : après 20 h, ainsi que les dimanches et jours fériés, de 8 h à 20 h, contacter le Samu, 15.

ENDF :

☎ 09 72 67 50 34.

GRDF :

☎ 0800 473 333.

Contacts réseau public (24 h/24, 7 j/7) :

Eau :

☎ 06 84 33 56 33

Assainissement :

☎ 09 77 40 11 38.

Électricité :

☎ 06 24 24 19 58.

Polyclinique Pasteur :

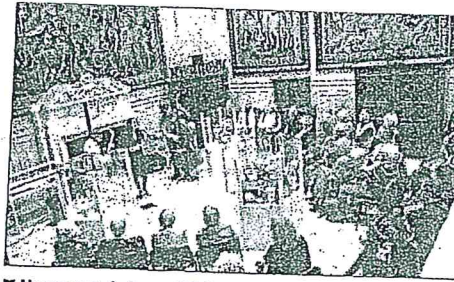
☎ 04 67 90 41 42.

PEZENAS Une nuit au musée pour découvrir ses collections

De multiples actions y sont menées par les Amis de Pézenas et la municipalité.

Samedi, la Nuit des musées a permis de découvrir ou redécouvrir ce lieu emblématique que constitue le musée de Vuillod Saint-Germain. L'ouverture nocturne et gratuite de cet espace a attiré un public nombreux d'esthètes et de curieux, qui ont déambulé dans ce magnifique hôtel particulier, et découvert toutes les œuvres d'art et les objets rares qui y sont présentés.

L'exposition annuelle de 2019, consacrée à des faïences d'artistes de notre région, apporte une touche supplémentaire à la collection importante de tableaux, meubles et objets uniques, qui décorent les salles habituelles. Pour cette édition, un concert agrémentait cette soirée, et contrairement aux nuits précédentes, le jazz remplaçait la musique classique. Le trio jazz Véréne Fay a enchanté par



Un concert de jazz a été donné dans la grande salle.

sa prestation un public nombreux. Cette soirée avait été précédée la veille, par le vernissage de l'exposition. Lors de la présentation, Myriam Sirventon, présidente des Amis de Pézenas, rappelait qu'un tel événement n'avait été possible que grâce à l'aide d'une quinzaine de collectionneurs qui avaient bien voulu prêter ces pièces

uniques. Il était rappelé que la faïence était apparue au XIII^e siècle, en particulier à Marseille, et qu'elle s'était développée à la fin du XVI^e avec la création de pots d'apothicaires. À la fin du XVII^e siècle, la peinture bleue caractéristique, obtenue par l'apport de cobalt et de manganèse, donnait à ces œuvres leur aspect le plus signi-

ficatif. La culture historique de Denis Nepipvoda, complétait cette présentation et expliquait l'itinéraire de la fabrication depuis Marseille jusqu'à Pézenas en passant par Moustiers. François Siffre, héritier d'une génération de faïenciers de Pézenas, intervenait pour parler de la continuité de son travail avec son épouse, et se disait heureux d'avoir pu compléter la collection, par le don d'œuvres de son grand-père. Édith Fabre et Marion Gineste, pour la municipalité, rappelaient l'évolution significative du musée depuis la participation des Amis de Pézenas, en 2007, dans la gestion de ce lieu et dans les choix des acquisitions et des expositions. De plus elles indiquaient que chaque année la municipalité attribuait une subvention afin de réparer un meuble de la collection.

► *Texte : Jean-Luc Siffre. Photos : 06 30 37 02 21.*

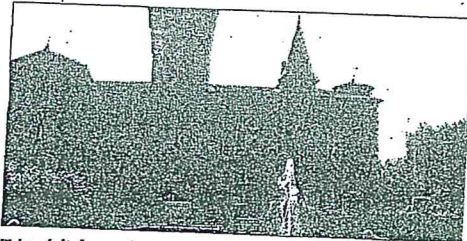
DEBAT SUR LES EUROPEENNES
 Dans le cadre des élections européennes du 26 mai, le Parti socialiste, Place publique, Nouvelle donne et le Parti radical de gauche, organisent une réunion publique, **lundi 20 mai**, à 18 h 30, à la salle Bonnalou. Y seront présentées et débattues les propositions de la liste Envie d'Europe, composée de membres de la société civile et de candidats des mouvements la soutenant, conduite par Raphaël Glucksmann, et sur laquelle figure Éric Andrieu, député européen sortant, originaire du département de l'Aude.

MIRONDELA DELS ARTS

Ouverture de la billetterie à partir du **mardi 21 mai**, de 10 h à 12 h et de 15 h à 18 h, à l'office de tourisme. Les 21 et 22 seront réservés aux adhérents de l'association. À partir du **jeudi 23 mai**, ouverture générale. Réservations au 04 67 11 53 90 ou en ligne sur www.mirondela.com.

Montagnac Une date pour deux événements festifs sur la commune

L'AH (Assistance Humanitaire Internationale) organise un repas-Spectacle le **dimanche 26 mai** à 12 h à la salle des rencontres André-Sambussy. Christian Delagrè, Angela Amico et Delvis, entraîneront le public dans leurs univers musicaux, que ce soit en solo, en duo ou en trio ! Réservation auprès de Catherine au 06 62 14 42 72.



Le récital sera donné au château Saint-Martin de la Garrigue.

RÉCITAL

Le château Saint-Martin de la Garrigue organise un récital **dimanche 26 mai**, à 17 h, autour des œuvres de Debussy, Rodrigo, Dvorak, Britten,

Strauss... Ce récital aura lieu dans le salon du château avec Doriane Cheminai, harpiste et Marine Chaboud, mezzo. La visite guidée du château et des

chais ainsi qu'une dégustation de vin sont proposées sur réservation, au : ☎ 07 50 88 47 27 ou ☎ 04 67 24 00 40.

Fouzilhon Le Théâtre de Pierres accueille le spectacle "La Grotte"

Un nouveau Mardi bistrot du collectif du Théâtre de Pierres s'annonce ce **mardi 21 mai**, à partir de 20 h 30, avec le spectacle *La Grotte*, joué par Marthe Wetzel et Noémie Zurletti, et dont la mise en scène est de Clément Papachristou, scénographie de Lucie Gauthrain. À l'époque préhistorique, tout près d'ici, des femmes et des hommes sont entrés dans des grottes et y ont peint et gravé des dessins tout autour d'eux. 30 000 ans plus tard, deux sœurs se retrouvent après dix ans d'absence. L'une passe ses journées dans la grotte de la Combe à la recherche



La Grotte.

d'œuvres d'art millénaires. L'autre passe ses nuits à fouiller la cave à la recherche des objets de son enfance. Entre et

histoire intime et histoire millénaire. *La Grotte* est le trajet d'une découverte : celle du présent qui bouscule nos représentations du passé. Et vice-versa. Il s'agit d'un spectacle hors norme créé au Festival de Villefranche. La restauration est assurée par la Bartassière, à partir de 19 h, uniquement sur réservation, jusqu'à la veille (Tél : ☎ 06 69 38 49 34 ou resatdp@gmail.com).

► L'entrée est à 12 €, adhérents et réduits : 8 €, moins de 18 ans : 6 €. Plus d'infos sur thdepierres@gmail.com. ☎ 04 67 36 65 65

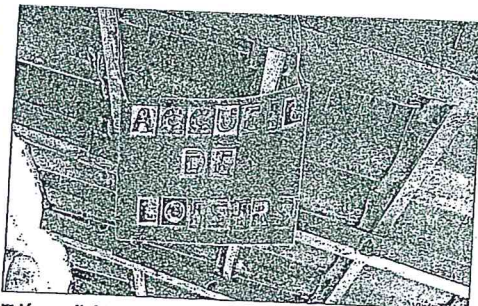
Lézignan-la-Cèbe Un Café-rencontre à l'accueil de loisirs la Céboïette

Mercredi 22 mai, de 16 h 30 à 17 h 30, l'accueil de loisirs la Céboïette organise son premier café-rencontre, ouvert à tous.

À cette occasion, les enfants et l'équipe d'animation invitent la population à partager un moment de convivialité, autour de mignardises confectionnées l'après-midi, lors de l'atelier cuisine animé par David Caron.

Cette rencontre permettra d'échanger et de visiter la structure. L'occasion pour les animatrices d'évoquer les activités proposées tout au long de l'année aux enfants : ateliers à chaque saison, ateliers peinture, ateliers sportifs, jeux, ateliers de jardin, ateliers photographiques, ateliers manuels... de l'accueil périscolaire, activités offertes sont nombreuses, grâce à l'investissement de qualité des associations locales.

Une année a été placée sous le signe du recyclage, du respect de la nature et du tri des



L'accueil de loisirs la Céboïette ouvre ses portes au public.

déchets quotidiens. À travers différentes animations et actions, les enfants apprennent à identifier les déchets et à les jeter dans les conteneurs adaptés. Ils ont ainsi réalisé des poubelles de tri pour les déchets recyclables, pour le compost accueillant les restes alimentaires du goûter et pour les déchets non recyclables.

Des animateurs du Sictom ont présenté la poubelle magique et l'importance du tri avec la transformation

d'un objet en un autre, après recyclage. La seconde intervention a permis de fabriquer un panier en papier journal. Leur dernière animation aura lieu en juin, pour fabriquer du papier recyclé. Ainsi sensibilisés, les enfants deviendront des citoyens respectueux de la nature.

► Informations : au ☎ 07 89 08 83 78 ou par mail à periscolaire@mairie-lezignan-la-cebe.fr.

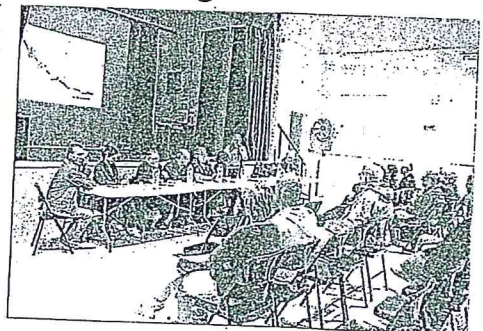
► Correspondante Midi Libre : ☎ 04 67 90 75 55.

Castelnau-de-Guers Une réunion sur le PLU qui a laissé un goût amer

Si le maire pouvait se réjouir d'une participation des Castelnauais en nette amélioration par rapport à la première réunion sur le futur PLU, il n'est pas sûr que ce sentiment ait été partagé par l'assistance à la fin de la réunion.

Le cabinet chargé de l'élaboration de ce plan avait bien progressé et l'objet de cette présentation était d'avoir des retours avant un conseil municipal de validation vers le 20 juin.

Sachant que la logique de la réflexion s'appuie sur deux postulats, « on ne consomme plus d'espace et on préserve la silhouette du village », et que le SCOT (Schéma de cohérence territoriale) a décrété qu'il n'y aurait pas de développement économique à Castelnau-de-Guers, les perspectives ne pouvaient pas être réjouissantes. À l'échéance 2030, en utilisant les terrains enclavés ou densifiables, la croissance annoncée serait un maximum de 50 logements, pour



Pas vraiment de marges de manœuvre pour la commune.

un accroissement de population de 120 personnes. Il n'y a donc aucun projet sur le devenir de la cave coopérative ou du château, pour des raisons financières. Pas vraiment de perspectives non plus d'amélioration du stationnement en centre du village, et un projet de hameau agricole sur la route de Florensac qui a suscité beaucoup de questions. Sans compter les vigneronnes des

domaines, inquiets pour l'extension de leurs bâtiments. Tout cela a généré un grand sentiment de frustration au sein de l'assemblée. Les personnes présentes se sont également plaintes des documents projetés à l'écran qui étaient totalement illisibles. Il leur a été rappelé que tous les documents présentés lors de cette réunion étaient consultables à la mairie.

Les échos de Castelmau



Bulletin Municipal d'informations N°42 - décembre 2018

CLUB OMNISPORTS CASTELNAULAIS
DIMANCHE 23 DECEMBRE
CONCOURS de PETANQUE de NOËL
 Doublettes

Inscriptions de 8h30 à 9 h
Petit-Déjeuner Traditionnel offert
8€ par équipe
Nombreux lots, Buvette
 terrain de Pétaque route de Florensac (salle du COC)

Généralités Castelmau
Le Réveillon de la Saint-Sylvestre
 CASTELMAU-DE-GUERS • Salle Polyvalente • 19h

MENU

APERITIF
 Marquetterie, tapenades & toasts, mini burger et olives

ENTRÉE
 Ballottine de volaille, toast au foie gras et mesclun aux magrets séchés

POISSON
 Marinade de saumon au citron vert sur mesclun

VIANDE et les légumes
 Fondant de poularde sauce aux câpres, croûte de pomme de terre et haricots verts persillés

FROMAGES à l'assiette
 Brie, bleu et pain aux fruits

ASSIETTE GOURMANDE
 Noisettes glacées et verrine de soupe de fraise

CAFE et GOURMANDE

GRATINÉE L'IGNON
Menu Enfant
 Ratatouille, terrine, 20€

Remerciements
 Les 11h30 à 20h - salle d'attente - 10€ par personne (hors boissons) - 06 20 25 57 10

Club Omnisports Castelmau
Concours de belote

JANVIER : vendredi 11
Lundi 21 & Mardi 22 (Fête)
FEVRIER : Vendredi 01 & vendredi 15
MARS : les Vendredis 01 - 15 & 29
AVRIL : les Vendredis 12 & 26

SALLE du CLUB (rte de Florensac)
INSCRIPTIONS à PARTIR de 20 H 30

Club Photo Castelmau de Guers
PHOTO Expo

Du 14 janvier au 8 février 2019
Vernissage le 18 janvier 18h

MÉDIATHÈQUE de FLORENSAC
 04 67 37 89 62 - 07 64 16 66 81

JOYEUSES FÊTES !



ÉDITO



Très cher-e-s concitoyen-ne-s,

La barbarie a encore frappé sur le territoire national, au marché de Noël de Strasbourg, lieu emblématique de bonheur, de féerie et de festivités. Cinq morts et de multiples blessés dont certains grièvement. De toute évidence, les mesures prises en matière de lutte contre le terrorisme sont inefficaces et inadaptées.

La bêtise a encore frappé au détour de ronds-points, faisant plusieurs morts et blessés qui étaient là pour manifester leur mécontentement.

Les casseurs ont encore frappé en vandalisant de nombreux commerces et boutiques dans différentes villes, en brulant voitures et mobilier urbain.

Le gouvernement a lui aussi frappé en envoyant les forces de l'ordre face aux « gilets jaunes », faisant malheureusement plusieurs morts et de nombreux blessés.

L'état d'urgence a été décrété permettant ainsi arrestations arbitraires, gardes à vues injustifiées, sanctions disproportionnées aux faits.

Des bombes lacrymogènes pour disperser ou dissuader les manifestants, des mesurètes financières en guise de poudre aux yeux, le blocage des gilets jaunes pour les empêcher de manifester, le nettoyage par la force de leurs points de ralliement, voilà les seules réponses que donne le gouvernement aux cris de souffrances, de misère, de mal vie que lui envoie le peuple.

Mais le gouvernement n'étrangle pas que le peuple, il veut aussi saigner les collectivités territoriales, tuer le premier échelon de la démocratie que constituent les communes.

La baisse des dotations, le transfert de compétences imposé par la réforme des collectivités, compliquent l'accomplissement du mandat que vous nous avez confié. Rassurez-vous, nous ne baissons pas les bras.

Pour ne citer que les « grands chantiers », 2019 vous offrira **une traversée du village embellie et sécurisée** avec des réseaux eau et assainissement débarrassés de plomb et d'amiante.

La dernière grosse tranche des travaux de l'école avec une présentation à la population de l'ensemble des améliorations apportées, transformant l'école de Jules Ferry, fort respectable, en une école du 21^{ème} siècle.

La réfection du chemin de l'Espourtel, véritable étape d'un Paris-Dakar en raison de la présence des pins para-

sols, essence Méditerranéenne par excellence, mais indésirable en bordure de voie ou de bâtiment.

Le **Plan Local d'Urbanisme (PLU)** devra être finalisé. Celui-ci fixera les grandes orientations pour notre territoire jusqu'à l'horizon 2030. Nous y avons prévu la création d'une zone mixte, agricole et artisanale pour satisfaire les besoins locaux, mais aussi un Etablissement d'Hébergement pour Personnes Agées Dépendantes (EHPAD).

Nous avons aussi identifié des emplacements réservés afin d'améliorer la vie du cœur de ville : stationnement, déplacement, etc.

Le **patrimoine a été recensé**, ce qui va permettre sa protection afin de ne plus connaître de mésaventures comme pour le Moulin de Castelnau.

Pour relever ces défis, nous aurons sûrement besoin de votre soutien, de votre engagement à nos côtés, car nous devons à n'en pas douter, infléchir des positions arrêtées par diverses structures et services comme le SCot du Biterrois (Schéma de Cohérence Territoriale du Biterrois), la DDTM (Direction Départementale du Territoire et de la Mer), la CAHM (Communauté d'Agglomération Hérault Méditerranée), la Chambre d'Agriculture, l'ARS (Agence Régionale de Santé), qui décident sans les avoir consultées, de l'avenir des communes.

2019 devra aussi être l'année où le mieux vivre ensemble se substituera au bien vivre ensemble.

Beaucoup de Castelnaulaises et Castelnaulais en ont assez de voir des véhicules **stationner de manière abusive**, prolongée, voire de manière gênante, de voir **divaguer les mêmes chiens**, distribuant au hasard de leurs envies leurs excréments, renverser les conteneurs pour les vider de leurs contenus, de voir **des sacs poubelles déposés à même le sol** (sacs éventrés par les quadrupèdes cités auparavant), de voir **des décharges sauvages dans nos garrigues**, tout comme des **dépôts d'encombrants dans nos rues**.

La liste pourrait être plus longue, mais nous sommes à deux doigts des fêtes de fin d'année et une place doit être gardée pour la formulation des vœux.

Bien sûr, ma priorité est de vous présenter des vœux de bonheur, de joie et santé, mais au regard de tout ce qui est écrit en amont, **je souhaite que 2019 soit pour vous l'année de la Paix, de la Solidarité et de la Citoyenneté.**

Bonne année à toutes et tous.

Fraternellement,
Jean-Charles SERS, Maire de Castelnau de Guers

Les échos de Castelnau



Bulletin Municipal d'informations N°43 - mai 2019

Dans ce numéro :

Vendredi 10 mai

LA BOUM

DECOUVERTE DES ENFANTS

CASTELNAU-DE-GUERS
Salle Polyvalente

19h-20h15 CP à CE2
20h30-22h CM1 à 12ans

2€

Interdit aux parents

Les enfants viennent et repartent obligatoirement accompagnés d'un adulte

Inscription obligatoire

Renseignements et inscriptions Sandrine au 06.70.53.37.10

INVITATION

Mr le Maire
et le conseil municipal
de Castelnau de Guers
ont le plaisir de vous convier

samedi 11 mai 2019
18h30

Au Vernissage de la résidence d'artiste de

Madeleine OSSIKIAN
Artiste peintre

Maison du peuple, montée Garenne,
34120 CASTELNAU DE GUERS

Exposition

11 & 12 MAI 2019
Exposition visible le dimanche 12 mai-10h-19h

18-19 MAI 2019

JOURNÉES EUROPEENNES DES MOULINS ET DU PATRIMOINE MEULIER

VISITES
MUSEES
EOLIENNES
MOULINS A BIEN
MOULINS A VENT
NORIAS
SITES MEULIERS
EXPOSITIONS
CONCOURS
DEBATS

www.journées-europeennes-des-moulins.org

Concours 2019 des Maisons Fleuries

INSCRIVEZ-VOUS
1^{ER} MAI > 31 MAI
DE NOMBREUX LOTS A GAGNER !

BULLETIN D'INSCRIPTION À TÉLÉCHARGER :
www.agglo-heraultmediterranee.net

L'AGGLO
HERAULT-MEDITERRANEE

... et bien d'autres informations !!



Très cher·e·s concitoyen·ne·s,

Seulement un tiers de 2019 est écoulé, et l'on peut imaginer qu'elle pourrait être une année charnière.

Bien entendu, l'image de Notre Dame de Paris en flamme restera gravée en chacun d'entre nous, de même que l'élan de solidarité spontané, qu'il soit de particuliers, ou de collectivités locales.

Il me faut vous avouer que l'équipe municipale a été prise de court, puis submergée par cette vague de plus d'un milliard d'euros émanant d'une poignée de donateurs.

Cette générosité est à pondérer car elle offre à ces grands groupes l'occasion de redorer leur blason, et surtout de défiscaliser. Ensuite, pour certains, l'effort équivaut à un don de trois euros pour un smicard.

Il n'y a là rien d'admirable, ni de formidable. Un peu de poudre d'or pour éblouir le peuple.

Un peuple vêtu d'or (gilets jaunes) qui depuis plus de cinq mois occupe les ronds-points, à qui l'on ne donne point de rond, loin s'en faut.

L'issue du grand débat ne comportait pas d'inconnu, aujourd'hui il est clair que le cap est plus que maintenu.

Je vous rappelle quelques « solutions » avancées par le président, en réponse au mécontentement de la rue.

Un jour de solidarité en plus, rien sur l'ISF, modification des tranches d'imposition, indexation des pensions sur l'inflation (2020), diminution et remboursement CSG, révision des pensions (à la baisse) obligeant à travailler plus longtemps, etc, etc, etc.

Pas de fermeture d'écoles, mais des fermetures de classe, comme à l'école des Sautarochs à la rentrée prochaine !!

Les œuvres de Victor Hugo n'ont pas le même succès. Un milliard pour Notre Dame de Paris, rien pour les Misérables.

Il est légitime de penser que cette conjoncture va susciter encore plus de motivation à agir sur chaque possibilité de faire changer les choses.

Visiblement, ça ne devrait pas être le cas dans le cadre des élections européennes pour lesquelles les instituts de sondage annoncent un taux de participation constamment en baisse.

Pourtant, en Europe, tout est loin d'être acceptable. Même sa réputation de garante de la Paix est

écornée par des conflits à l'intérieur de ses frontières. Pire encore, certains des pays qui la composent, dont la France, vendent des armes à d'autres nations, générant la guerre et le massacre de civils. L'économie et la finance n'ont décidément pas de morale. Ils auraient tort de se priver, l'attentisme semble être de mise.

Il semblerait que ce désintérêt pour la chose publique touche également notre village.

La loi Alur ayant rendu caduc les Plans d'Occupations des Sols (POS), les collectivités qui désirent maîtriser et donner des orientations claires sur leur vision de développement et d'évolution de leur territoire, en ont la possibilité en élaborant un Plan Local d'Urbanisme (PLU). Tout cela dans les respects du règlement du Schéma de Cohérence Territoriale du Bitérois, des services de l'Etat, des compétences de la CAHM,etc, etc.

Visiblement, la quasi-totalité de la population castelnaulaise possède une connaissance parfaite de ces obligations et leurs incidences pour la gestion future puisque seulement huit personnes ont participé à la réunion de présentation du diagnostic (quinze fois moins que pour la réunion sur la fibre).

Je me demande quel va être le contenu des débats printaniers de 2020 ? La sensibilité politique, les pratiques religieuses, les orientations sexuelles, la classe sociale, l'intérêt individuel ?

Peut-être que le petit nombre de présents reflète une confiance aveugle et entière à notre égard ?

Premier trimestre 2019, c'est aussi l'adoption à l'unanimité du dernier budget de ce deuxième mandat que vous nous avez confié. J'entends encore les détracteurs, qui au lendemain des élections municipales de 2008 affirmaient « dans 6 mois, la commune est en faillite ».

Non seulement il n'en a rien été, chacun le sait, mais le budget 2019 est particulièrement flatteur et éloquent.

Vous le découvrirez dans les grandes lignes à l'intérieur de vos échos ainsi que les réalisations, les dossiers en cours et aussi les projets.

Grâce à vous, pour vous, dans le respect de vos finances, ce « souffle nouveau » est toujours présent, porteur de nos valeurs, de nos engagements.

Fraternellement,
Jean-Charles SERS, Maire de Castelnau de Guers

PLAN LOCAL D'URBANISME (PLU) LE TRAVAIL SE POURSUIT

Une réunion publique s'est tenue le 13 mars dernier afin de présenter la démarche d'un Plan Local d'Urbanisme et d'échanger sur le diagnostic et le Projet d'Aménagement et de Développement Durable (PADD).

Ont été retranscrits les différents sujets abordés par les citoyens ainsi que les réponses apportées par l'agence Actions Territoires et les élus.

DEMARCHE DU PASSAGE EN PLU

Contraintes : la commune a peu de marge quand l'ensemble des autres documents sont appliqués. La démarche est en majorité « descendante », ce qui implique que les propositions de la commune doivent être en conformité avec les règles et préconisations de l'Europe, de l'Etat, du SCoT, de l'Agglo.

Compétences : l'Agglo a des compétences transférées (eau potable, assainissement et développement économique notamment). La commune souhaitait positionner une zone d'activités pour répondre aux besoins qui sont remontés par les artisans, mais l'Agglo ne souhaitant pas porter ce projet, la commune ne peut donc pas le traduire dans son PLU. En revanche, une approche de « cas par cas » est à l'étude.

DIAGNOSTIC ET PADD

Les emplacements réservés (ER) : le principe des ER consiste à « réserver des parcelles en vue d'une acquisition par une collectivité dans le cadre d'un projet d'intérêt collectif clairement identifié ». Quelques exemples en cours de réflexion sont évoqués, comme autour de l'Ermilage Saint-Antoine pour permettre sa mise en valeur, ou encore l'élargissement de chemins.

Le hameau agricole : ce projet est important pour répondre aux besoins des exploitants agricoles. 5 à 10 emplacements sont envisagés. Le site a été sélectionné après analyse fine de plusieurs possibilités et en

croisant tous les critères (accessibilité, accès à l'eau, paysage, valeur des terres, etc).

Population à l'année / saisonnière : la proportion de la population saisonnière est importante (66%). C'est bien la population dans son ensemble qui doit être prise en compte dans le développement de réseaux adaptés, avec entre autres la nécessité de positionner un second réservoir d'eau qui sera semi-enterré.

La cave coopérative : quel projet ? Plusieurs projets ont été envisagés (notamment pour des hangars agricoles) mais le coût de réalisation est rédhibitoire et les aides insuffisantes. Les élus continuent leurs réflexions et leurs recherches.

Le château : quel projet ? Ce sujet tient particulièrement à cœur aux habitants et aux élus. Là aussi les projets n'ont pas pu aboutir, faute de financement. Les élus ont demandé à l'Agglo qui est propriétaire de faire rapidement des travaux de confortation de la Chapelle qui apparaissent urgents, et de garantir l'ouverture au public de la chapelle, de la cour et l'accès à la salle d'apparat, et ce quelque que soit le projet. 100 000€ viennent d'être budgétisés par l'Agglo pour mettre en sécurité la chapelle.

Le secteur des ABF : une proposition de Périmètre Protection Modifié a été faite par la DRAC et validée par le Conseil Municipal. La consultation des ABF ne sera plus obligatoire dès 500 m autour du château mais dans un périmètre plus restreint (cœur de ville, bourg et secteur ayant un impact paysager fort).

CALENDRIER ET MODALITÉS DE CONCERTATION

Registre en mairie : il est disponible aux heures d'ouverture de la mairie. Vous pouvez y inscrire vos remarques et observations.

Consultation du dossier : le dossier avec les documents de travail

est consultable en mairie. Néanmoins, compte tenu du nombre important de pages, nous vous invitons à prendre RDV pour une consultation entre 14h et 16h avec le service urbanisme (urbanisme-elections@castelnau-de-guers.com / 04 67 98 16 94).

Prochaine réunion publique

JEUDI 16 MAI à 18h30

à la Maison du Peuple

Présentation du :

- * PADD (Projet d'Aménagement et de Développement Durable)
- * OAP (Orientation d'Aménagement et de Programmation)
- * Zonage
- * Règlement

Il y aura une enquête publique en octobre 2019.

Depuis mars 2014, l'équipe municipale a engagé le travail de l'élaboration du PLU, soit 5 ans. Un travail long !

De multiples projets ont nécessité des échanges avec d'autres services, notamment l'Agglo qui a la compétence des hameaux agricoles et du développement économique, mais également avec le Département et la Région pour les demandes de financement.

Les délais de réponses ont souvent été longs, et les réponses parfois floues ou négatives ont contribué à retarder le travail.

Pour rappel : depuis mars 2017, la Commune a perdu son POS, rendu caduque par la loi Alur, et a basculé en RNU (Règlement National d'Urbanisme).

Toutes les demandes en urbanisme (Permis de construire, ravalement de façade, etc) sont soumises à l'avis du Préfet. Ceci alourdit la procédure.

De plus, n'ayant plus de zonage ni de règlement, il est difficile au service urbanisme de répondre aux demandes courantes des administrés.

Nous sommes dans la dernière ligne droite d'un travail qui permettra d'apporter de la clarification, simplifiera les démarches et réduira les délais.



Réunion Publique : diagnostic - PADD

Mercredi 13 mars 2019 - 18h00

Rédacteur : Brigitte VILLAEYS
Contact : b.villaeys@agence-at.com

Outre les élus, 8 personnes sont présentes.

L'objet de cette première réunion publique est de présenter la démarche d'un Plan Local d'urbanisme et d'échanger sur le diagnostic et le Projet d'Aménagement et de Développement Durables.

Sont retranscrits les différents sujets abordés par les citoyens ainsi que les réponses apportées par l'agence actions territoires et la Mairie.

1. DÉMARCHE PLU

- **Contraintes** : pas beaucoup de marge pour la commune quand l'ensemble des autres documents sont appliqués. Les documents sont très descendants.
- **Compétences** : l'agglomération a des compétences transférées (eau potable, assainissement et développement économique notamment). La commune souhaitait une zone d'activités pour répondre aux besoins qui sont remontés par les artisans, mais l'agglomération ne souhaite pas porter ce projet et la commune ne peut donc pas le traduire dans son PLU.

Cf le document qui a été projeté lors de la réunion publique.

2. DIAGNOSTIC ET P.A.D.D.

- **Les emplacements réservés** : le principe des ER est expliqué (acquisition par une collectivité dans le cadre d'un projet d'intérêt collectif clairement identifié) et quelques exemples en cours de réflexion sont évoqués : autour de St Antoine pour permettre sa mise en valeur, élargissement de chemin,...
- **Le hameau agricole** : ce projet est important pour répondre aux besoins des exploitants agricoles. 5 à 10 emplacements sont envisagés. Le site a été sélectionné après analyse fine de plusieurs possibilités et en croisant tous les critères (accessibilité, accès à l'eau, paysage, valeur des terres,...)
- **Population à l'année / saisonnière** : la proportion est importante et l'ensemble de la population doit être prise en compte pour les réseaux.
- **La cave coopérative : quel projet?** Plusieurs projets ont été envisagés (notamment de la réutiliser pour des hangars agricoles) mais le coût de réalisation est rédhibitoire. Les élus continuent leurs réflexions et leurs recherches.
- **Le château : quel projet?** Ce sujet tient particulièrement à cœur aux habitants et aux élus. Là non plus les projets n'ont pas abouti faute de financement. Les élus mettent la pression à l'agglomération (propriétaire) pour garantir l'ouverture au public de la chapelle, de la cour et l'accès à la salle d'apparat et ce quelque que soit le projet. 100 000 euros viennent d'être budgétisés par l'agglomération pour mettre en sécurité la chapelle.

3. CALENDRIER ET MODALITÉS DE CONCERTATION

! Attention, ce calendrier est prévisionnel et pourrait se décaler dans le temps pour la nécessité du projet.

- **Registre en mairie** : disponible aux heures d'ouverture de la mairie.
- **Les réunions publiques : prochaine réunion publique** > **juin 2019** : présentation du PLU finalisé, avant arrêt par le conseil municipal
- **L'enquête publique sera après la consultation de 3 mois des personnes publiques associées, soit environ octobre 2019**



Réunion Publique : présentation du PLU avant Arrêt

Rédacteur : Brigitte VILLAEYS
Contact : b.villaeys@lagence-at.com

Jeudi 16 mai 2019 - 18h30

Outre les élus, une cinquantaine de personnes sont présentes.

M. le Maire ouvre la réunion publique en remerciant les personnes présentes.

Cette réunion s'est organisée autour des différents documents du PLU qui ont été présentés et sur lesquels le bureau d'étude, les élus et les habitants ont pu échanger.

Sont retranscrits les différents sujets abordés par les citoyens ainsi que les réponses apportées par l'agence actions territoires et la Mairie.

1. PRÉSENTATION

Cf présentation annexée

L'agence explicite que le PLU est en cours de finalisation et que ce qui est présenté est le projet aujourd'hui proposé par les élus.

L'ensemble des documents ont été préparés et vont faire l'objet du vote du Conseil Municipal du 20 juin 2019 qui va «arrêter» le PLU : cela signifie la clôture des études et la fermeture du registre afin de lancer les procédures de concertation :

- la consultation officielle des Personnes Publiques Associées (3 mois),
- l'enquête publique (1 mois à l'automne) pendant laquelle les habitants pourront rencontrer le commissaire enquêteurs selon ses horaires et faire leurs dernières remarques : le commissaire rendra ensuite son avis.

L'ensemble des retours permettront à la commune d'ajuster son PLU afin de l'approuver et de le rendre applicable (fin 2019).

Cf le document qui a été projeté lors de la réunion publique.

2. ÉCHANGES

- **La question du mode de développement** : les différentes lois vont dans le sens de la maîtrise de l'étalement urbain et cherchent à ce qu'il n'y ait plus de consommation d'espaces naturels ou agricoles, sauf si le besoin est démontré. A Castelnau, dans l'enveloppe urbaine, les dents creuses et les terrains densifiables suffisent pour accueillir les futurs habitants prévus. Il faut cependant trouver l'équilibre entre la densification, l'imperméabilisation et les autres enjeux (paysagers, patrimoniaux, de réseaux...).
- **La cave coopérative** : sa vocation économique est maintenue et elle ne pèse donc pas dans le calcul du potentiel de logements de la commune. Différents projets ont été étudiés mais n'ont pas aboutis ; la maîtrise publique permettra l'évolution de cette vocation si un autre projet devient possible. La parcelle est trop petite pour répondre aux besoins du hameau agricole.
- **L'évolution de l'école** : Une classe ayant fermé, l'école a une marge pour accueillir des enfants supplémentaires. L'acquisition de la parcelle située sur le même îlot permettra de répondre aux besoins de l'école (extension de la cour) mais aussi des habitants et des associations.
- **Le stationnement** : Ce qui existe est maintenu et deux nouveaux parkings sont prévus à proximité immédiate du centre-village.
- **Les exploitations agricoles et les habitations existantes hors zone U** : Les exploitations comme les habitations existantes en zone N ou Ap pourront s'agrandir avec la possibilité de créer des extensions (accolé à l'existant) et des annexes. La nature de la zone et des secteurs de protection sur lesquels, ou autour desquels, se trouvent ces bâtiments existants dépendent de chaque contexte.

- **Le zone Ap :** Un habitant précise que la Chambre d'Agriculture n'est pas favorable à un classement intégral d'une commune en Ap. L'agence précise que les nouvelles installations agricoles sont permises dans le hameau agricole et que par ailleurs la difficulté d'accès à l'eau rend très difficile des nouvelles implantations agricoles loin du village.
- **Le hameau agricole :** Ce projet a été motivé par différentes demandes faites à la Mairie (environ 7) et prévoit d'accueillir entre 5 et 10 exploitations nouvelles. Le montage opérationnel et financier n'est pas encore fait. L'OAP encadre les intentions qu'il faudra étudier plus précisément : orientations paysagères, possibilité de créer un logement compris dans le volume du bâtiment agricole, desserte...
- **La concertation :** Des habitants font remonter le regret que ce projet de PLU n'est pas été plus concerté avec la population.

3. MODALITÉS DE CONCERTATION

- **Registre en mairie :** disponible aux heures d'ouverture de la mairie **jusqu'au 20 juin 2019**
- **Arrêt du PLU :** **20 juin 2019** en Conseil municipal
- **L'enquête publique** sera après la consultation de 3 mois des personnes publiques associées, soit environ **octobre 2019**

Les documents du PLU peuvent être consultables :

- simple consultation en Mairie avant l'arrêt
- possibilité de diffusion après l'arrêt

