

# PLAN LOCAL D'URBANISME INTERCOMMUNAL



**Grand Orb**  
COMMUNAUTÉ DE COMMUNES  
EN LANGUEDOC

## Rapport de présentation

**Diagnostic agricole**

05/2022



©Sédât Yagiz

  
**AGRICULTURES  
& TERRITOIRES**  
CHAMBRE D'AGRICULTURE  
HÉRAULT



# Sommaire

Sommaire .....	3
Sigles .....	5
Préambule .....	6
Méthodologie .....	8
1 Méthode générale de réalisation du diagnostic agricole .....	8
2 Méthode d'enquête agricole .....	8
2.1 Les cibles de l'enquête .....	8
2.2 Les moyens de communication .....	9
2.3 Les modalités de réponse à l'enquête .....	10
2.4 Les retours .....	10
Résultats .....	14
3 Le territoire agricole .....	14
3.1 L'occupation agricole et forestière du sol .....	14
3.1.1 25% du territoire mobilisés par l'activité agricole .....	14
3.1.2 Une grande part de l'espace agricole occupé par une activité d'élevage .....	19
3.1.3 80% du territoire de Grand Orb occupé par de la forêt .....	23
3.2 Une SAU qui se maintient depuis 2010 .....	28
3.3 Plusieurs appellations et indications présentes sur le territoire .....	31
3.4 Le potentiel agronomique du sol .....	34
3.5 L'accès à l'eau .....	36
3.6 Démarches de qualité .....	38
3.6.1 A minima 893 ha labellisés en Agriculture biologique .....	38
3.6.2 Les démarches HVE et Terra Vitis .....	41
4 Le poids économique de l'agriculture .....	42
4.1 Des exploitations qui génèrent un produit brut standard de plus de 9 millions d'euros .....	42
4.2 162 sièges d'exploitations professionnelles sur le territoire .....	43
4.3 Des activités agricoles variées .....	48
4.4 L'agritourisme, un complément à l'activité agricole .....	51

4.5	Les bâtiments agricoles situés dans l'espace agricole mais aussi au sein du tissu urbain	52
4.6	Un parcellaire plus ou moins grand selon les différents types d'activité agricole.....	55
4.7	Emplois agricoles .....	57
4.8	Une majorité d'exploitations individuelles.....	61
5	Le devenir des exploitations agricoles .....	62
5.1	L'âge des exploitants enquêtés .....	62
5.2	La transmission des exploitations.....	63
5.3	L'installation.....	64
5.4	Les projets et besoins recensés .....	65
5.4.1	Des besoins et projets de valorisation de bâtiments existants et de constructions agricoles nouvelles .....	67
5.4.2	La recherche de foncier .....	71
5.5	Projets des structures collectives .....	71
5.6	Petit focus sur les cotisants solidaires non enquêtés .....	72
	Synthèse.....	74



# Sigles

Sigles	Définition
AOP / AOC	Appellation d'origine protégée / contrôlée
ASA	Association syndicale autorisée
ATP	Agriculteur à titre principal
ATS	Agriculteur à titre secondaire
CS	Cotisant solidaire
EA	Exploitation agricole
EAP	Exploitation agricole professionnelle
EANP	Exploitation agricole non professionnelle
EPCI	Etablissement public de coopération intercommunale
ICPE	Installation classée protection de l'environnement
IGP	Indication géographique protégée
INAO	Institut national de l'origine et de la qualité
OCS GE	Occupation du sol à grande échelle
OTEX	Orientation technico-économique des exploitations
PBS	Production brute standard
PPAM	Plante à parfum, aromatique et médicinale
PPP	Parcours professionnel personnalisé
RGA	Recensement général agricole
RPG	Recensement parcellaire graphique
RSD	Règlement sanitaire départemental
SAU	Superficie agricole utilisée
SICA	Société d'initiatives et coopération agricoles
UTA	Unité de travail annuel

# Préambule

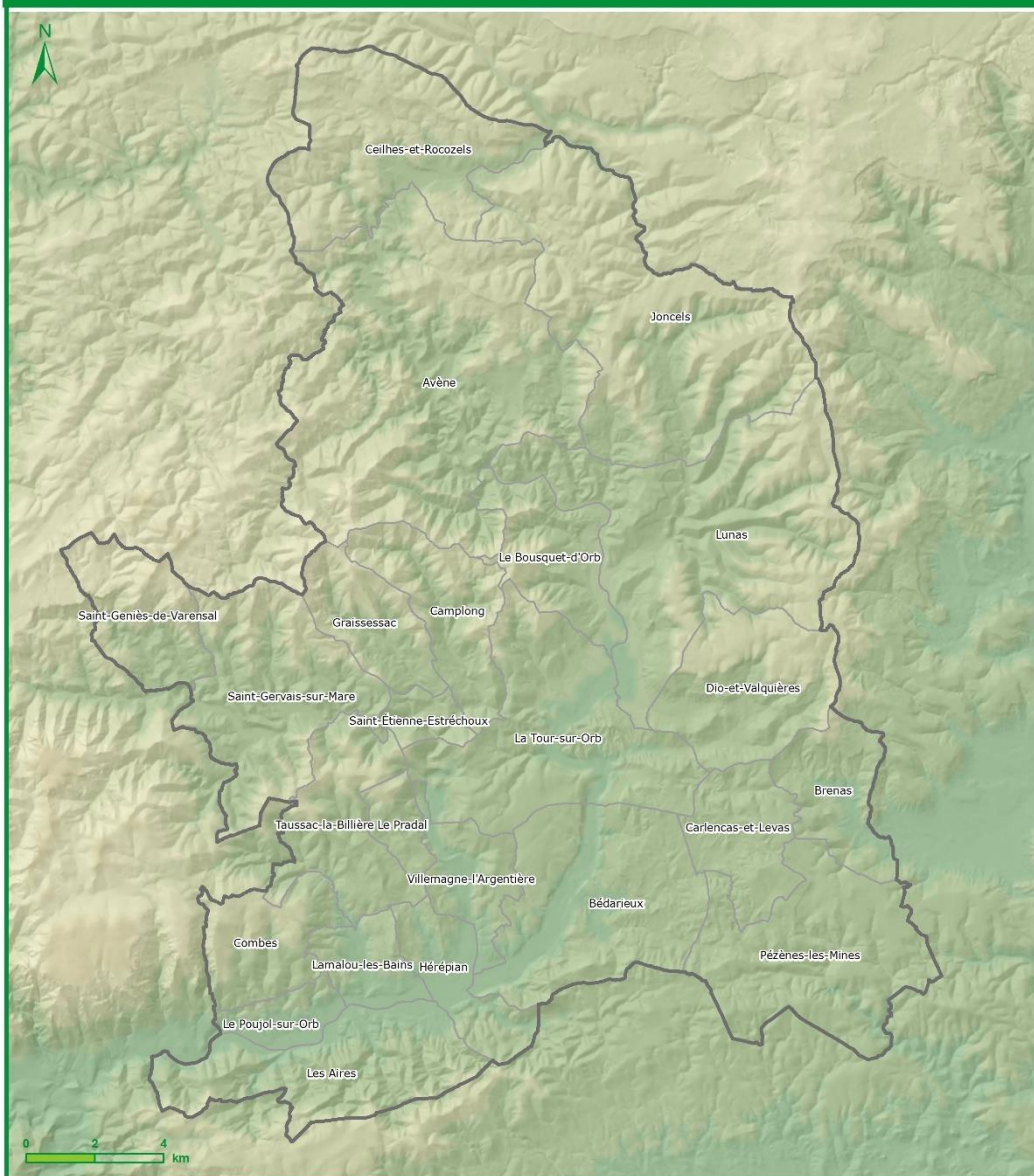
Par délibération du 9 décembre 2020, la Communauté de communes Grand Orb s'est lancée dans une procédure d'élaboration de Plan Local d'Urbanisme intercommunal (PLUi). C'est l'agence d'urbanisme catalane qui l'accompagne dans cette procédure.

Dans ce cadre, la Chambre d'agriculture intervient en phase diagnostic pour réaliser le volet agricole. Ce diagnostic agricole s'attache à répondre aux dispositions de l'article L.151-4 du code de l'urbanisme, autrement dit « un diagnostic établi au regard (...) des besoins répertoriés en matière de développement économique, de surfaces et de développement agricoles, (...) ». Dans ce diagnostic agricole, la forêt sera abordée à travers l'analyse de l'occupation du sol et des résultats issus des enquêtes menées auprès des exploitants agricoles et des groupements forestiers.

Le périmètre d'étude s'étend sur l'ensemble du territoire de la Communauté de communes Grand Orb, soit sur les 24 communes de cet EPCI.

## Communauté de communes du Grand Orb

Territoire et relief



 Limite communale

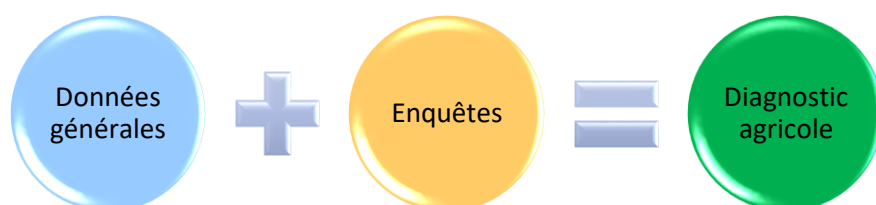
### Altitude

Des tons verts pour les basses altitudes (0 à 600 m) aux tons marrons pour les plus élevées (altitude maximale 1091 m) en passant par le jaune.

# Méthodologie

## 1 Méthode générale de réalisation du diagnostic agricole

Le diagnostic agricole est basé sur l'analyse de données dites « générales » ou bien « existantes » telles que les données issues du RGA, de l'INAO etc, complétée par l'analyse des résultats issus de l'enquête agricole menée au cours de cette étude. En effet, l'analyse seule des données existantes ne permettant pas de mettre en avant tous les éléments nécessaires au diagnostic agricole, une enquête a été menée auprès des exploitants agricoles afin de compléter et d'enrichir ces données. Les enquêtes permettent donc de « faire parler » les données existantes mais aussi de recenser les bâtiments agricoles ainsi que les besoins et projets des agriculteurs vis-à-vis de leur activité : cessation d'activité, transmission, développement, besoin en foncier, projet de constructions ...



L'objectif du diagnostic agricole est ainsi de mettre en avant les enjeux agricoles afin que l'agriculture soit prise en compte dans les choix d'aménagement.

Pour rappel, la forêt est intégrée à ce diagnostic agricole à travers l'analyse de l'occupation du sol et des résultats issus des enquêtes menées auprès des exploitants agricoles et des groupements forestiers. Des questions relatives à la surface forestière et à son utilisation ont été intégrées à l'enquête afin d'apporter des éléments sur ce point.

## 2 Méthode d'enquête agricole

### 2.1 Les cibles de l'enquête

Au vu du nombre total d'exploitations estimé par la Chambre d'agriculture, le choix a été fait de mener l'enquête auprès des exploitants agricoles à titres principal et secondaire mais aussi auprès des cotisants solidaires de moins de 40 ans. Les individus en cours d'installation, ou entrant dans un Plan de Professionnalisation Personnalisé (PPP) ont aussi été intégrés à cette enquête.

C'est donc à partir des données internes de la Chambre d'agriculture qu'un listing de 191 cibles de l'enquête a pu être établi. Le terme de « cible » est utilisé à ce stade puisque certains statuts d'exploitants peuvent ne pas être à jour si l'exploitant n'a pas fait la démarche d'actualisation auprès des services de la Chambre d'agriculture.

Parmi les 191 personnes, on comptabilise :

- 143 exploitants à titre principal et 11 groupements forestiers



- 9 exploitants à titre secondaire
- 20 cotisants solidaires de moins de 40 ans
- 8 individus en parcours PPP, en cours d'installation ou en « émergence ».

## 2.2 Les moyens de communication

Afin de mener l'enquête auprès de ces 191 personnes, de maximiser le nombre de retours d'enquête et donc d'avoir une vision la plus complète possible de l'activité agricole du territoire, plusieurs moyens de communication ont été utilisés :

- Le courrier postal :

Un courrier cosigné de la Communauté de communes Grand Orb et de la Chambre d'agriculture a été envoyé le 17 juin 2021 aux cibles de l'enquête afin d'expliquer la démarche d'enquête agricole. Une plaquette de sensibilisation a été jointe au courrier afin de les sensibiliser aux enjeux du PLUi.

Pour les exploitants de la commune de la Tour sur Orb dont la Chambre d'agriculture avait déjà réalisé un diagnostic agricole dans le cadre de l'élaboration de son PLU, le courrier a été adapté.

- Le mail :

L'envoi du courrier a été doublé d'un mail, envoyé le 24 juin 2021, aux exploitants dont la Chambre d'agriculture avait les adresses mails afin de retransmettre les modalités de réponse de l'enquête agricole.

Aussi, un autre mail a été envoyé le 20 juillet, date initiale de clôture de l'enquête, aux exploitants n'ayant pas répondu afin de les informer de l'ouverture du questionnaire en ligne un mois supplémentaire.

- Le SMS :

Un SMS a été envoyé le 25 juin 2021 à ceux n'ayant pas de mail.

- La relance téléphonique :

Au fil de l'enquête, les exploitants n'ayant pas encore répondu ont été contactés individuellement par téléphone.

En parallèle de la communication menée de manière individualisée par la Chambre d'agriculture auprès des exploitants, d'autres interlocuteurs ont été mobilisés pour communiquer sur l'intérêt de participer à l'enquête :

- La Communauté de communes du Grand Orb :

Elle a communiqué par mail aux mairies afin que celles-ci utilisent leur moyen de communication.

- La SICA du Caroux :

Une note de communication a été transmise à la SICA du Caroux afin qu'elle puisse l'afficher sur les portes de son magasin de producteurs. Elle a aussi envoyé un mail à ses apporteurs.

- La cave coopérative d'Hérépian :

La cave coopérative a envoyé un SMS à une trentaine de coopérateurs ainsi qu'un mail aux membres du conseil d'administration.

## 2.3 Les modalités de réponse à l'enquête

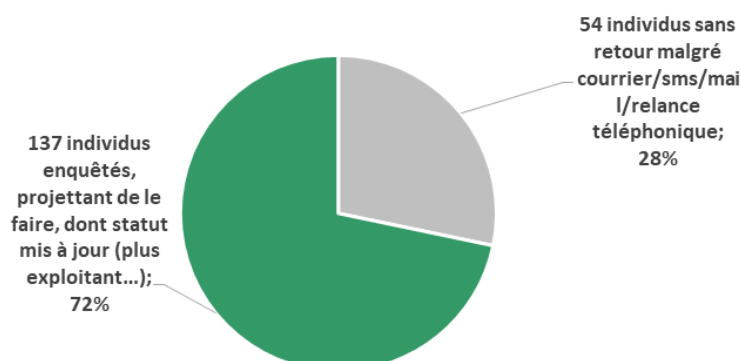
Pour la réalisation de l'enquête agricole, le choix d'un questionnaire en ligne a été fait afin de maximiser le nombre de réponses. Pour répondre à ce questionnaire, plusieurs options se sont présentées aux exploitants qui pouvaient donc :

- Soit le compléter directement en ligne grâce au lien communiqué par courrier, mail et SMS durant les 2 mois de son ouverture.
- Soit répondre aux questions lors d'un RDV téléphonique avec la Chambre d'agriculture.
- Soit répondre aux questions lors d'un RDV lors des 4 journées de permanences organisées :
  - Le 5 juillet à l'antenne de la Chambre d'agriculture à Bédarieux
  - Le 8 juillet à la cave coopérative d'Hérépian
  - Le 12 juillet en Mairie d'Avène
  - Le 19 juillet en Mairie du Bousquet d'Orb

## 2.4 Les retours

Sur les 191 « cibles », c'est-à-dire exploitations potentielles, 72% ont été mobilisés :

### Taux de mobilisation des 191 "cibles" de l'enquête



→ Une mobilisation globale à l'enquête à hauteur de 72%.

En plus des 137 cibles mobilisées, 3 individus ont répondu au questionnaire sans avoir été préalablement ciblés.

Pour les 28% « non mobilisés » (soient 54 cibles), il n'a pas été possible d'échanger oralement malgré le fait qu'ils ont normalement reçu le courrier, fait l'objet de relances téléphoniques, mail ou SMS,. Leur statut d'exploitant n'est donc pas confirmé. Ces 28% ne font donc pas partie de l'analyse des résultats de l'enquête.

→ Une impossibilité de joindre 28% des « cibles » de l'enquête.

Sur 22 des 24 communes de la Communauté de communes, on a plus de 50% de mobilisation, et même 100% pour 2 communes.

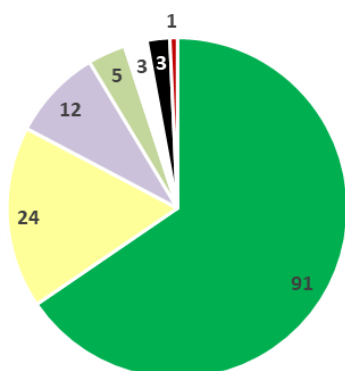
Communes	Nombre de "retour"	Nombre de "sans retour"	Nombre total de cibles	Mobilisation
BRENAS	3		3	100%
HORS Grand Orb	1		1	100%
ST-GENIES-DE-VARENSAL	3		3	100%
TAUSSAC-LA-BILLIERE	8	1	9	89%
AVENE	15	1	16	94%
JONCELS	12	2	14	86%
LE-PRADAL	5	1	6	83%
PEZENES-LES-MINES	9	2	11	82%
COMBES	3	1	4	75%
DIO-ET-VALQUIERES	6	2	8	75%
LA-TOUR-SUR-ORB	18	6	24	75%
LE-BOUSQUET-DORB	6	2	8	75%
LES-AIRES	6	2	8	75%
VILLEMAGNE-LARGENTIERE	3	1	4	75%
CEILHES-ET-ROCOZELS	7	3	10	70%

ST-GERVAIS-SUR-MARE	4	2	6	67%
LAMALOU-LES-BAINS	3	2	5	60%
LUNAS	10	7	17	59%
HEREPIAN	4	3	7	57%
CARLENCAS-ET-LEVAS	2	2	4	50%
BEDARIEUX	8	9	17	47%
LE-POUJOL-SUR-ORB	1	5	6	17%

Parmi les 140 individus mobilisés, tous ne sont finalement pas exploitants. On compte en effet :

- 92 exploitants ayant répondu au questionnaire
- 24 individus en effet exploitants et qui projetaient de répondre au questionnaire en ligne chez eux mais qui, à l'issue de l'enquête, ne l'ont pas fait
- 12 individus qui ne sont finalement plus exploitants

Répartition des 139 individus mobilisés



- 5 exploitants dont le siège se situe sur le territoire du Grand Orb mais qui n'ont ni bâti agricole ni foncier sur le territoire.

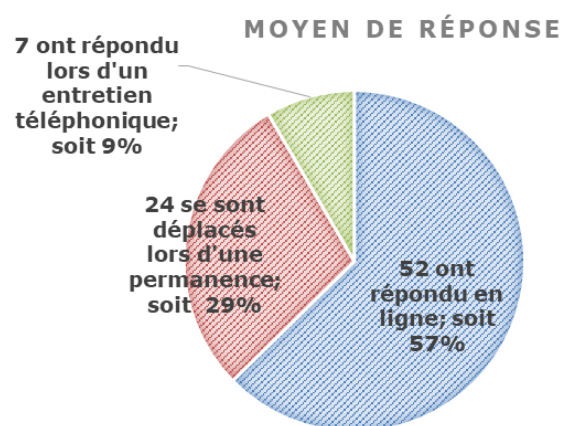
- 3 individus qui sont finalement des doublons
- 3 individus qui ne sont pas exploitants
- Et 1 exploitant qui n'a pas souhaité répondre

→ Parmi les 140 individus mobilisés, seul un n'a finalement pas souhaité participer à l'enquête.

→ Parmi les 140 individus mobilisés, on compte donc 105 exploitants agricoles et 11 groupements forestiers sur le territoire dont 92 ont répondu au questionnaire en ligne (chez eux, lors d'une permanence ou d'un rdv téléphonique).

Une majorité d'exploitants a préféré répondre à l'enquête directement en ligne. Toutefois, les autres ont préféré un échange de vive voix et les permanences ont permis cet échange mais aussi de répondre à leurs interrogations.





→ *Les exploitants ayant répondu au questionnaire l'ont fait majoritairement en ligne directement.*

# Résultats

## 3 Le territoire agricole

L'objectif de cette première partie est de réaliser une « photographie » du territoire agricole, expression de l'activité agricole. Elle est déclinée selon deux échelles à savoir sur l'ensemble du territoire de Grand Orb et à une échelle plus locale, l'échelle communale, pour mettre en avant les spécificités locales le cas échéant.

### 3.1 L'occupation agricole et forestière du sol

#### 3.1.1 25% du territoire mobilisés par l'activité agricole

Pour analyser l'occupation du sol du territoire de Grand Orb et plus particulièrement l'espace agricole, deux bases de données sont utilisées :

- L'OCS GE 2015:

L'occupation du sol à grande échelle (OCS GE) est une base de données de référence pour la description de l'occupation du sol. Elle est produite par l'IGN à partir de données existantes (dont le bâti, le RPG...) et se compose d'une nomenclature à deux dimensions : la couverture du sol et l'usage du sol.

Selon l'OCS GE, 4 647 ha du territoire ont un usage agricole (en 2015).

- Le RPG 2019 :

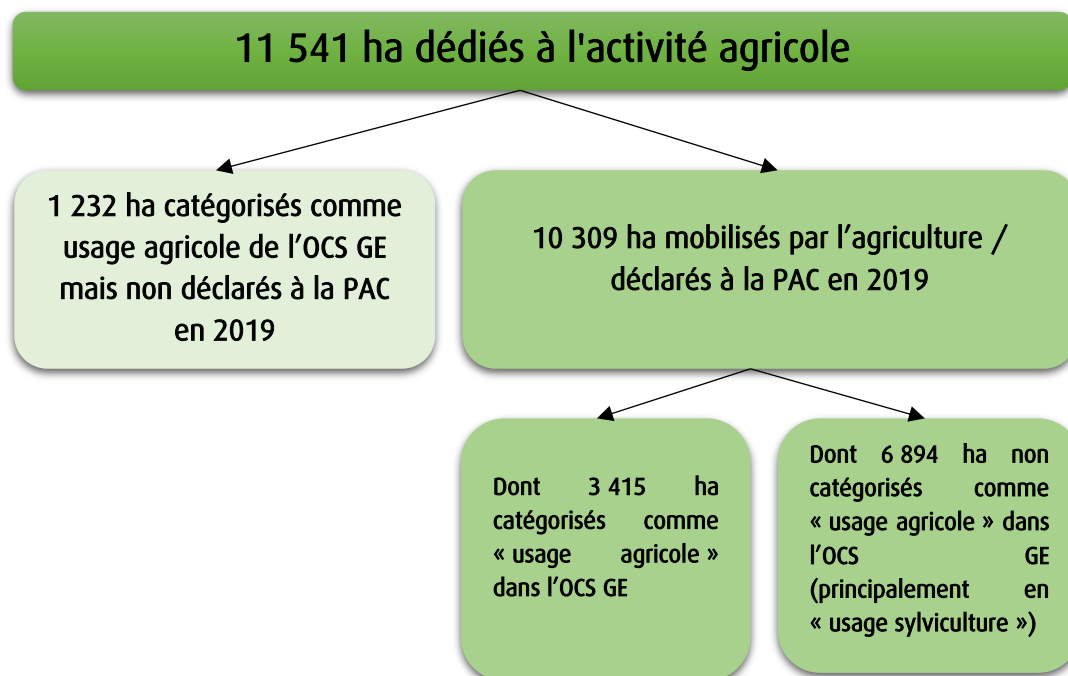
Le recensement parcellaire graphique (RPG) est le fruit des déclarations annuelles que font les agriculteurs qui sollicitent des aides issues de la PAC. Tous les exploitants agricoles ne sollicitent pas forcément d'aide, cette donnée n'est donc pas exhaustive mais elle reste tout de même représentative de l'espace agricole.

En 2019, 10 309 ha ont été déclarés à la PAC. Selon le RPG, 10 309 ha du territoire de Grand Orb sont donc mobilisés par l'agriculture.

Afin de comprendre la différence entre les chiffres issus du RPG et de l'OCS GE, ces deux bases de données ont été croisées et il est constaté que :

- 1 232 ha sont classés en « usage agricole » dans l'OCS GE et ne sont pas déclarés à la PAC en 2019.
- 6 894 ha sont déclarés à la PAC mais ne sont pas catégorisés comme usage agricole dans l'OCS GE. La majorité de ces surfaces déclarées à la PAC en « estives landes » sont en effet classées en « sylviculture » dans l'OCS GE.
- 3 415 ha sont déclarés à la PAC et catégorisés comme espace agricole dans l'OCS GE.

→ Ainsi, la surface totale mobilisée par l'agriculture sur le territoire de Grand Orb peut être évaluée à 11 541 ha, soit 25% du territoire de Grand Orb.

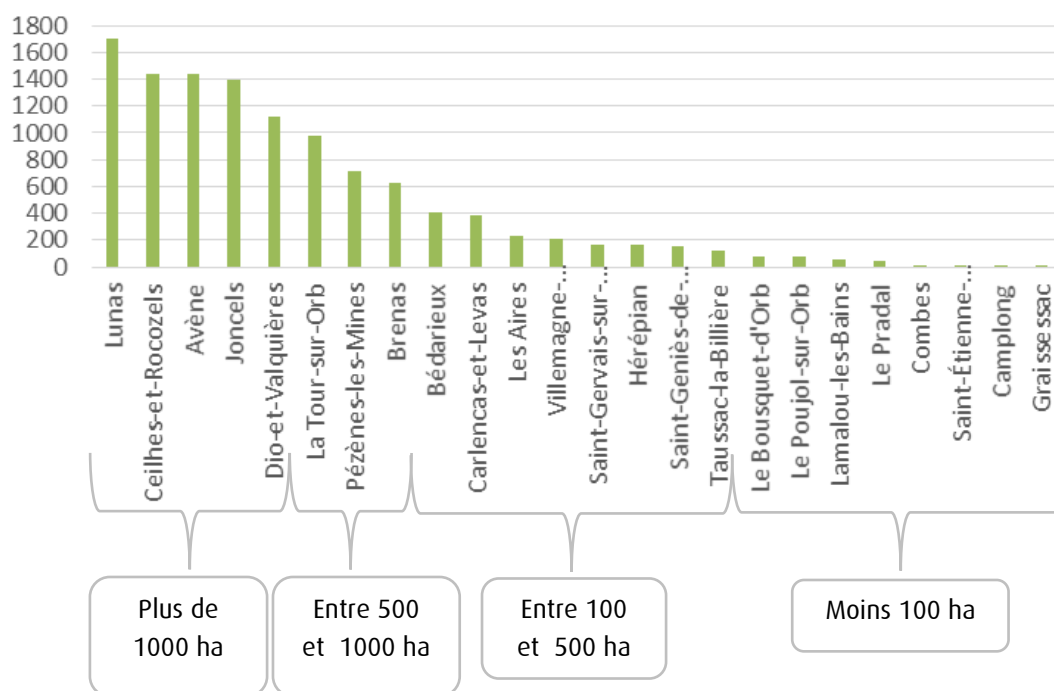


Noter, que ces chiffres issus de deux bases de données datant de 2015 et 2019 (données non disponibles pour des années plus récentes) permettent d'obtenir une estimation de l'occupation du sol actuelle.

Ces 11 541 ha ne sont pas répartis de manière homogène sur le territoire de Grand Orb, certaines communes étant plus agricoles que d'autres. En effet, 5 communes comptabilisent chacune plus de 1 000 ha d'espace agricole quand 8 en comptabilisent moins de 100.

Plus précisément, c'est sur la commune de Lunas que l'espace mobilisé pour l'agriculture est le plus important avec 1 705 ha et sur Graissessac qu'elle est la plus faible avec environ 5 ha.

## Répartition des surfaces agricoles par commune (RPG2019, OCS GE)



Communes	OCS GE (non déclarés à la PAC) (en ha)	RPG 2019 (en ha)	Surface agricole totale (en ha)	Part de la surface agricole
Dio-et-Valquières	70	1 057	1 126	60%
Brenas	18	616	634	60%
Ceilhes-et-Rocozels	49	1 397	1 447	52%
Lunas	115	1 590	1 705	38%
Carlencas-et-Levas	9	378	387	36%
La Tour-sur-Orb	157	823	980	32%
Joncels	55	1 335	1 391	30%
Pézènes-les-Mines	49	665	714	26%
Villemagne-l'Argentière	66	141	207	26%
Avène	83	1 351	1 434	23%
Hérépian	88	72	160	18%
Le Poujol-sur-Orb	38	38	77	16%
Bédarieux	165	242	407	14%
Saint-Geniès-de-Varensal	32	122	154	13%
Les Aires	43	192	235	11%
Le Pradal	29	11	40	11%
Lamalou-les-Bains	25	29	54	9%
Taussac-la-Billière	44	73	117	8%
Le Bousquet-d'Orb	34	48	82	7%



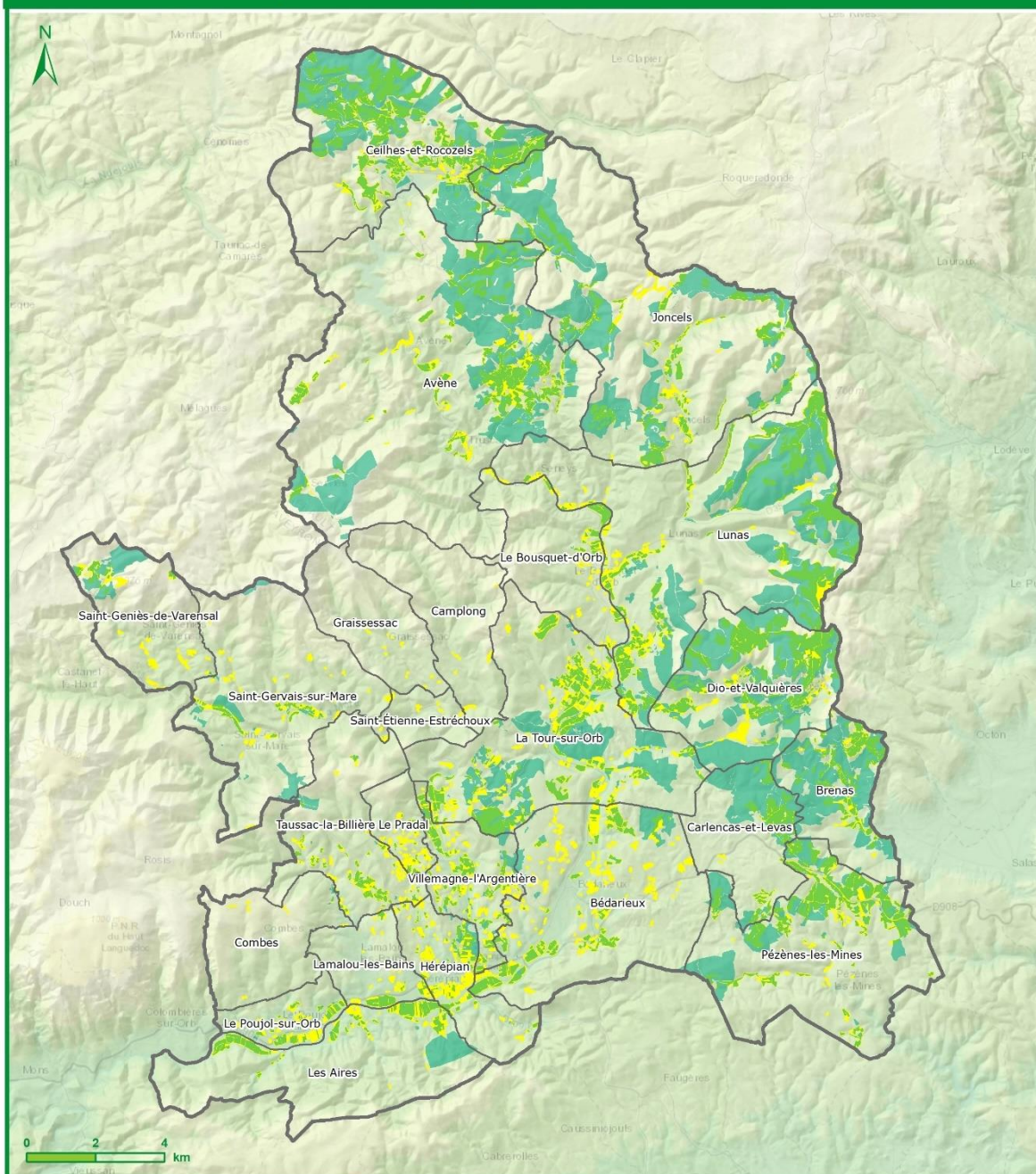
<b>Saint-Gervais-sur-Mare</b>	38	126	164	7%
<b>Saint-Étienne-Estréchoux</b>	7		7	2%
<b>Combes</b>	5	3	8	1%
<b>Camplong</b>	7		7	1%
<b>Graissessac</b>	5		5	1%
<b>CCGO</b>	1 232	10 309	11 541	25%

Recommandation :

*Il sera nécessaire de prendre en compte les deux sources de données (RPG et OCS GE) pour travailler sur le zonage et délimiter la zone agricole puisque toutes les surfaces agricoles ne sont pas forcément déclarées à la PAC et certains espaces classés en naturels dans l'OCS GE sont utilisées par l'activité agricole (par exemple les espaces pâturés).*

# Communauté de communes du Grand Orb

Surface mobilisée par l'activité agricole



**RPG 2019** **Usage du sol OCS**  
**GE**  
**Usage agricole**

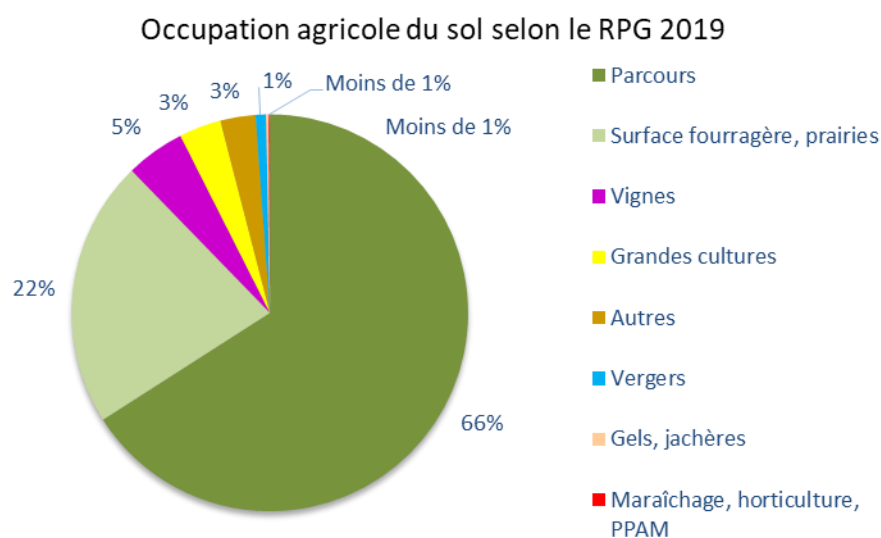
**AGRICULTURES  
& TERRITOIRES**  
CHAMBRE D'AGRICULTURE  
HÉRAULT

Source : RPG 2019, OCS GE  
Réalisation : CA34  
Date : 26/11/2021

### 3.1.2 Une grande part de l'espace agricole occupé par une activité d'élevage

L'espace agricole est principalement occupé par des espaces dédiés à l'élevage puisque 66% des parcelles déclarées à la PAC sont des parcours et 22% des surfaces fourragères et des prairies.

Toutefois, l'élevage n'est pas la seule activité agricole du secteur : la viticulture est présente et occupe presque 500 ha. Des espaces de grandes cultures sont aussi présents et s'étendent sur 350 ha. Enfin, 88 ha de vergers ont été déclarés en 2019 ainsi que des espaces dédiés au maraîchage qui, même s'ils représentent peu de surface, contribuent à la dynamique agricole du territoire.



Classes	Surface (en ha – RPG2019)
Parcours	6 798 ha
Surface fourragère, prairies	2 245 ha
Vignes	497 ha
Grandes cultures	354 ha
Autres	296 ha
Vergers	88 ha
Gels, jachères	22 ha
Maraîchage, horticulture, PPAM	9 ha
Total général	10 309 ha

Remarque : le détail de l'occupation agricole du sol est donné uniquement pour les surfaces déclarées à la PAC puisque la donnée issue de l'OCS GE ne catégorise pas de manière précise les espaces classés en « usage agricole ». Les surfaces affichées ici sont donc des surfaces « minimales » puisque toutes les surfaces agricoles ne sont pas forcément déclarées à la PAC.

C'est sur la commune de Lunas que les surfaces dédiées à l'élevage sont les plus importantes.

La Tour sur Orb comptabilise la plus grande surface en vignes avec 130 ha des 497 ha déclarés mais aussi celles des vergers avec 28 ha des 88 ha déclarés.

Communes	Autres	Gels, jachères	Grandes cultures	Maraîchage, horticulture, PPAM	Parcours	Surface fourragère, prairies	Vergers	Vignes	Total
Combes					0,1	0,0	3,2		3,3
Le Pradal	3,1						3,2	4,5	10,8
Lamalou-les-Bains	0,6	0,2	2,4				1,7	23,9	28,8
Le Pujol-sur-Orb	4,1	0,1	5,7	0,9			1,1	26,5	38,5
Le Bousquet-d'Orb	2,0		3,7	0,5	0,8	26,6	0,2	14,0	47,8
Hérépian	2,5	0,2	9,5		33,3	4,2	5,9	16,5	72,1
Taussac-la-Billière	19,6	4,7	7,3	0,7	3,2	5,9	10,1	21,5	73,0
Saint-Geniès-de-Varensal	9,8				88,4	23,8			122,1
Saint-Gervais-sur-Mare	13,5		25,5	1,7	76,6	8,5	0,2		126,0
Villemagne-l'Argentière	10,3	1,4	12,2	0,4	31,9	2,4	15,3	66,7	140,5
Les Aires	4,0	0,8	54,8	0,1	93,6	17,7	3,1	17,7	191,9
Bédarieux	5,3	0,1	32,8	1,3	91,3	22,7	8,9	79,3	241,6
Carlencas-et-Levas	3,8			1,6	307,9	63,9	0,3	0,7	378,4
Brenas	6,5	4,6	11,5		480,3	112,0	0,0	0,9	615,8
Pézènes-les-Mines	37,0	0,5	31,4		321,7	238,1	0,4	35,9	665,1
La Tour-sur-Orb	43,6	5,0	13,2	1,6	551,3	51,2	27,6	129,8	823,3
Dio-et-Valquières	5,8	3,1	6,5		799,9	226,5	0,7	14,3	1056,8
Joncels	42,4	1,2	14,6		841,3	427,4	1,9	6,5	1335,4
Avène	12,8		33,9		1017,4	287,1			1351,2
Ceilhes-et-Rocozels	18,4		56,7		836,6	485,5			1397,1
Lunas	50,9	0,0	32,1	0,7	1222,5	241,6	3,8	38,2	1589,7
<b>Total</b>	<b>296</b>	<b>22</b>	<b>354</b>	<b>9</b>	<b>6798</b>	<b>2245</b>	<b>88</b>	<b>497</b>	<b>10309</b>

Source : RPG 2019

(Les cases colorées correspondent aux valeurs maximales de chacune des classes de l'occupation agricole du sol)

L'espace dédié à l'élevage se retrouve principalement sur les hauteurs du territoire tandis que les autres cultures se retrouvent plutôt en fond de vallée, le long de l'Orb, plus proches des zones urbaines.

Le parcellaire des exploitants enquêtés s'élève à 7 368 ha.

La surface dédiée à la viticulture peut être affinée à partir des données des Douanes. En effet, selon les services des Douanes, la surface plantée en vigne au 30 juillet 2020 sur le territoire de Grand Orb est de 663 ha dont 147 ha sur La Tour sur Orb.

La différence entre ces 663 ha et les 497 ha de vignes issus du RPG 2019 est due au fait que tous les exploitants ne sollicitent pas forcément d'aides issues de la PAC.

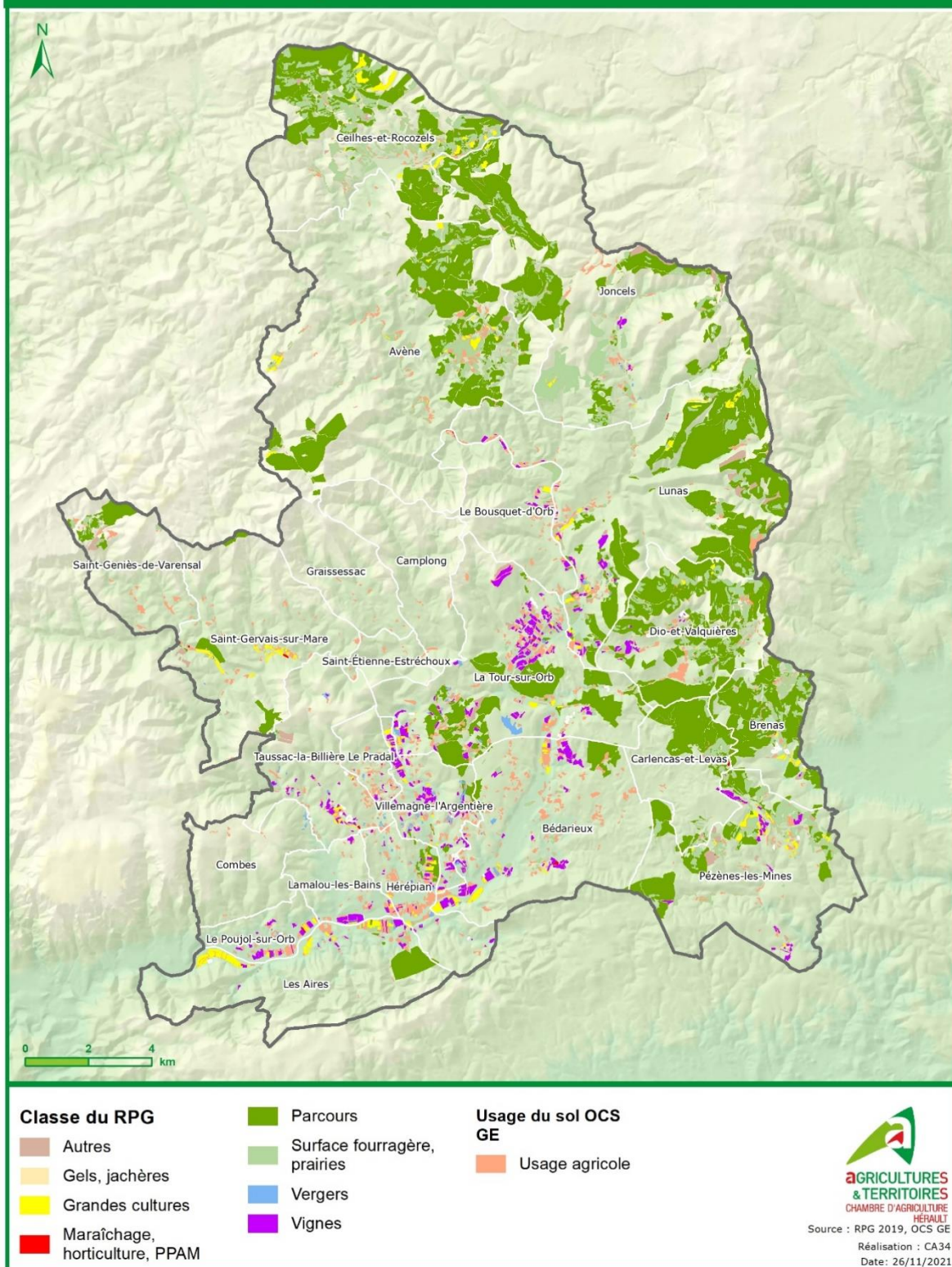


Communes	Surface plantée en vigne au 30/07/2020 (source : Douanes) (en ha)
LA-TOUR-SUR-ORB	147
BEDARIEUX	107
VILLEMAGNE-LARGENTIERE	88
LUNAS	56
PEZENES-LES-MINES	42
HEREPIAN	36
TAUSSAC-LA-BILLIERE	34
LE-POUJOL-SUR-ORB	31
LAMALOU-LES-BAINS	30
LE-BOUSQUET-DORB	25
LES-AIRES	18
DIO-ET-VALQUIERES	15
JONCELS	13
LE-PRADAL	11
ST-GERVAIS-SUR-MARE	4,5
BRENAS	2,6
ST-GENIES-DE-VARENSAL	1,5
CAMPLONG	0,7
CARLENCAS-ET-LEVAS	donnée confidentialisée par les Douanes
COMBES	donnée confidentialisée par les Douanes
ST ETIENNE ESTRECHOUX	donnée confidentialisée par les Douanes
AVENE	0
CEILHES-ET-ROCOZELS	0
GRAISSESSAC	0
TOTAL	663

*(Noter que pour la carte de la page suivante, la donnée issue de l'OCS GE « usage agricole » ne catégorise pas de manière précise les espaces classés en « usage agricole » : le détail du type d'activité agricole ne peut donc pas être précisé pour ces surfaces si elles ne font pas aussi l'objet de déclaration pour bénéficier des aides issues de la PAC.)*

# Communauté de communes du Grand Orb

Détail de l'occupation agricole du sol



### 3.1.3 80% du territoire de Grand Orb occupé par de la forêt

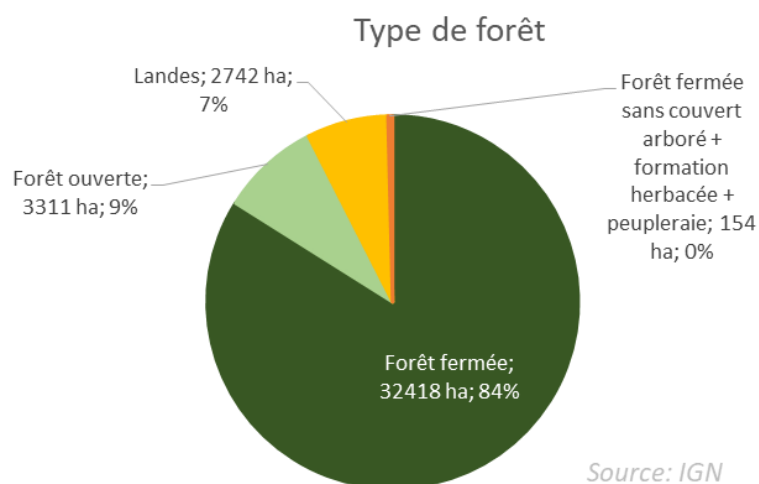
L'activité agricole n'occupe pas la majorité du territoire de Grand Orb. C'est l'espace forestier qui occupe le plus d'espace, et plus précisément 80% du territoire.

#### Une forêt plutôt « fermée » :

Selon la base de données Forêt de l'IGN, l'espace forestier est l'occupation principale du sol du territoire de Grand Orb puisqu'il s'étend sur 38 624 ha. Cet espace forestier est principalement de type « fermé », c'est-à-dire que la part du couvert arboré est supérieure ou égale à 40 %.

*(Les sites momentanément déboisés ou en régénération sont classés comme forêt fermée ou ouverte, selon l'occupation présumée avant perturbation, même si le couvert boisé représente une part inférieure à 10 % au moment de l'inventaire.)*

Les forêts peuvent être mobilisées par l'activité agricole notamment par une activité d'élevage qui



s'en sert comme espace de parcours. En effet, si on croise les déclarations PAC de 2019 et la surface forestière, on constate que 5 743 ha d'espaces forestiers font l'objet de déclarations PAC et sont donc mobilisés par l'activité agricole.

→ *L'activité agricole mobilise donc des espaces catégorisés comme « espace agricole » par différentes sources de données mais mobilise aussi des espaces*

*catégorisés comme « espace forestier ».*

#### Recommandation :

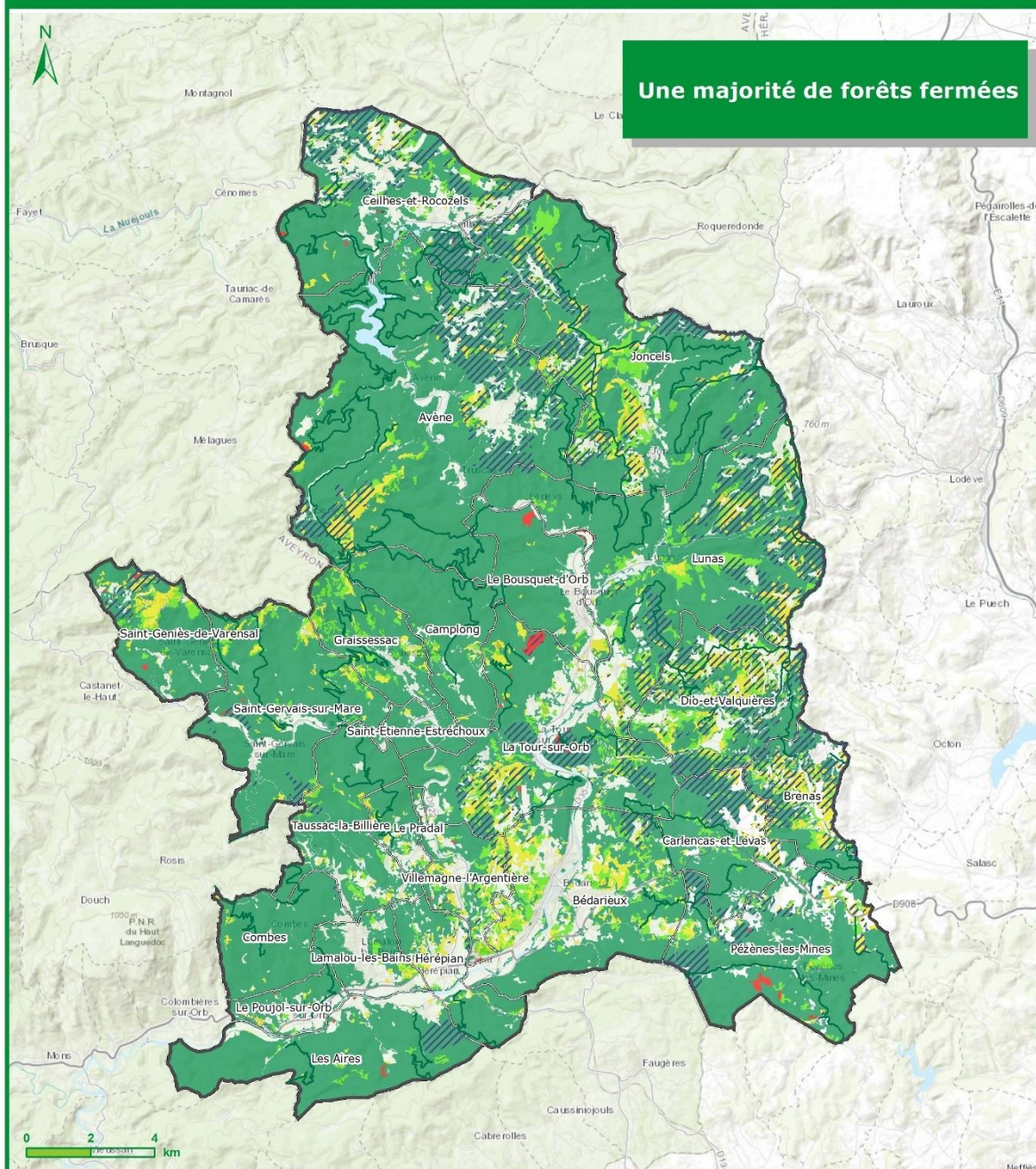
*Prendre en compte la mobilisation de certains espaces agricoles forestiers par l'activité agricole dans la délimitation du zonage et la rédaction du règlement.*



# Communauté de communes du Grand Orb

## Forêt

Une majorité de forêts fermées



- Piste DFCI
- Limite communale
- ▭ Communauté de communes du Grand Orb
- ▨ Formation forestière déclarée à la PAC en 2019

### Type de forêt

- Forêt fermée sans couvert arboré
- Forêts fermées
- Forêt ouverte sans couvert arboré

- Forêts ouvertes
- Peupleraie
- Lande
- Formation herbacée



Source : CD Hérault, IGN  
BD Forêt, RPG 2019  
Réalisation : CA34 ; CC ; LPMA  
Date : 01/12/2021

### Une forêt majoritairement privée :

A l'échelle de la France métropolitaine,  $\frac{3}{4}$  de la forêt est privée lorsque  $\frac{1}{4}$  est publique. La forêt du territoire de Grand Orb appartient, elle, à 82% à des privés (dont à certains exploitants) et à 18% au domaine public.

La forêt publique de Grand Orb, qui bénéficie du régime forestier, est composée de :

- 4 forêts domaniales (l'Etat)
- 13 forêts communales

La forêt domaniale des Monts-d'Orb est la plus grande forêt du domaine public puisqu'elle s'étend sur 5 278 ha quand les autres forêts domaniales s'étendent sur moins de 300 ha.

La forêt communale de Lunas est la plus grande des forêts communales puisqu'elle s'étend sur 327ha.

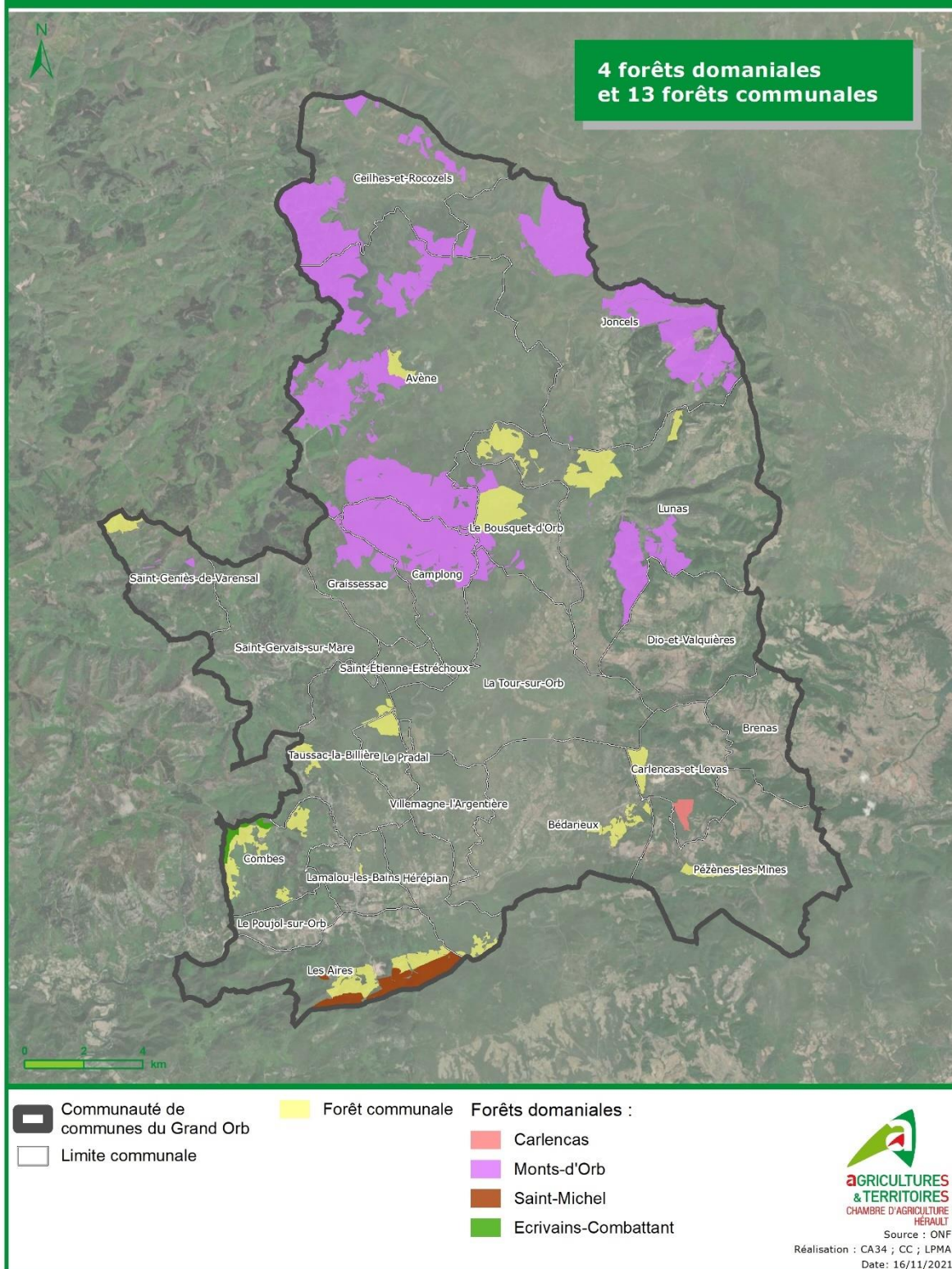
Forêt domaniales et communales	Surface (en ha)
Forêt domaniale de Monts-D'Orb	5 278
Forêt communale de Lunas	327
Forêt domaniale de Saint-Michel	292
Forêt communale de Combes	190
Forêt communale des Aires	188
Forêt communale du Bousquet D'Orb	187
Forêt communale de Saint-Geniès De Varensal	90
Forêt domaniale des Ecrivains-Combattant	82
Forêt communale de Bédarieux	78
Forêt communale de Taussac La Billière	65
Forêt communale de Le Pradal	65
Forêt communale de Pézènes Les Mines	61
Forêt communale de Carlencas-Et-Levas	60
Forêt communale d'Hérépian	55
Forêt communale d'Avène-Les-Bains	47
Forêt domaniale de Carlencas	42
Forêt communale de Lamalou-Les-Bains	6
<b>Total</b>	<b>7 113</b>

L'ONF gère la ressource des forêts publiques en fonction de son potentiel dépendant du sol, des essences etc.



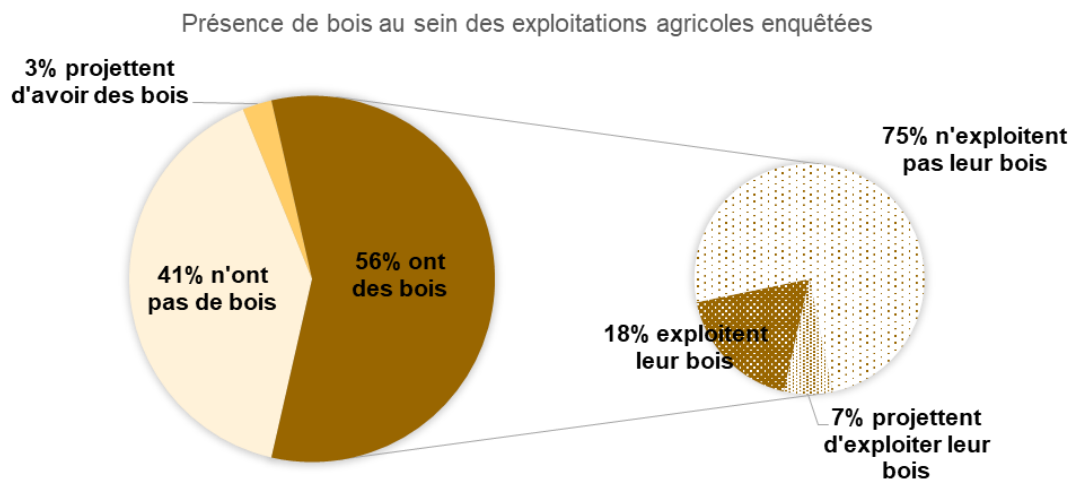
# Communauté de communes du Grand Orb

La forêt publique

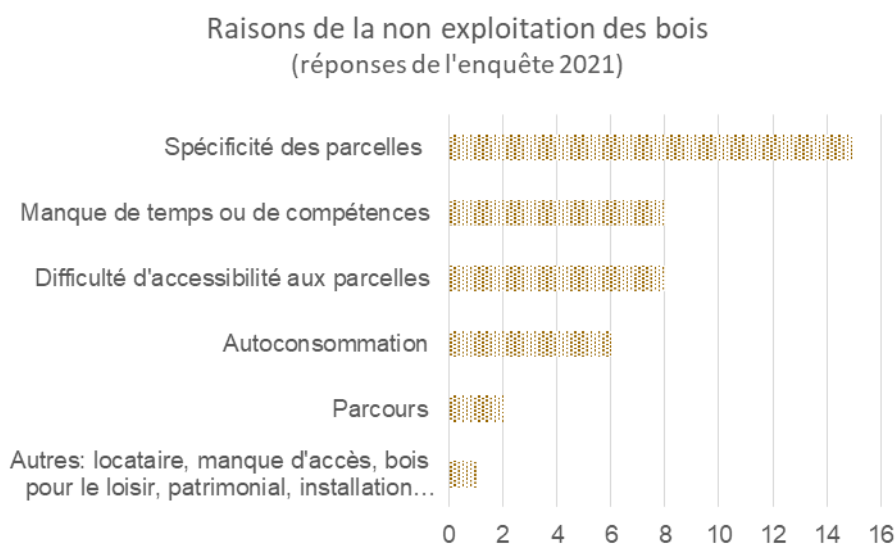




Les 82% restants de l'espace forestier n'appartiennent pas au domaine public mais à des privés dont à certains exploitants agricoles. En effet, l'espace forestier est aussi un élément du patrimoine d'une grande partie des exploitations puisque l'enquête a permis de révéler que 56% des exploitants enquêtés sont propriétaires de bois.



Les bois des exploitants agricoles n'ont pas vraiment de fonction économique, mais ont plutôt une valeur patrimoniale, puisque 75% d'entre eux déclarent ne pas l'exploiter. La principale raison de leur non-exploitation est la spécificité des parcelles, c'est-à-dire la pente, la configuration, la faible surface des parcelles, la qualité du bois. Ensuite, même si la difficulté d'accès est aussi un argument, la plupart des exploitants indiquent ne pas exploiter leur forêt du fait qu'ils ne soient pas « compétents » dans le sens où ce n'est pas leur activité principale.



Finalement, seuls 8 individus enquêtés exploitent leurs bois et exploitent individuellement entre 10 et 170 ha pour un total de 459 ha. Les 8 exploitants agricoles, qui sont tous éleveurs, indiquent

que leur bois sert pour de l'autoconsommation et 2 vendent aussi une partie de leur production à des particuliers.

Dans le domaine privé, la forêt du territoire de Grand Orb appartient aussi à plusieurs groupements forestiers. L'enquête menée auprès des exploitants agricoles a aussi été envoyée aux groupements forestiers connus de la base de données interne de la Chambre d'agriculture. 16 ont été identifiés et 7 ont répondu à l'enquête. La taille des groupements forestiers est variable allant de 54 ha à 332 ha parmi ceux ayant répondu. La plupart ont délégué leur gestion et leur exploitation à une entreprise externe, qui s'occupe de valoriser la ressource. Cette dernière est notamment valorisée en bois d'œuvre qui part à la transformation du delà du périmètre du Grand Orb (Tarn, Bouche du Rhône notamment).

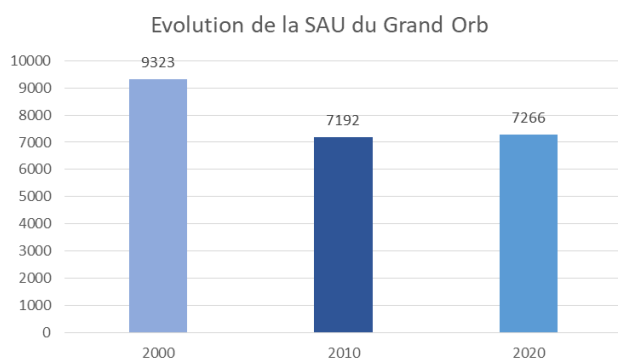
**→ Même si une partie de l'espace forestier est public, la majorité des surfaces appartient à des propriétaires privés et notamment à des exploitants agricoles. Les bois font en effet partie du patrimoine des exploitations agricoles même s'ils ne sont que très peu mobilisés, mis à part pour les éleveurs qui l'utilisent comme espace de pâturage. Plusieurs groupements forestiers sont aussi présents sur le territoire de Grand Orb, déléguant la gestion à une entreprise externe.**

**La forêt de Grand Orb est un maillon de la filière bois en tant que ressource.**

### 3.2 Une SAU qui se maintient depuis 2010

Afin d'analyser la surface agricole utilisée (SAU) par les exploitants du territoire de Grand Orb, les données du RGA sont mobilisées. La superficie agricole utilisée comprend les terres arables, la superficie toujours en herbe (STH) et les cultures permanentes. Les données sont localisées à la commune du siège de l'exploitation. Les chiffres d'une commune doivent donc être interprétés avec prudence, une exploitation pouvant exercer son activité sur plusieurs communes, ou plusieurs cantons, voire plusieurs départements.

Sur le territoire de Grand Orb, la SAU a diminué de 23% de 2000 à 2010 et augmente de 1% de 2010 à 2020. Ces 10 dernières années, la surface agricole utilisée par les exploitations ayant leur siège sur Grand Orb a donc tendance à se maintenir.



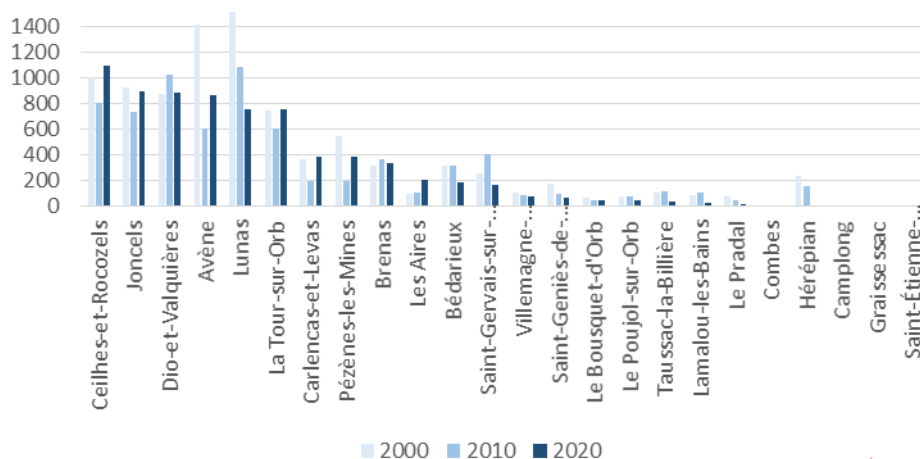
Cette tendance ne s'observe pas de la même manière sur toutes les communes :

Communes	Evolution 2000-2010	Evolution 2010-2020
Les Aires	↗	↗
Avène	↘	↗
Carlencas-et-Levas	↘	↗
Ceilhes-et-Rocozels	↘	↗
Joncels	↘	↗
La Tour-sur-Orb	↘	↗
Le Bousquet-d'Orb	↘	↗
Pézènes-les-Mines	↘	↗
Saint-Étienne-Estréchoux	↘	→
Bédarieux	↗	↘
Brenas	↗	↘
Combes	↗	↘
Dio-et-Valquières	↗	↘
Lamalou-les-Bains	↗	↘
Saint-Gervais-sur-Mare	↗	↘
Taussac-la-Billière	↗	↘
Camplong	↘	↘
Graissessac	↘	↘
Hérépian	↘	↘
Le Poujol-sur-Orb	↘	↘
Le Pradal	↘	↘
Lunas	↘	↘
Saint-Geniès-de-Varensal	↘	↘
Villemagne-l'Argentière	↘	↘
<b>Grand Orb</b>	↘	↗

- Seule la commune des Aires voit sa SAUée augmenter depuis 2000
- 7 communes voient une diminution de leur SAUée entre 2000 et 2010 puis une augmentation entre 2010 et 2020
- 7 communes voient une augmentation de leur SAUée entre 2000 et 2010 puis une diminution entre 2010 et 2020.
- 8 communes constatent une baisse de la SAUée entre 2000 et 2010, qui se prolonge jusqu'en 2020

En 2020, ce sont les exploitants ayant leur siège sur la commune de Ceilhes et Rocozels qui comptabilisent la plus grande surface agricole utilisée avec 1 097 ha tandis qu'elle est nulle pour Saint Etienne Estréchoux, Camplong et Graissessac.

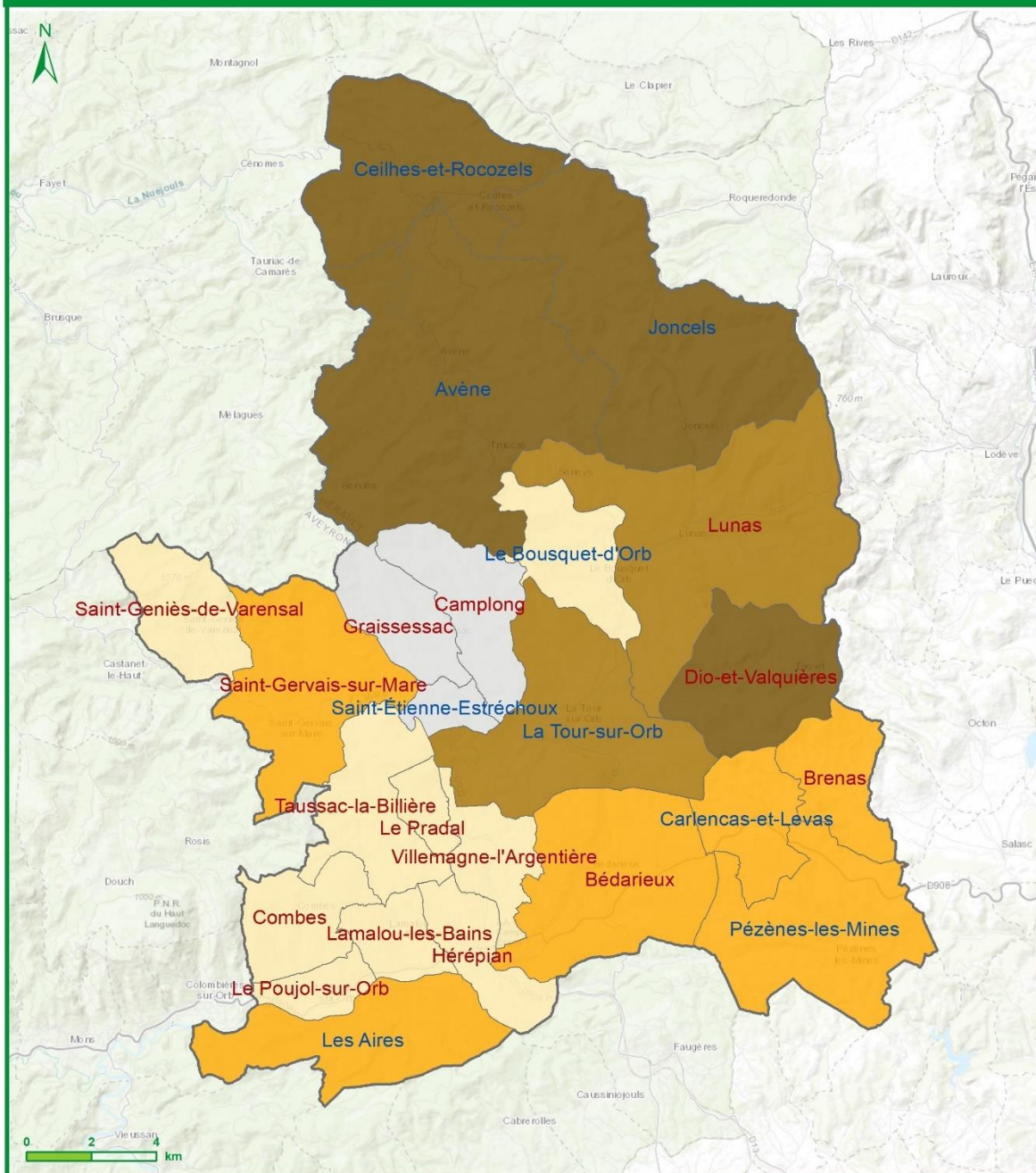
SAUée en 2000, 2010 et 2020)



Vers une faible SAU en 2020

# Communauté de communes du Grand Orb

Surface agricole utilisée (SAUée) RGA2020



- Pas de SAUée recensée
- Jusqu'à 150 ha
- Entre 150 et 400 ha
- Entre 400 et 800 ha
- Entre 800 et 1100 ha

Les communes inscrites en bleu ont une SAU qui augmente entre 2010 et 2020.  
Le SAU de Saint Etienne d'Estrechoux reste stable (0 ha).

Les communes inscrites en rouge ont une SAU qui diminue entre 2010 et 2020.

### 3.3 Plusieurs appellations et indications présentes sur le territoire

Trois IGP viticoles sont présentes sur presque l'ensemble du territoire de Grand Orb :

- L'IGP Pays d'Hérault et l'IGP Pays d'Oc qui s'étendent sur les 24 communes du territoire. Ces deux IGP s'étendent bien au-delà du périmètre étudié puisqu'elles concernent respectivement 343 communes et 1 381 communes.
- L'IGP Haute Vallée de l'Orb est une IGP plus restreinte puisqu'elle s'étend sur 32 communes dont 21 sur le territoire de Grand Orb. En plus d'être présente sur le Grand Orb, elle est aussi présente sur une commune du territoire de la Communauté de communes des Monts de Lacaune et de la Montagne du Haut Languedoc et sur 10 communes de la Communauté de communes du Minervois au Caroux.

L'ensemble du territoire est aussi concerné par une IGP de type élevage avec l'IGP Volailles du Languedoc.

La production viticole du territoire est valorisée en IGP seulement, il ne compte pas à ce jour d'AOP viticole. Toutefois, une réflexion est en cours pour étendre l'AOP Languedoc sur une partie du territoire de Grand Orb. Il n'existe pas à l'heure actuelle de délimitation parcellaire validée.

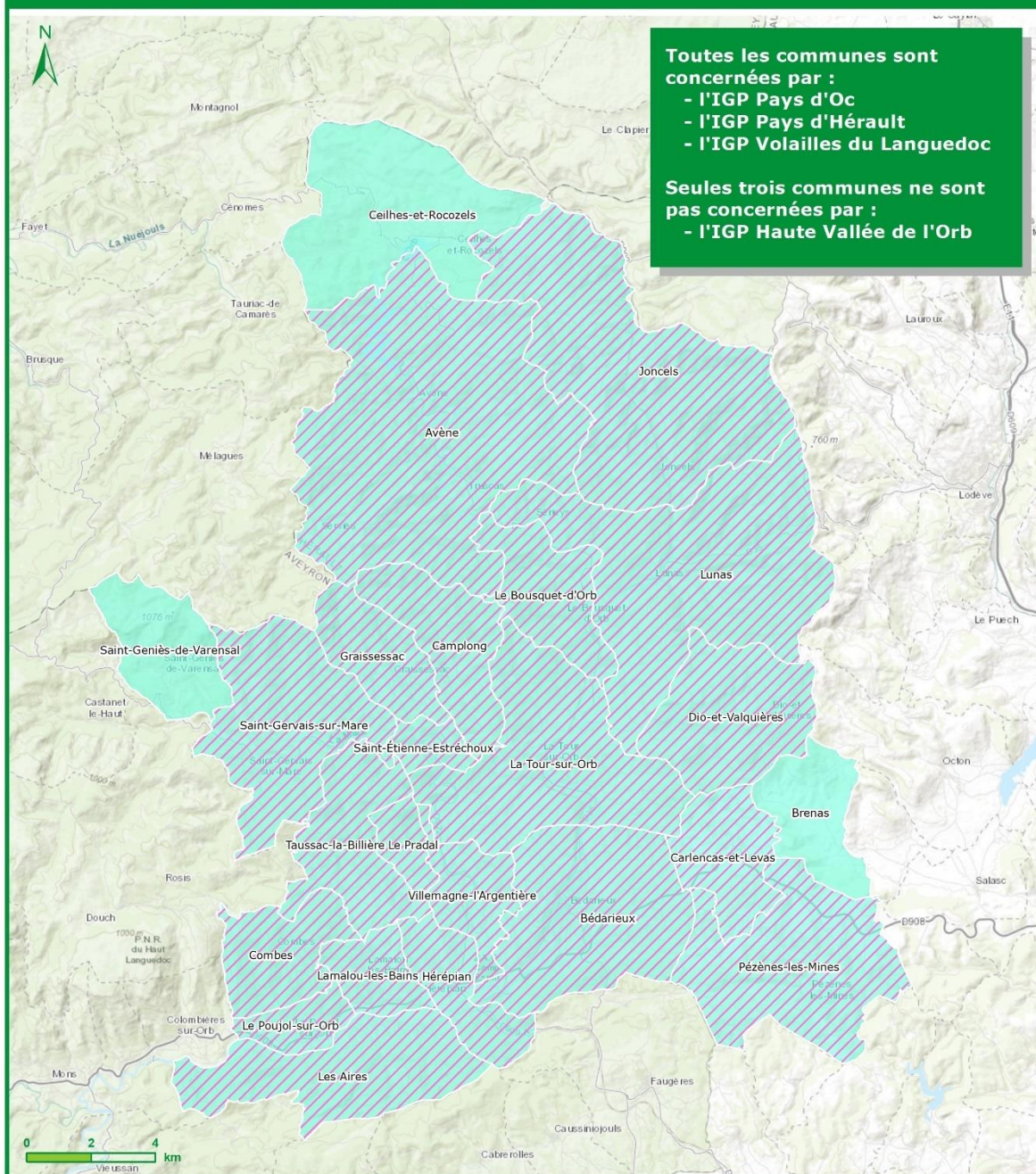
Le territoire est concerné par trois AOP dont l'AOP Pélardon et l'AOP Roquefort dont les périmètres s'étendent sur l'ensemble de la Communauté de communes. 4 éleveurs ovins-lait enquêtés ont notamment indiqué que leur production était valorisée en AOP Roquefort.

Enfin, l'AOP Lucques du Languedoc est présente sur 4 communes.



# Communauté de communes du Grand Orb

Indications géographiques protégées (IGP)



Limite communale

## Indications Géographiques Protégées

- Haute vallée de l'Orb
- IGP Pays d'Hérault, IGP Pays d'OC et IGP Volailles du Languedoc

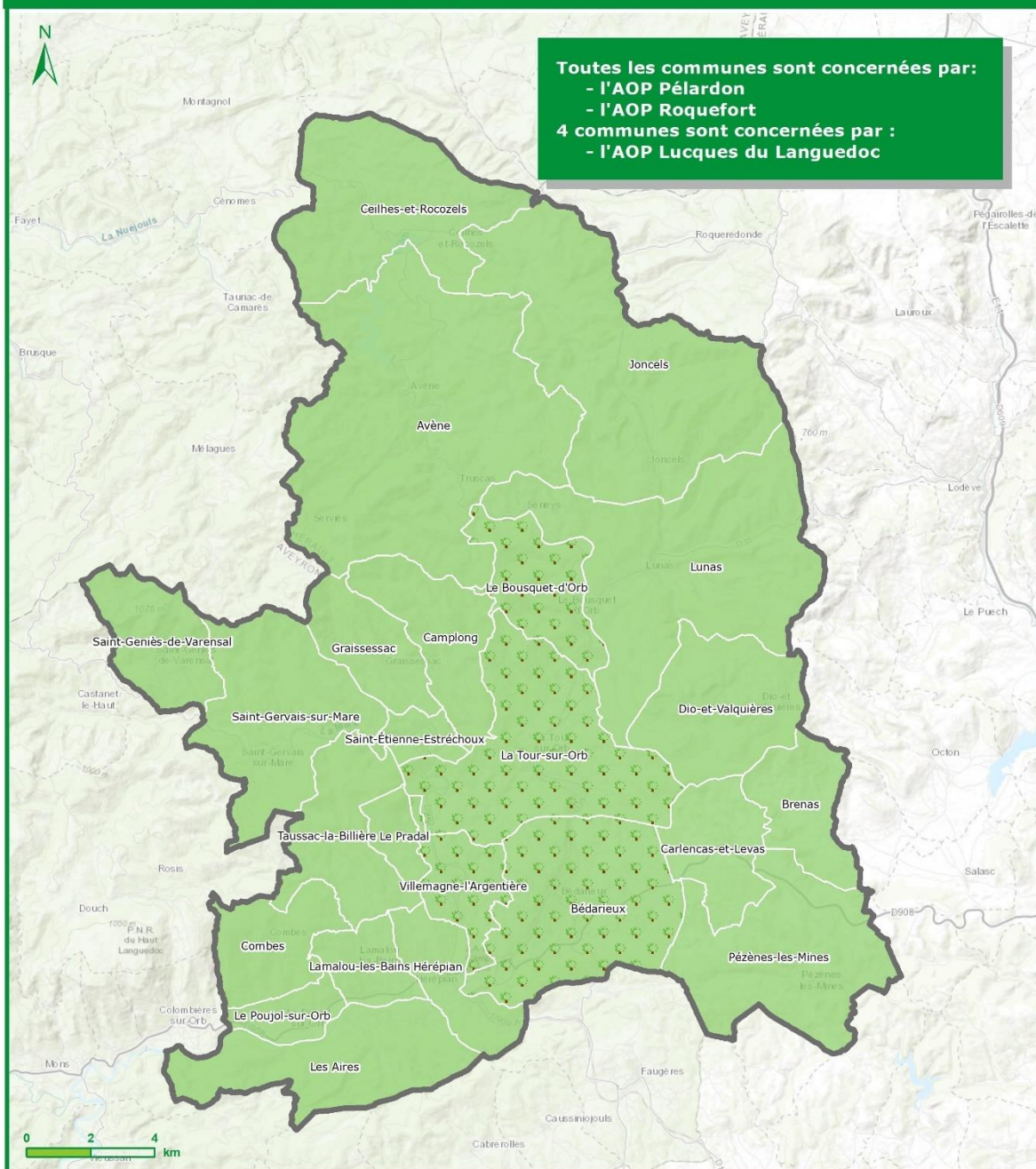




Source : INAO  
Réalisation : CA34 ; CC ; LPMA  
Date : 26/10/2021



# Communauté de communes du Grand Orb

Appellations d'origine protégée (AOP) non viticoles



-  AOP Lucques du Languedoc
-  AOP Pélardon, AOP Roquefort



**AGRICULTURES  
& TERRITOIRES**  
 CHAMBRE D'AGRICULTURE  
 HÉRAULT

Source : INAO

Réalisation : CA34 ; CC ; LPMA

Date : 26/10/2021



### 3.4 Le potentiel agronomique du sol

Les données issues de la méthode de gestion dynamique des potentialités agricoles (GDPA) n'étant pas disponibles sur le périmètre de la Communauté de communes Grand Orb, les données DRAAF sont utilisées.

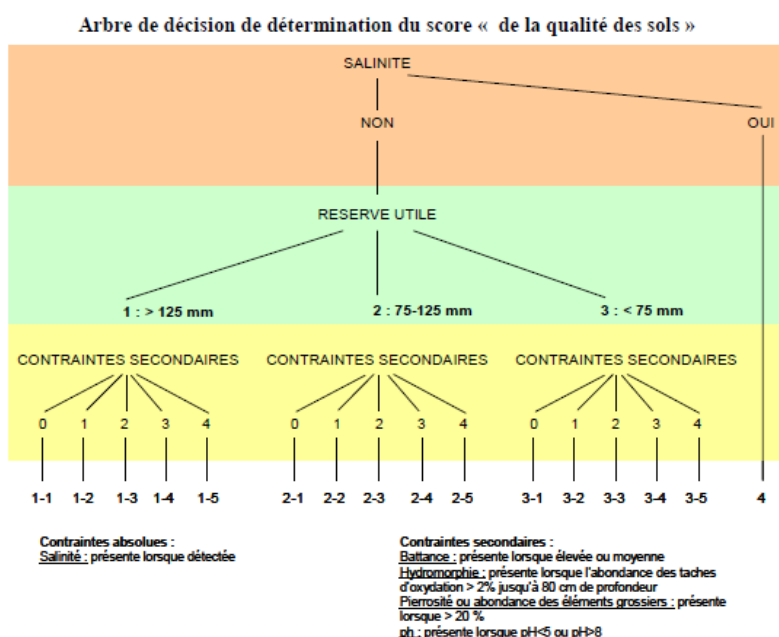
Cette couche cartographique permet d'évaluer une qualité « globale » du sol pour un usage futur d'ici à un siècle en privilégiant le potentiel agronomique du sol et la capacité maximum de diversification des usages du sol.

L'indicateur IQS (indice de qualité des sols) est présenté dans la figure ci-contre sous forme d'arbre de décision avec 3 niveaux de hiérarchisation de classification :

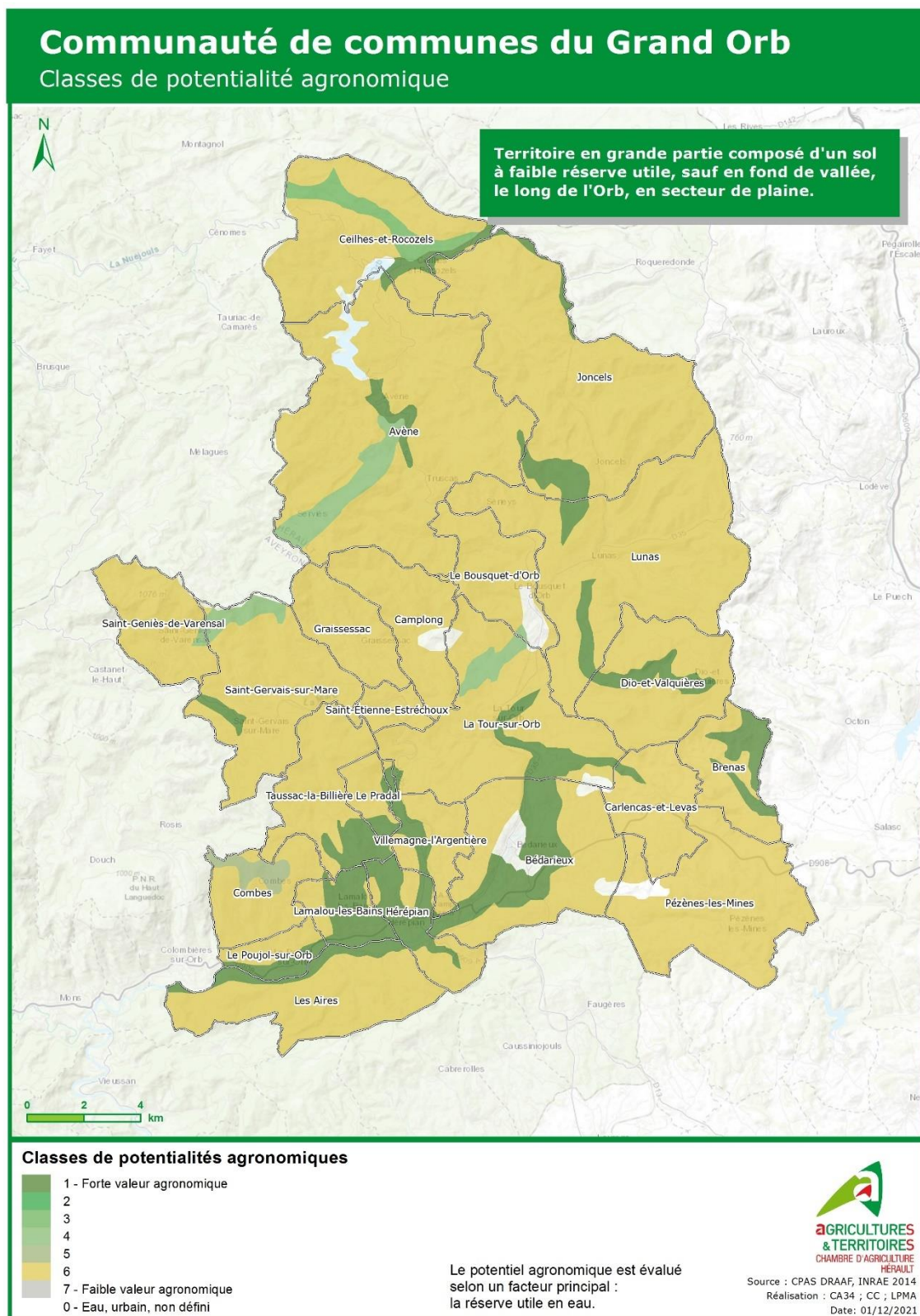
1. La contrainte absolue qui discrédite systématiquement et entièrement le potentiel du sol lorsqu'elle existe (classe 4) : la salinité. Le territoire de Grand Orb n'est pas concerné par cette classe.
2. La réserve utile qui constitue le paramètre principal de hiérarchisation, représenté en 3 classes.
3. Les contraintes secondaires (battance, hydromorphie, pierrosité ou abondance des éléments grossiers et pH) dont la prise en compte permet de moduler la qualité des sols au sein de chaque classe de réserve utile.

Ainsi la présence de n contraintes sur un sol de classe de réserve utile p, permet de classer le sol en classe n.p avec n.p d'autant plus défavorable que n est grand et que p est grand.

(Source: DRAAF LR. Aide à l'interprétation des indicateurs s'appuyant sur l'exploitation de l'Indice de Qualité des sols)



A partir de cet indice de qualité des sols, une nomenclature a été construite s'appuyant sur un gradient de 1 à 7. La classe 1 représentant des sols à haute valeur agronomique et la classe 7 des sols à faible valeur agronomique.



Globalement le territoire est composé de reliefs (se référer à la carte page 6), appartenant donc à la classe 6. Les fonds de vallée sont représentés par des sols à haute valeur agronomique.

Certains plateaux comme celui du Col de la Fond et du Layrac sur Saint Gervais sur Mare mais aussi sur le secteur du Mont Veduscle et au Ségala sur Avène sont catégorisés en classe 4, soit un potentiel agronomique moyen.

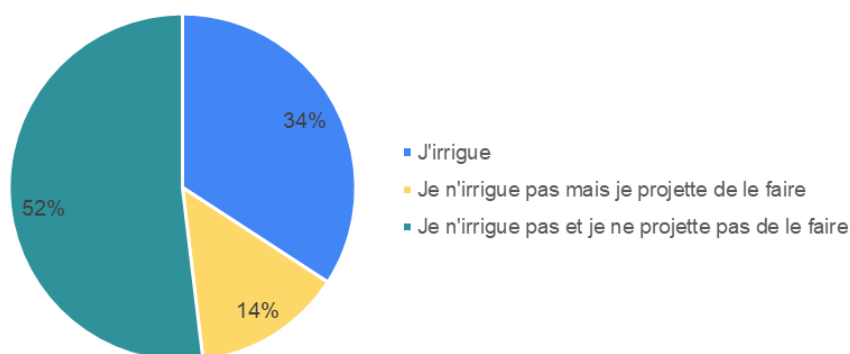
En secteur de plaine, de fond de vallée, les espaces à haute valeur agronomique entrent directement en concurrence avec le développement urbain.

#### Recommandation :

*Tenir compte du potentiel agronomique dans le choix des futures zones urbaines.*

### 3.5 L'accès à l'eau

Irrigation du parcellaire (des exploitants enquêtés)



66% des exploitants (soit 52 exploitants) indiquent ne pas irriguer leurs cultures. Les 34% restant irriguent tout ou partie de leur parcellaire principalement parce qu'ils font partie d'une association syndicale autorisée (ASA) et, plus à la marge, par le biais d'un forage ou de prélèvement en cours d'eau. La vigne, les cultures maraîchères et les vergers sont les principales cultures irriguées.

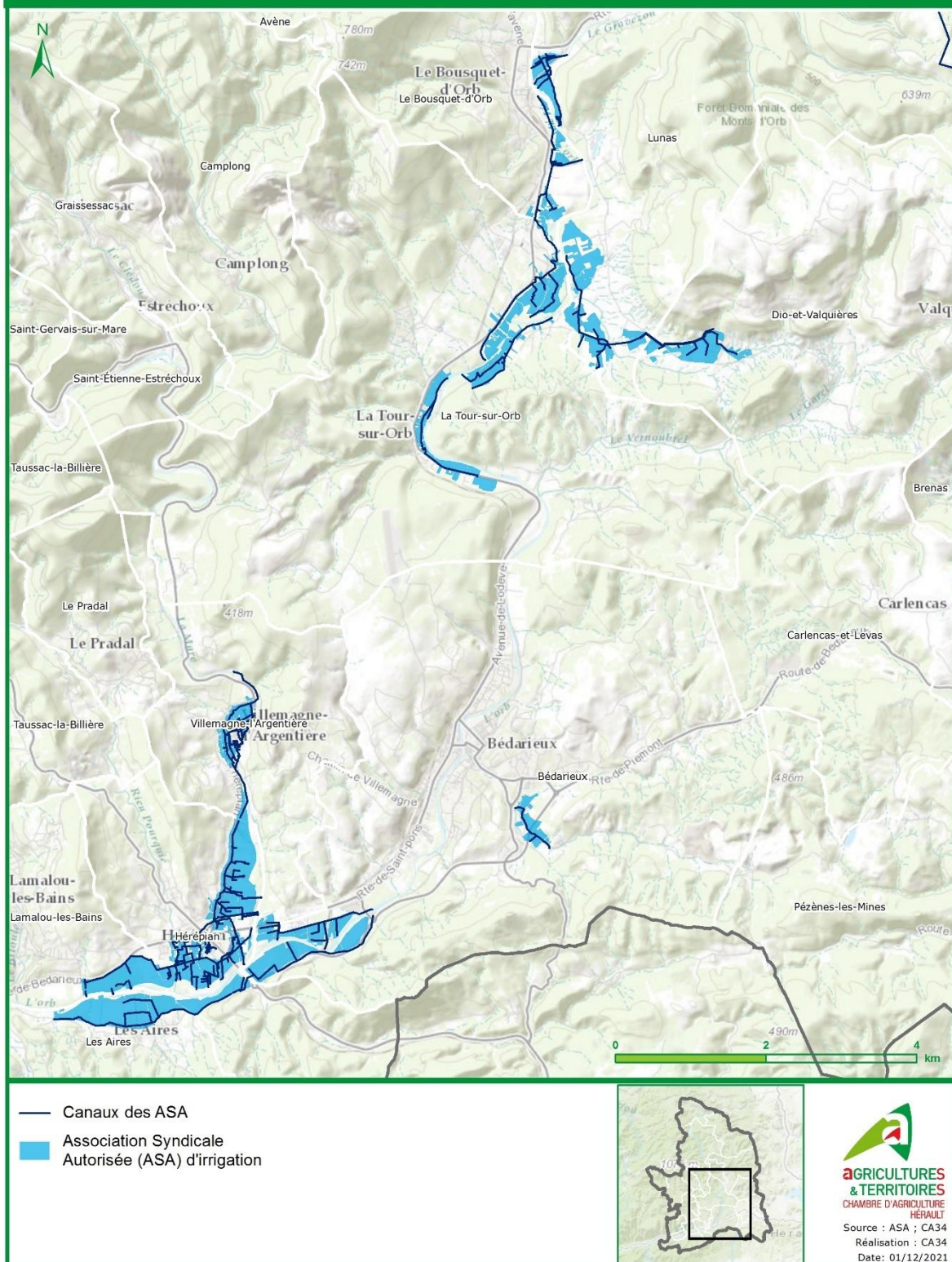
12 ASA sont présentes sur le territoire et couvrent 795 ha. Elles sont toutes de type gravitaire, sauf l'ASA d'irrigation de la plaine de Caunas qui est sous pression et qui est la plus vaste puisqu'elle s'étend sur 411 ha, principalement sur Lunas et Dio et Valquières, et, dans une moindre mesure, sur La Tour sur Orb.

Parmi les 52 exploitants qui n'irriguent pas leur parcellaire, 11 d'entre eux projettent de le faire, soit en rentrant dans une ASA, soit en ayant recours à un stockage des eaux de pluie ou par prélèvement en cours d'eau. Un projet d'irrigation sur la commune de la Tour sur Orb est en réflexion au sud du hameau de Saint Xist.



## Communauté de communes du Grand Orb

### Accès à l'eau



*Recommandation : Prendre en compte le périmètre des ASA dans les choix d'aménagement.*

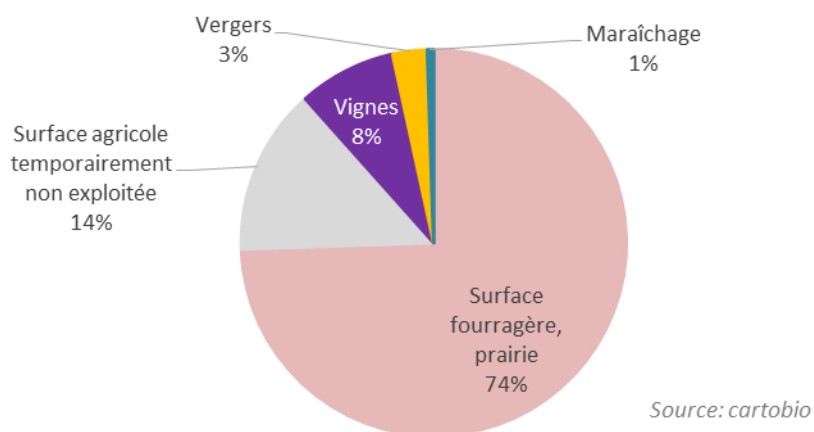
### 3.6 Démarches de qualité

#### 3.6.1 A minima 893 ha labellisés en Agriculture biologique

Selon les données du RPG 2019, 36 exploitations sont engagées en Agriculture Biologique et 893 ha sont labellisés.

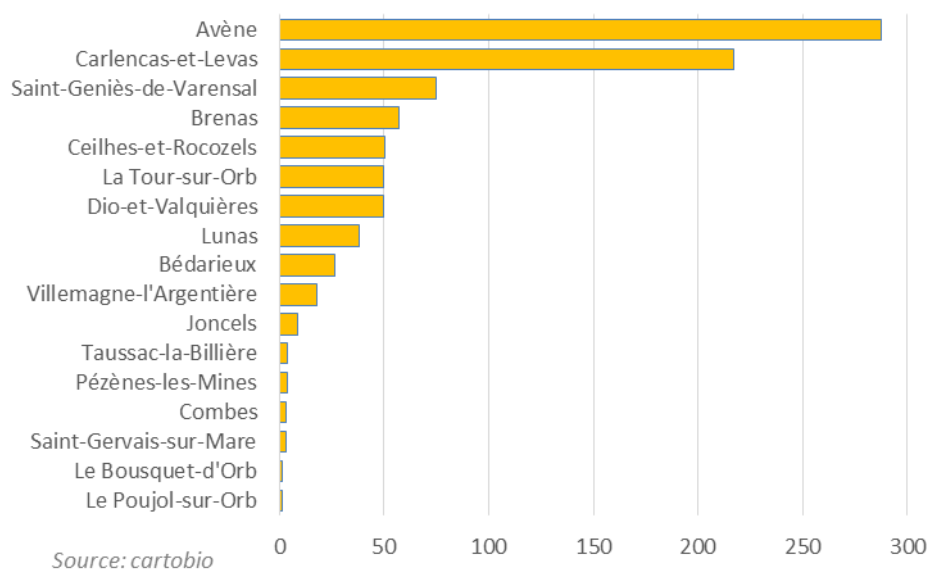
Ces surfaces sont pour presque 75% des surfaces fourragères et des prairies qui rentrent dans des exploitations d'élevage.

Occupation agricole des surfaces engagées en AB



C'est sur la commune d'Avène que la surface en bio est la plus importante.

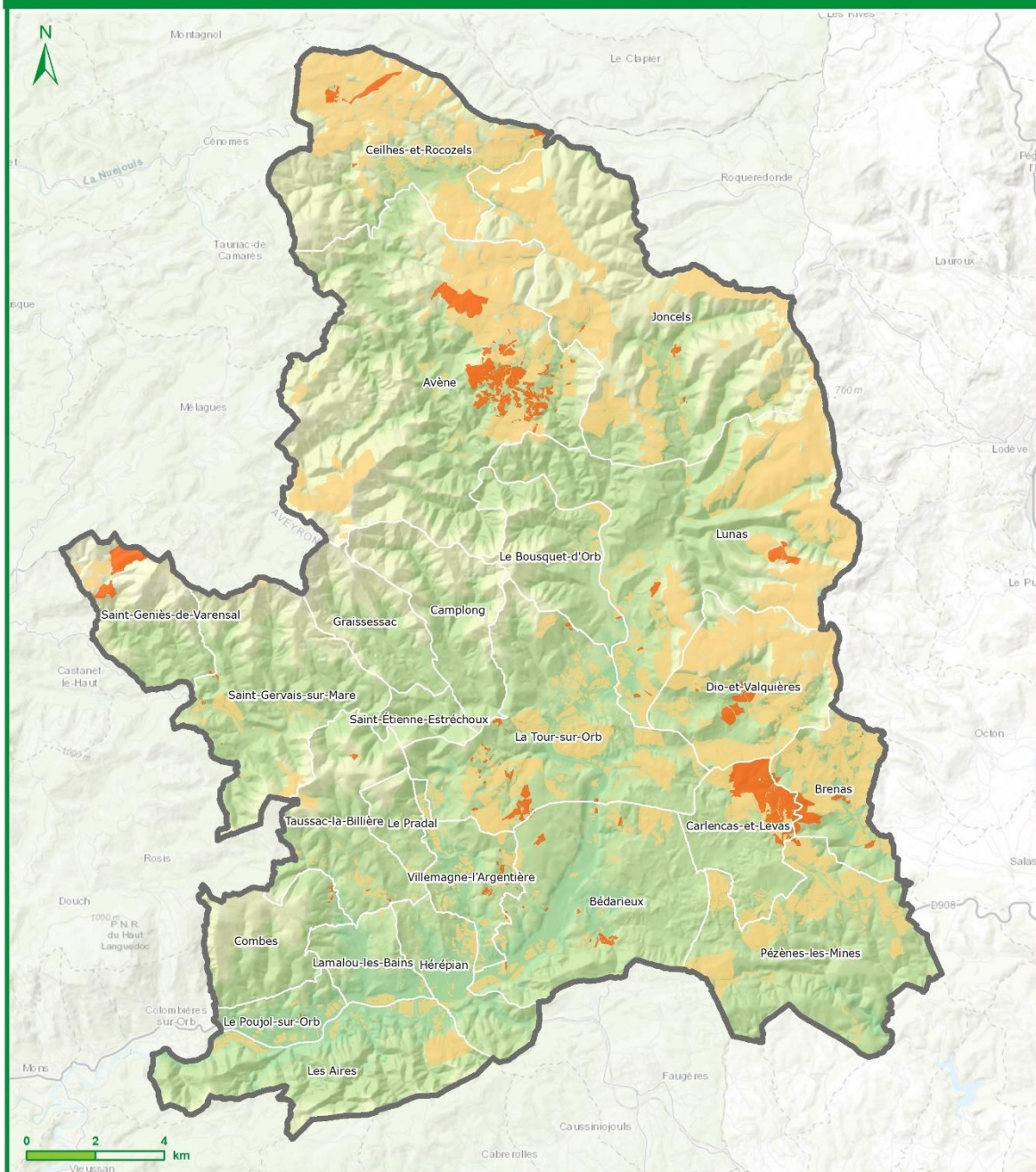
Surfaces engagées en agriculture biologique  
(et déclarées à la PAC en 2019)





## Communauté de communes du Grand Orb

Surfaces en AB (2019)



**Agriculture biologique (RPG) -  
donnée non exhaustive**

- Parcelle déclarée à la PAC
- Parcelle déclarée en agriculture biologique à la PAC

  
**AGRICULTURES  
& TERRITOIRES**  
 CHAMBRE D'AGRICULTURE  
 HÉRAULT  
 Source : CARTOBIO 2019  
 Réalisation : CA34  
 Date : 28/10/2021



Parmi les exploitants enquêtés, 25 soit 30% des exploitants ayant participé à l'enquête, ont indiqué être engagés en AB et 4 autres projettent de s'engager dans la démarche de conversion. Parmi les 25, tous les ateliers agricoles sont représentés (élevage, viticulture, maraîchage, arboriculture, PPAM).



Le label Territoire Bio Engagé est la 1<sup>ère</sup> démarche de labellisation bio des collectivités territoriales proposées en France.

La collectivité est labellisable dans le cas où l'un ou les deux objectifs suivants est atteint :

- 15 % de la surface Agricole de votre territoire en bio
- 20 % d'approvisionnement bio dans vos services de restauration en valeur d'achat (22% à partir du 1er janvier 2022)

Aucune des communes du territoire de Grand Orb n'est labellisée Territoire Bio engagé. Toutefois, Interbio Occitanie a identifié la commune de St Geniès de Varensal comme ayant + de 15% de sa SAU en bio et donc éligible à ce label.

Si on fait l'exercice dans ce diagnostic agricole avec les données recueillies, soit calculer la part de la surface agricole bio déclarée à la PAC en 2019 par rapport à la surface totale déclarée et par rapport à la surface agricole totale calculée (RPG2019 + OCSGE), quatre communes pourraient probablement être éligibles au label (Avène, Carlencas-et-Levas, Combes et Saint Geniès de Varensal). Si certaines communes souhaitent s'engager dans la réflexion, il convient de vérifier auprès d'Interbio Occitanie leur éligibilité.

Communes	Surface agricole (RPG 2019)	Surface agricole totale (RPG2019+ OCSGE)	Surface bio (RPG 2019)	Part surf bio par rapport au RPG	Part surf bio par rapport au RPG & OCSGE
Avène	1351	1434	287	21%	20%
Bédarieux	242	407	26	11%	6%
Brenas	616	634	57	9%	9%
Camplong	0	7	0	0%	0%
Carlencas-et-Levas	378	387	217	57%	56%
Ceilhes-et-Rocozels	1397	1447	50	4%	3%
Combes	3	8	3	98%	41%
Dio-et-Valquières	1057	1126	49	5%	4%
Graissessac	0	5	0	0%	0%
Hérépian	72	160	0	0%	0%
Joncels	1335	1391	8	1%	1%
La Tour-sur-Orb	823	980	49	6%	5%
Lamalou-les-Bains	29	54	0	0%	0%
Le Bousquet-d'Orb	48	82	1,56	3%	2%
Le Poujol-sur-Orb	38	77	1,18	3%	2%

Le Pradal	11	40	0	0%	0%
Les Aires	192	235	0	0%	0%
Lunas	1590	1705	38	2%	2%
Pézènes-les-Mines	665	714	3,56	1%	0%
Saint-Étienne-Estréchoux	0	7	0	0%	0%
Saint-Geniès-de-Varensal	122	154	74	61%	49%
Saint-Gervais-sur-Mare	126	164	3,10	2%	2%
Taussac-la-Billière	73	117	3,60	5%	3%
Villemagne-l'Argentière	141	207	17,8	13%	9%
CC du Grand Orb	10309	11541	893	9%	8%

### 3.6.2 Les démarches HVE et Terra Uitis

Selon l'annuaire des exploitations certifiées en Haute Valeur Environnementale (HVE) diffusé en janvier 2020 par le Ministère de l'agriculture (dont seules les exploitations ayant accepté d'y figurer y sont listées), sur les 24 communes du territoire de Grand Orb, aucune exploitation n'est certifiée HVE.

Les enquêtes réalisées en 2021 ont toutefois permis d'identifier 5 exploitations certifiées en HVE et une qui projette de le faire.

Concernant la certification privée Terra Vitis, elle connaît une forte croissance dans le département, le nombre d'exploitations certifiées ayant presque doublé entre 2019 et 2020 passant de 182 à 332 exploitations. Sur le secteur de Grand Orb, parmi les exploitants enquêtés, 10 ont indiqué être certifiés Terra Vitis et 7 projettent de l'être.

Pour information, Terra Vitis est une certification environnementale reconnue par l'État et développée depuis presque 20 ans pour répondre aux attentes sociétales et environnementales. C'est, pour les viticulteurs adhérents engagés dans le respect d'un cahier des charges, la reconnaissance d'un travail qui a dépassé l'agriculture conventionnelle. Cette certification connaît elle aussi une forte croissance dans le département de l'Hérault : le nombre d'exploitations certifiées TerraVitis a pratiquement doublé entre 2019 et 2020 passant de 182 à **332 exploitations**. Le département représente près de **25% des exploitations labellisées en France**.

Les caves coopératives peuvent être le moteur du développement de ces démarches en proposant des formations à leurs coopérateurs. Par exemple, la cave coopérative d'Hérépian a récemment commencé à s'engager dans la démarche HVE et entend proposer à ses coopérateurs de nouvelles sessions de formation

## 4 Le poids économique de l'agriculture

### 4.1 Des exploitations qui génèrent un produit brut standard de plus de 9 millions d'euros

La production brute standard (PBS) correspond à un potentiel de production des exploitations et permet de les classer selon leur dimension économique. La PBS est tributaire de coefficients de valeurs moyennes calculées sur une période. La PBS peut s'assimiler à un chiffre d'affaire théorique généré par l'activité agricole.

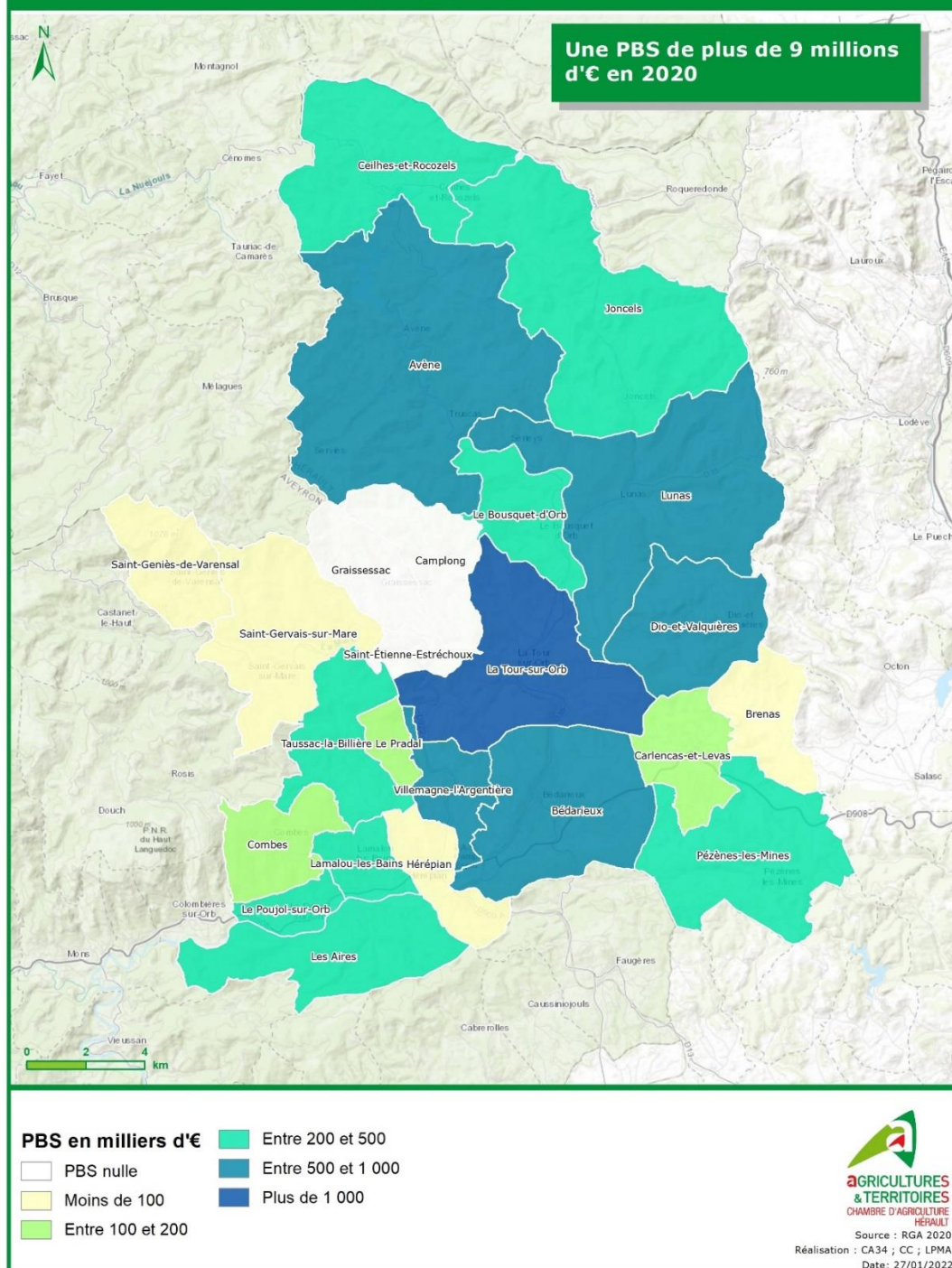
En 2020, la PBS sur le territoire de la Communauté de communes Grand Orb s'élève à 9 098 000 €.

Elle est variable selon les communes et c'est sur la commune de la Tour sur Orb que la PBS est la plus importante avec un peu plus de 1 million d'euros € et c'est aussi sur cette commune que l'augmentation entre 2010 et 2020 est la plus importante puisqu'elle fait plus que doubler. 3 communes ne génèrent pas de PBS (Saint Etienne d'Estréchoux, Graissessac et Combes).

Communes	2000	2010	2020	Evol (%) 2000-2010	Evol (%) 2010-2020
La Tour-sur-Orb	1913	828	1844	-57%	123%
Combes	1	83	157	8200%	89%
Joncels	294	184	307	-37%	67%
Le Bousquet-d'Orb	297	212	297	-29%	40%
Carlencas-et-Levas	214	147	201	-31%	37%
Avène	358	434	568	21%	31%
Pézènes-les-Mines	496	337	426	-32%	26%
Bédarieux	1103	774	966	-30%	25%
Les Aires	516	377	445	-27%	18%
Lunas	819	609	679	-26%	11%
Villemagne-l'Argentière	760	681	756	-10%	11%
Le Poujol-sur-Orb	663	418	449	-37%	7%
Dio-et-Valquières	489	536	543	10%	1%
Saint-Geniès-de-Varensal	83	41	41	-51%	0%
Ceilhes-et-Rocozels	449	507	483	13%	-5%
Lamalou-les-Bains	204	273	240	34%	-12%
Le Pradal	462	246	179	-47%	-27%
Taussac-la-Billière	534	491	330	-8%	-33%
Brenas	95	142	92	49%	-35%
Saint-Gervais-sur-Mare	244	120	66	-51%	-45%
Hérépian	989	644	29	-35%	-95%
Saint-Étienne-Estréchoux	13	2	0	-85%	-100%
Camplong	19	63	0	232%	-100%
Graissessac	67	15	0	-78%	-100%
<b>Grand Orb</b>	<b>11082</b>	<b>8164</b>	<b>9098</b>	<b>-26%</b>	<b>11%</b>

## Communauté de communes du Grand Orb

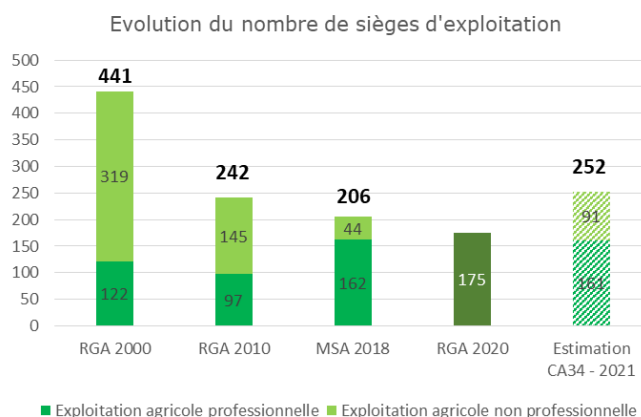
Production Brute Standard (PBS) (2020)



### 4.2 162 sièges d'exploitations professionnelles sur le territoire

Selon le recensement de 2020, le territoire de Grand Orb compte 175 sièges d'exploitation. La répartition des sièges d'exploitations professionnels et non professionnels n'est pas encore disponible. En 2018, selon la MSA, 79% d'entre eux (soit 162 sièges), sont des sièges d'exploitations agricoles professionnelles. Par exploitations professionnelles, on entend les agriculteurs à titre principal et les agriculteurs à titre secondaire. Les 21% restants sont des cotisants solidaires.

Entre 2000 et 2010, le nombre de siège d'exploitations a tendance à diminuer. Cette diminution est principalement due à une diminution du nombre d'exploitations non professionnelles, évaluée à -55% tandis qu'elle est de -21% concernant le nombre de sièges d'exploitations professionnels.



De 2010 à 2018, même si le nombre total de siège d'exploitation diminue, il est constaté que cette baisse est uniquement due à la baisse du nombre d'exploitations non professionnelles ; le nombre d'exploitations professionnelles augmentant durant cette période.

A l'échelle communale, la diminution du nombre total d'exploitations entre 2000 et 2010 est observée sur la majorité des communes (19 des 24 communes) alors que 2 communes en gagnent 5 à elles deux (Brenas et Combes) et 3 dont le nombre n'évolue pas (Ceilhes et Rocozels, Dio et Valquières et Carlencas et Levas. Entre 2010 et 2020, 20 communes perdent des sièges d'exploitations, 2 en gagnent et 2 maintiennent leur nombre.

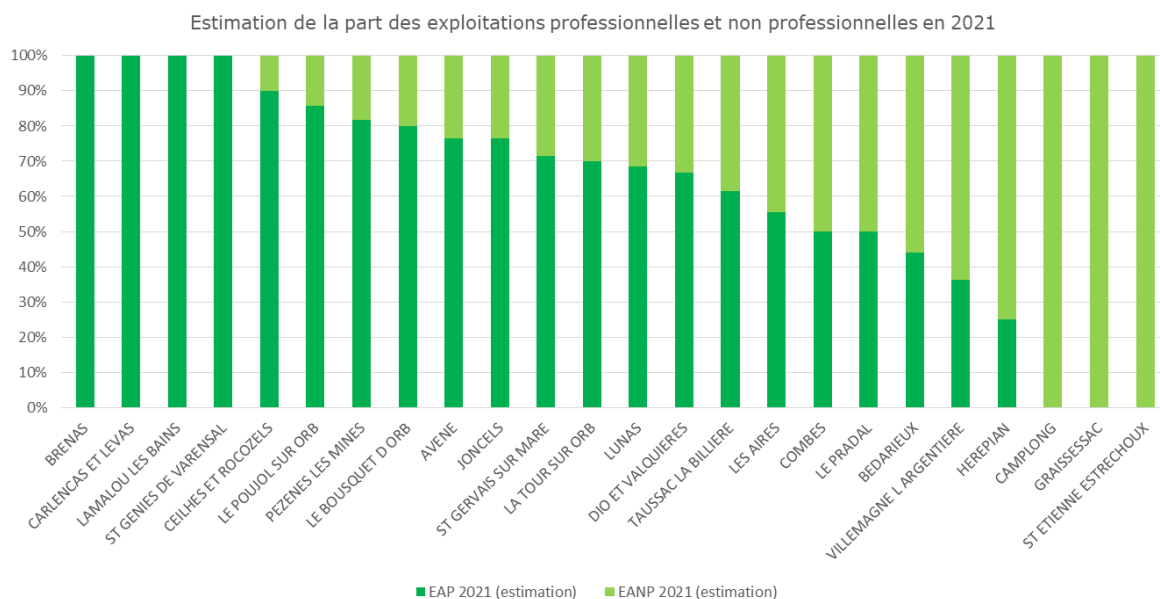
Communes	Evolution 2000-2010	Evolution 2010-2020
Ceilhes-et-Rocozels	0	2
Dio-et-Valquières	0	0
Brenas	4	-3
Combes	1	-1
Carlencas-et-Levas	0	-1
Joncels	-9	5
Saint-Geniès-de-Varensal	-2	0
Villemagne-l'Argentière	-9	-9
Lamalou-les-Bains	-7	-8
Taussac-la-Billière	-8	-8
Saint-Gervais-sur-Mare	-2	-7
Hérépian	-30	-7
Le Poujol-sur-Orb	-8	-6
Le Bousquet-d'Orb	-16	-5
Lunas	-14	-4

Bédarieux	-31	-4
Le Pradal	-2	-2
Camplong	-3	-2
Avène	-9	-2
Saint-Étienne-Estréchoux	-1	-1
Pézènes-les-Mines	-4	-1
Graissessac	-7	-1
Les Aires	-11	-1
La Tour-sur-Orb	-31	-1





La donnée de la MSA n'étant pas disponible à l'échelle communale, la répartition des sièges d'exploitations professionnelles et non professionnelles est étudiée sur la base des estimations de la Chambre d'agriculture. Il est constaté que sur 4 communes (Brenas, Carlenças et Levas, Lamalou les Bains, et Saint Geniès de Varensal), ne sont présents que des sièges d'exploitations professionnelles tandis que sur 3 autres ne sont présents que des sièges d'exploitations non professionnelles (Camplong, Graissessac et Saint Etienne Estréchoux). **Consolider avec 2020.**

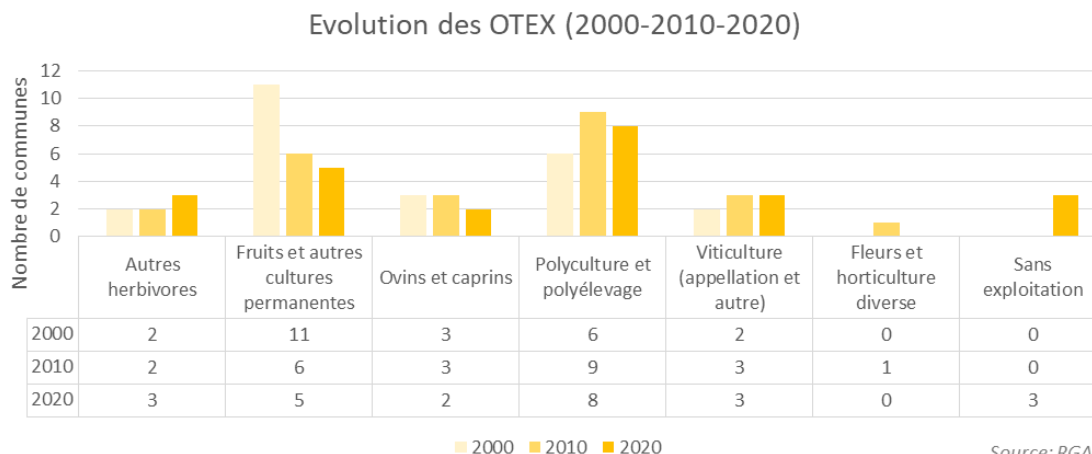


L'enquête agricole menée en 2021 permet de « valider » la présence d'au moins 108 sièges d'exploitations agricoles sur le territoire de Grand Orb. En effet, sur les 192 cibles de l'enquête et parmi les 132 qui se sont mobilisés, on compte 108 exploitants ayant leur siège et une activité agricole sur le territoire de Grand Orb. Parmi les 24 autres qui se sont mobilisés mais ne sont pas comptabilisés dans les 108 exploitants, on compte, comme déjà indiqué page 10 :

- 12 individus qui ne sont finalement plus exploitants
- 5 exploitants dont le siège se situe sur le territoire de Grand Orb mais qui n'ont ni bâti agricole ni foncier sur le territoire
- 3 individus qui sont finalement des doublons
- 3 individus qui ne sont pas exploitant
- Et 1 exploitant qui n'a pas souhaité répondre

### 4.3 Des activités agricoles variées

Les exploitations sont classées selon leur spécialisation : l'orientation technico- économique (OTEX) et l'OTEX dominante sur chaque commune permet de définir « l'OTEX communale ».



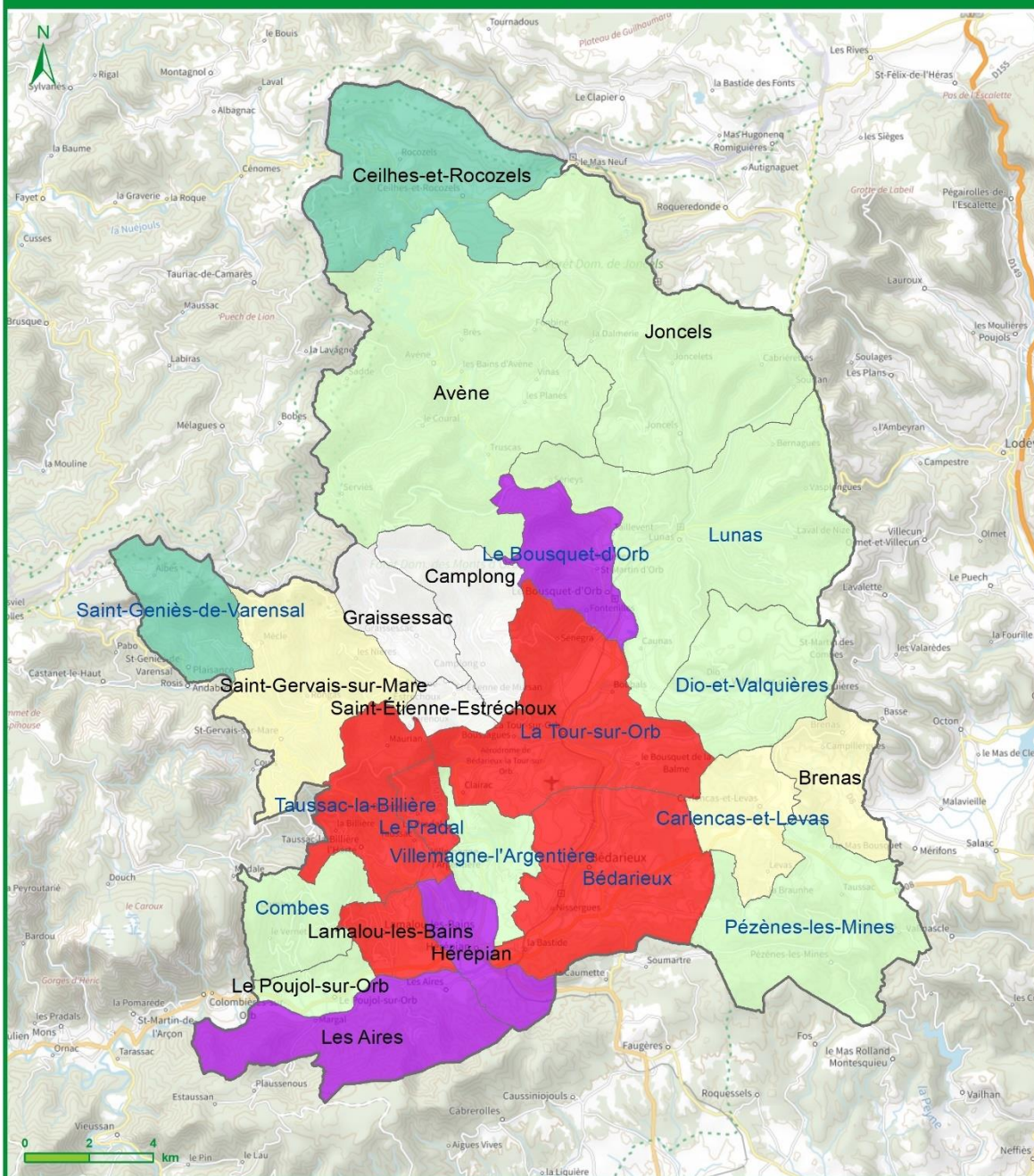
En 2000, l'OTEX « Fruits et autres cultures permanentes » est la plus présente puisqu'elle concerne 11 des 24 communes du territoire de Grand Orb. En 2010 et 2020, c'est l'OTEX « Polyculture et polyélevage » la plus représentée.

De 2000 à 2010, ce sont 11 communes qui changent d'OTEX contre 12 entre 2010 et 2020. 8 communes ne changent pas d'OTEX entre 2000 et 2020, à savoir Dio et Valquières, le Pradal, Saint Geniès de Varensal, Taussac la Billière, Villemagne l'Argentière, Lunas, la Tour sur Orb et Bédarieux.



# Communauté de communes du Grand Orb

## Orientation technico-économique des exploitations (OTEX)



- |   |  |
|---|--|
| <span style="display: inline-block; width: 15px; height: 15px; background-color: white; border: 1px solid black;"></span> Sans exploitation                   | <span style="display: inline-block; width: 15px; height: 15px; background-color: yellow; border: 1px solid black;"></span> Autres herbivores                 |
| <span style="display: inline-block; width: 15px; height: 15px; background-color: purple; border: 1px solid black;"></span> Viticulture                        | <span style="display: inline-block; width: 15px; height: 15px; background-color: green; border: 1px solid black;"></span> Ovins ou caprins                   |
| <span style="display: inline-block; width: 15px; height: 15px; background-color: red; border: 1px solid black;"></span> Fruits ou autres cultures permanentes | <span style="display: inline-block; width: 15px; height: 15px; background-color: lightgreen; border: 1px solid black;"></span> Polyculture et/ou polyélevage |

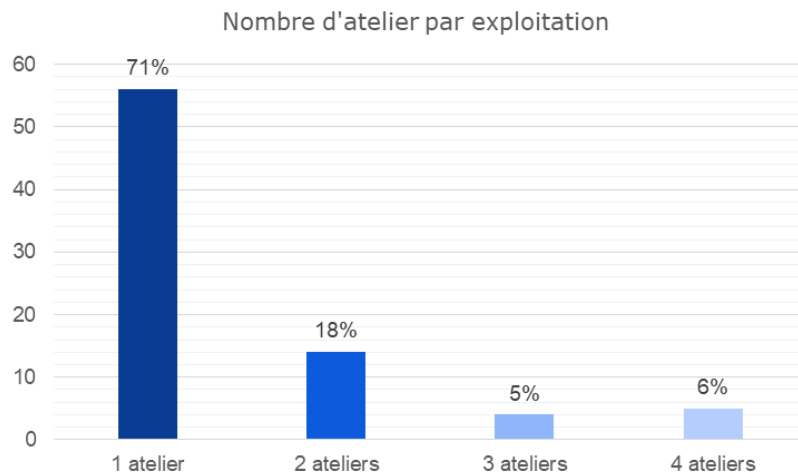
Les communes inscrites en bleu n'ont pas changé d'OTEX entre 2010 et 2020.

**AGRICULTURES  
& TERRITOIRES**  
CHAMBRE D'AGRICULTURE  
HÉRAULT

Source : RGA 2020  
Réalisation : CA34 ; CC ; LPM  
Date : 28/01/2022

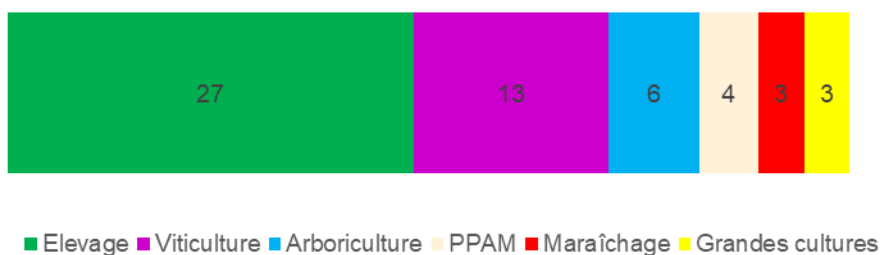


Les enquêtes ont permis de préciser les activités agricoles en place plus précisément que les OTEX communales du RGA. 68% des individus enquêtés (soit 56 exploitations) ont une unique production agricole tandis que 32% ont développé plusieurs ateliers.



L'élevage est l'activité dominante du territoire de Grand Orb car 27 des 56 exploitants ayant un unique atelier sont des éleveurs.

Production pour les exploitants ayant un seul atelier



Pour l'ensemble des éleveurs (ayant une unique activité d'élevage ou ayant développé un autre atelier), 75% ont un seul type de bête. Les 25% restants ont plusieurs types d'animaux (bovins et ovins etc...).

Parmi les élevages on retrouve :

Apiculture	3
Aquaculture	2
Bovin	12
Caprin	3
Ovin	14
Equin	9
Volailles	3
Porcin	1

26 exploitations combinent plusieurs ateliers au sein de leur exploitation et les combinaisons sont variées :

Combinaison:	Nombre d'exploitations enquêtées
<b>2 ateliers:</b>	<b>15</b>
Maraîchage, arboriculture	2
Maraîchage, grandes cultures	1
Maraîchage, Plantes à parfum, aromatiques et médicinales	1
Viticulture, arboriculture	1
Viticulture, élevage	2
Viticulture, grandes cultures	6
Viticulture, maraîchage	1
Elevage, maraîchage, autre	1
<b>3 ateliers:</b>	<b>4</b>
Elevage, maraîchage, PPAM	1
Viticulture, arboriculture, grandes cultures	2
Viticulture, élevage, arboriculture	1
<b>4 ateliers:</b>	<b>5</b>
Elevage, maraîchage, arboriculture, PPAM	1
Elevage, maraîchage, oléiculture, arboriculture	1
Viticulture, élevage, maraîchage, arboriculture	1
Viticulture, élevage, oléiculture, arboriculture	1
Viticulture, maraîchage, arboriculture, grandes cultures	1

Parmi les viticulteurs, 4 indiquent vinifier leur production eux-mêmes (cave particulière) et 23 en cave coopérative aux Coteaux de Capimont ou à l'Occitane.

#### 4.4 L'agritourisme, un complément à l'activité agricole

Parmi les 82 exploitants ayant répondu à l'enquête, 13 exploitations ont indiqué avoir développé une activité d'agritourisme. On retrouve plus précisément :

- 6 activités de type séjours / hébergement à la ferme (gîte et tables d'hôtes)
- 4 activités de type loisirs (une ferme pédagogique, des balades à cheval)
- 4 de type « produits de la ferme » (point d'accueil de vente, cueillette)

Un exploitant a indiqué avoir une pension de chevaux et un autre transformer une partie de sa production en sorbet.

Un exploitant a indiqué que la présence du site classé du Salagou rendait la rénovation de bâtiments compliquée et, par conséquent, l'accueil à la ferme aussi.

Le développement d'une activité agritouristique au sein de l'exploitation permet un complément de revenus, même si l'activité agricole doit rester la principale activité.

#### 4.5 Les bâtiments agricoles situés dans l'espace agricole mais aussi au sein du tissu urbain

Les enquêtes auprès des exploitants ainsi que les connaissances internes de la Chambre d'agriculture ont permis d'identifier de nombreux bâtiments agricoles sur le territoire de Grand Orb. Sur 3 communes (Camplong, Graissessac et Saint Etienne Estréchoux) aucun bâti n'a été identifié.

Les bâtiments d'élevage sont plutôt situés au nord du territoire sur Ceilhes et Rocozels, Avène et Joncels, mais aussi à l'est sur Lunas, Dio et Valquières, Brenas et Carlencas et Levas. Ils sont majoritairement implantés de manière isolée (par exemple au lieu-dit Sourlan le Bas sur Lunas, à La Gardiole à Ceilhes et Rocozels etc..) mais aussi parfois au sein de hameaux (à Rocozels, au Vinas à Avène etc).

Les bâtiments agricoles liés aux autres activités agricoles, comme par exemple la viticulture, sont généralement localisés au sein même du tissu urbain en fond de vallée ; même si on en rencontre aussi au sein de l'espace agricole.

Parmi les exploitants enquêtés, aucun n'a indiqué avoir des bâtiments classés en ICPE, ce qui est confirmé par la base de données Georisque qui indique qu'aucune ICPE d'exploitation agricole n'est présente sur le territoire de Grand Orb.

Les bâtiments d'élevage sont donc a priori soumis au Règlement Sanitaire Départemental (RSD) et la règle de réciprocité par rapport à ces bâtiments devra être respectée. Elle est de 25, 50 ou 100m selon le nombre et le type d'animaux.

Outre les bâtiments d'exploitations agricoles, plusieurs structures collectives sont aussi présentes sur le territoire de Grand Orb et réceptionnent tout ou partie de la production des exploitants :

- La cave coopérative d'Hérépian (les coteaux de Capimont) dont le bâtiment est une ICPE soumise à enregistrement classée dans la catégorie industrie.
- La SICA du Caroux dont les locaux se situent à Villemagne l'Argentière (réception de la production, stockage, bureau et vente)  
Les fruits et produits issus du maraîchage sont pour 80% produits sur le territoire de Grand Orb. Les producteurs ont pour la grande majorité une autre activité ou une autre production agricole (par exemple viticole).
- La cave coopérative de l'Occitane avec les anciens bâtiments et le caveau de vente au Bousquet d'Orb.

#### Recommandations :

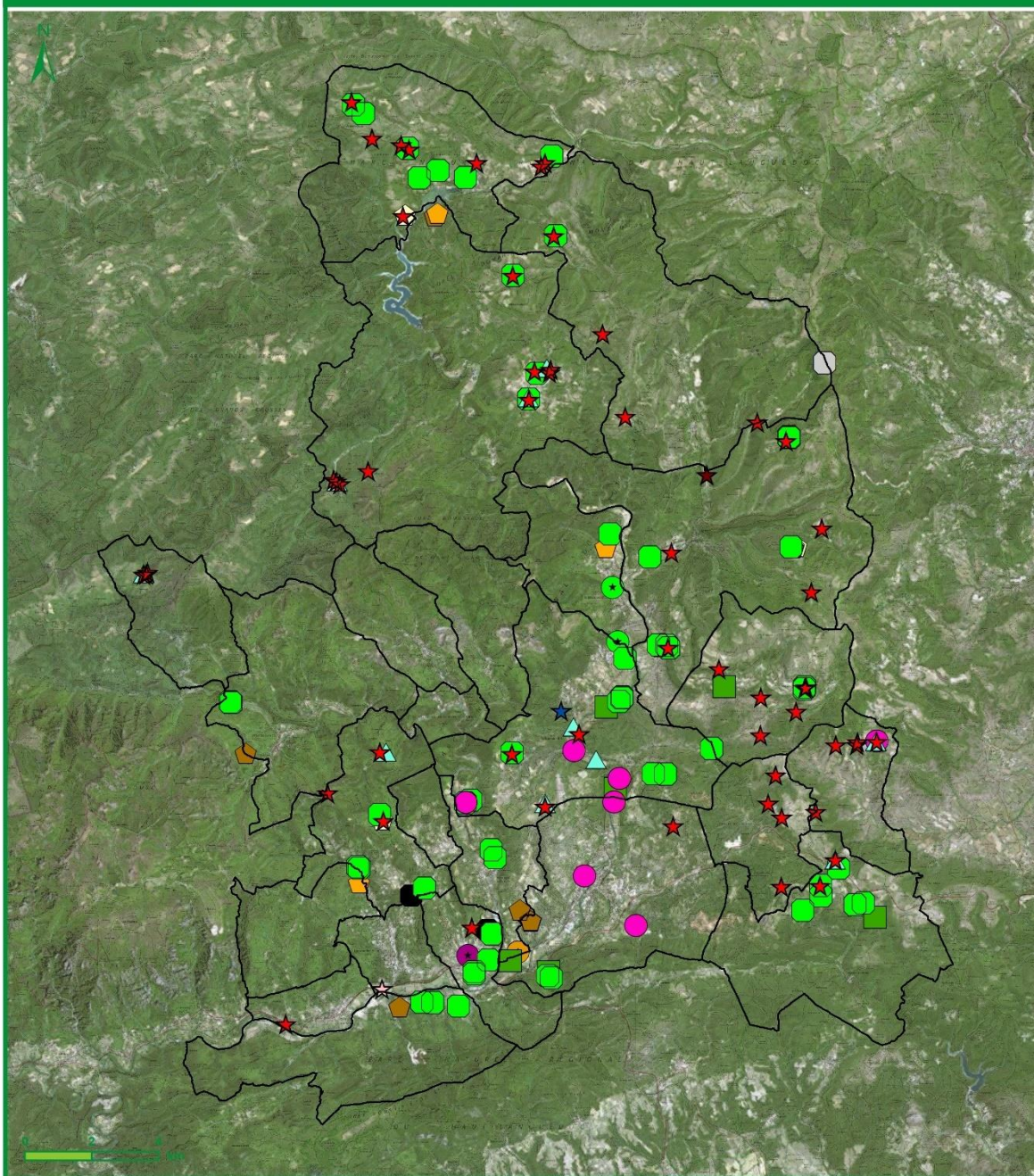
- *La localisation des bâtiments agricoles, et notamment ceux dédiés à l'élevage, devra être prise en compte dans la réflexion portée sur la délimitation des différentes zones et notamment des futures zones à urbaniser.*

- *Il conviendra de prendre en compte la présence du bâti agricole pour la délimitation des zones et la rédaction des règlements associés en permettant notamment leur développement.*
- *Concernant les structures collectives : il conviendra de proposer un zonage et un règlement adaptés aux activités des trois structures présentes sur le territoire de Grand Orb (qui ne sont pas considérées comme des activités agricoles) et notamment de permettre leurs évolutions ou leur requalification (pour l'Occitane).*



# Communauté de communes du Grand Orb

## Bâtiments agricoles



- |                           |                               |                                     |
|---------------------------|-------------------------------|-------------------------------------|
| ★ SICA DU CAROUX          | ★ Pisciculture                | ★ Ruches                            |
| ★ OCCITANE                | ★ FERME PEDAGOGIQUE           | ★ Pépinière, serres, transformation |
| ★ LES COTEAUX DE CAPIMONT | ★ Cave particulière           | ★ Transformation, vente             |
| ★ Elevages                | ★ Stockage matériel, fourrage | ★ Ancien bâti agricole              |
| ★ Centre équestre         | ★ Agritourisme                | ★ Mazet                             |
|                           | ★ Miellerie, stockage         |                                     |



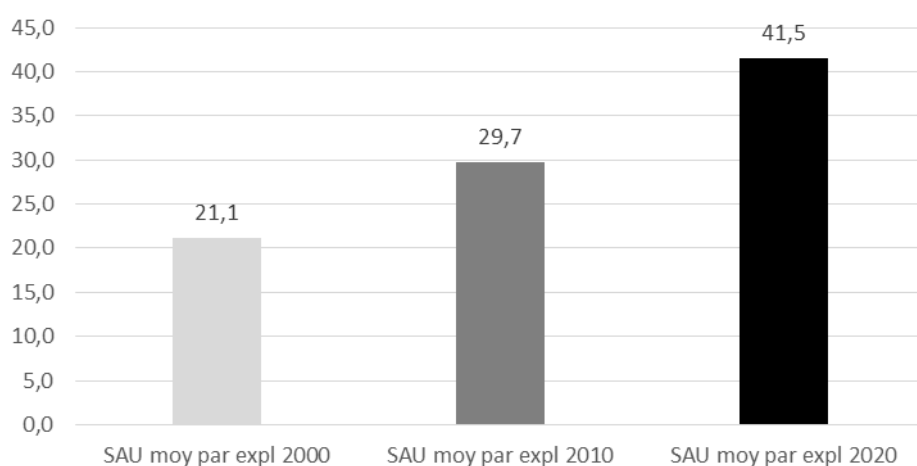
Source : Géoportail de l'urbanisme  
Réalisation : CA34 ; CC ; LPMA  
Date : 09/12/2021

#### 4.6 Un parcellaire plus ou moins grand selon les différents types d'activité agricole

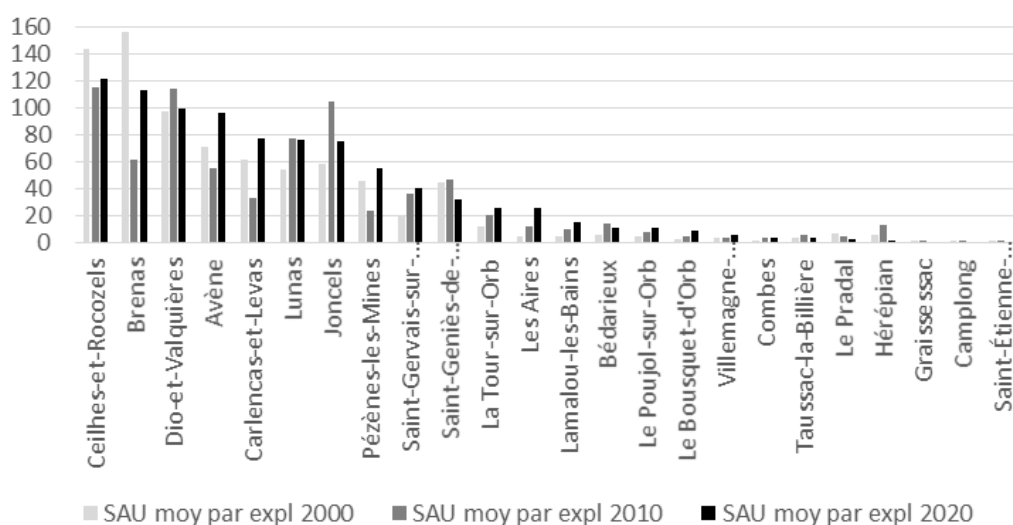
A l'échelle du territoire de Grand Orb, selon le RGA, la SAU moyenne par exploitation ne cesse d'augmenter depuis 2000 puisqu'elle augmente de 41% entre 2000 et 2010 et de 40% entre 2010 et 2020.

En effet, étant donné que la SAU diminue moins fortement que le nombre d'exploitations entre 2000 et 2020 (diminution de 22% pour la SAU contre -60% pour le nombre d'exploitations), on ne peut que constater qu'une augmentation de la SAU moyenne par exploitation durant cette période. Ce qui signifie que les exploitations s'agrandissent.

Evolution de la SAU moyenne par exploitation (Grand Orb - en ha)



Evolution de la SAU moyenne par exploitation



■ SAU moy par expl 2000 ■ SAU moy par expl 2010 ■ SAU moy par expl 2020

Vers une SAU moy par expl. En 2020 faible

Le constat n'est pas forcément le même pour toutes les communes du territoire de Grand Orb. En effet, on constate qu'entre 2000 et 2020, la SAU moyenne par exploitation augmente pour 15 communes de Grand Orb, tandis qu'elle diminue pour les 9 autres communes.

	SAU moy par expl 2000	SAU moy par expl 2010	SAU moy par expl 2020	Evolution 2000-2020 %
Combes	0,3	4	4	↗
Les Aires	4,6	11,5	26	↗
Le Bousquet-d'Orb	2,6	4,4	9	↗
Lamalou-les-Bains	5	10,2	16	↗
Le Poujol-sur-Orb	4,3	7,6	11	↗
La Tour-sur-Orb	12,2	20,3	26	↗
Saint-Gervais-sur-Mare	20	36,7	41	↗
Bédarieux	6	14,5	11	↗
Villemagne-l'Argentière	3,2	3,8	5	↗
Lunas	54,3	77,7	76	↗
Avène	70,8	55,1	96	↗
Joncels	57,8	105	75	↗
Carlencas-et-Levas	61,7	32,6	78	↗
Pézènes-les-Mines	45,5	23,9	56	↗
Dio-et-Valquières	97,8	114,5	99	↗
Ceilhes-et-Rocozels	143,2	115	122	↘
Taussac-la-Billière	3,7	6,1	3	↘
Brenas	156,3	61,1	113	↘
Saint-Geniès-de-Varensal	45,1	46,5	33	↘
Le Pradal	6,6	4,9	3	↘
Hérépian	5,7	13,4	1	↘
Graissessac	1	1,6	0	↘
Camplong	0,5	0,6	0	↘
Saint-Étienne-Estréchoux	1,3	0,5	0	↘
Grand Orb	21,1	29,7	41,5	↗

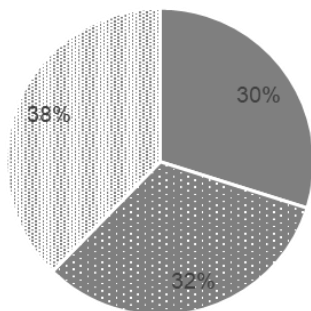
En 2020, elle est extrêmement variable d'une commune à l'autre : si elle monte à 122 ha sur Ceilhes et Rocozels, elle est nulle sur Graissessac, Saint Etienne d'Estréchoux et Camplong.

L'enquête menée auprès des exploitants permet notamment d'évaluer la taille moyenne du parcellaire en fonction de l'activité. En effet, il peut être constaté qu'elle est très variable d'une exploitation à l'autre et dépend principalement de la production. Les éleveurs ont un parcellaire très étendu du fait des parcours, qui peut s'étendre sur plus de 400 ha. Le parcellaire des viticulteurs



s'étend en moyenne sur 13 ha parmi les exploitants enquêtés, celui des arboriculteurs et oléiculteurs sur 2 ha, des maraîchers sur 1 ha et enfin, sur 2 ha pour les PPAM.

#### Parcellaire des exploitants enquêtés



Les exploitants ont un parcellaire plus ou moins dispersé sur le territoire. Pour 30% des enquêtés, il est d'un seul tenant ce qui n'entraîne pas de difficulté de circulation agricole puisque leur bâti est généralement situé à proximité immédiate.

■ D'un seul tenant ■ Semi-dispersé ■ Dispersé

Les trajets entre le parcellaire et les bâtiments de stockage du matériel peuvent être plus ou moins faciles selon la configuration du parcellaire (plus ou moins dispersé), qui joue directement sur la distance à parcourir. La qualité de la voirie mais aussi l'aménagement des voiries tels que les ralentisseurs par exemple ont souvent été cités comme éléments perturbant la circulation agricole.

#### Recommandation :

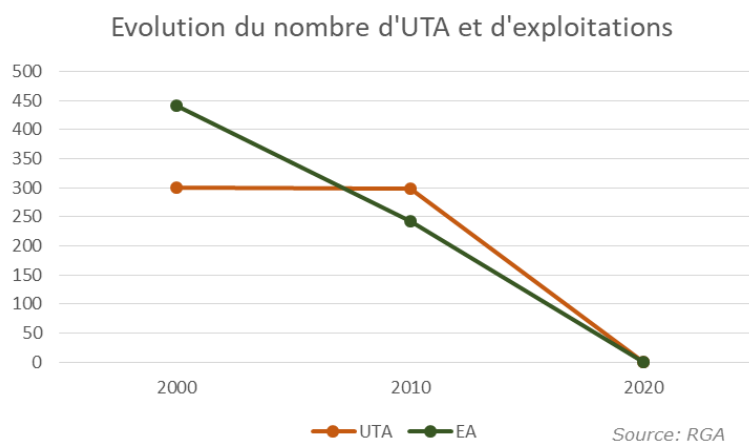
*La prise en compte de la circulation agricole est nécessaire lors de l'aménagement de la voirie (largeur, ralentisseurs...). La délimitation de nouvelles zones d'urbanisation ne devra pas supprimer l'accès à une ou plusieurs parcelles agricoles.*

## 4.7 Emplois agricoles

En termes d'emplois, selon le RGA de 2010, les 242 exploitations mobilisent 298 UTA (unités de travail annuel) soit un peu plus de 1 UTA par exploitation.

Concernant l'évolution du nombre d'exploitations et d'UTA, on constate que malgré une baisse à hauteur de 45% du nombre total d'exploitations entre 2000 et 2010, le nombre d'UTA ne varie quasiment pas (-1%). Actualiser avec 2020.



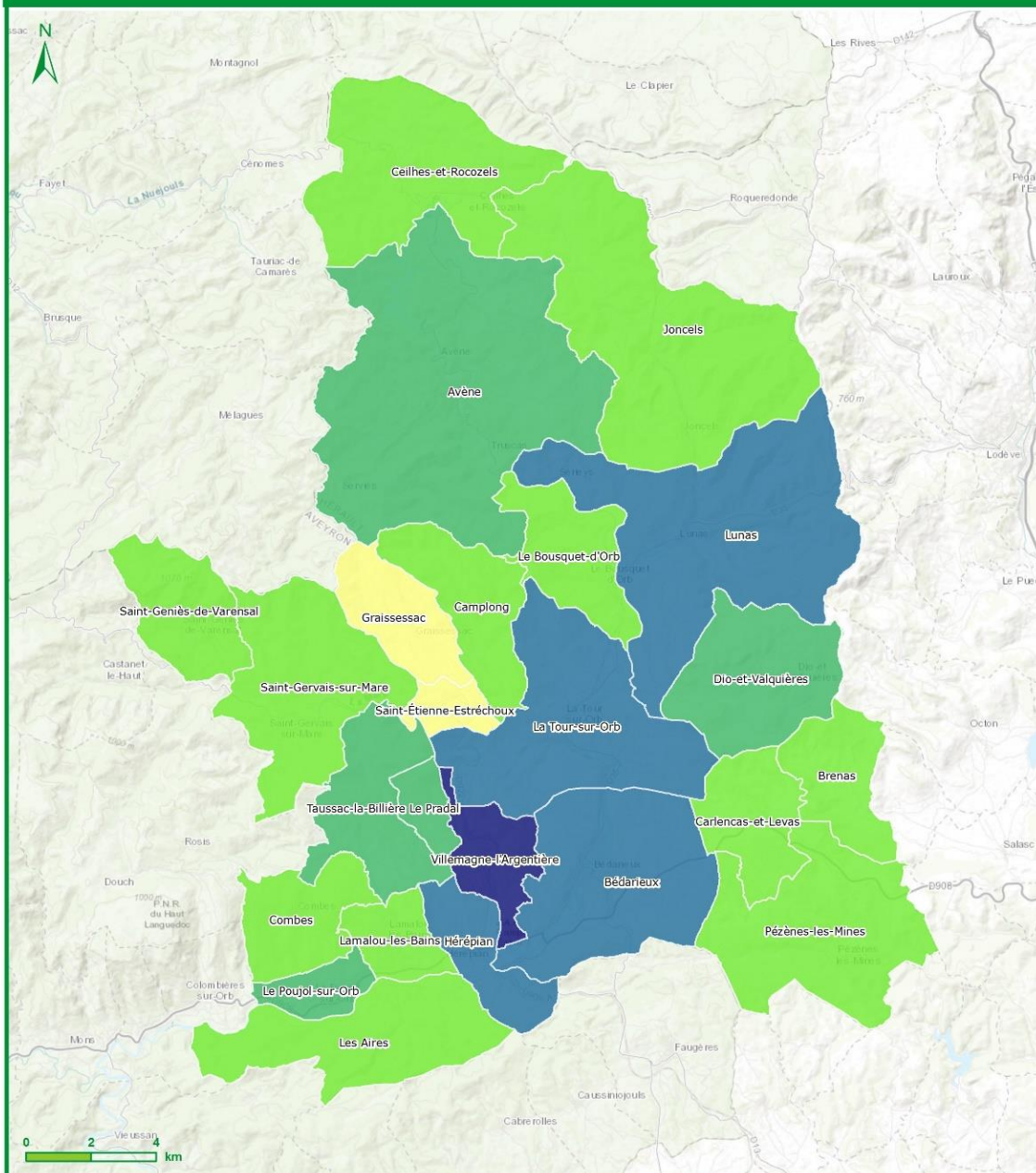


Une forte diminution du nombre d'exploitations ne signifie pas nécessairement une baisse du nombre d'UTA dans les mêmes proportions. En effet, certaines exploitations s'agrandissent et font appel à de la main d'œuvre salariée pour faire face à une charge de travail plus importante (en 2018, selon la MSA, en moyenne sur le territoire de Grand Orb, 21% des exploitations sont employeuses de main d'œuvre salariée). D'autres, font le choix de se regrouper via la création d'un GAEC, d'une EARL par exemple. On observe alors une diminution du nombre d'exploitations agricoles sans une diminution aussi forte du nombre d'UTA.

Actualiser avec 2020

# Communauté de communes du Grand Orb

Unité de travail annuel (UTA)



**Moyenne UTA par exploitation par commune**

Moins de 1

- Entre 1 et 10
- Entre 10 et 20
- Entre 20 et 30
- Plus de 30



Source : RGA 2010

Réalisation : CA34 ; CC ; LPMA

Date : 27/09/2021

Parmi les exploitants enquêtés :

- 23 % des exploitants enquêtés déclarent faire appel à de la main d'œuvre saisonnière
- 44% fait appel à des entreprises de travaux agricoles
- Les 73 exploitants (ayant répondu à la question concernant le nombre de temps plein travaillant de manière permanente sur l'exploitation) mobilisent 106 temps pleins
- 7 exploitants indiquent faire partie d'une CUMA.

Dans le cadre de la réalisation d'études préalables agricoles relatives à des projets d'aménagement consommateurs d'espace agricole et soumis au dispositif ERC (éviter-réduire-compenser) appliqué à l'agriculture, la Chambre d'agriculture calcule la perte d'emploi directe et indirecte impactée à partir de l'occupation agricole du sol.

Il est proposé ici de calculer à partir de l'occupation agricole du territoire de Grand Orb, les emplois directs et indirects générés par l'agriculture.

Les chiffres présentés ci-dessous restent des « minimums » sachant que seules les données du RPG 2019 qui catégorisent 10 309 ha sont utilisées. Les 1 232 ha non déclarés à la PAC en 2019 mais catégorisés comme usage agricole par l'OCS GE ne sont en effet pas mobilisés par le calcul sachant que l'OCSGE n'indique rien sur le type de culture.

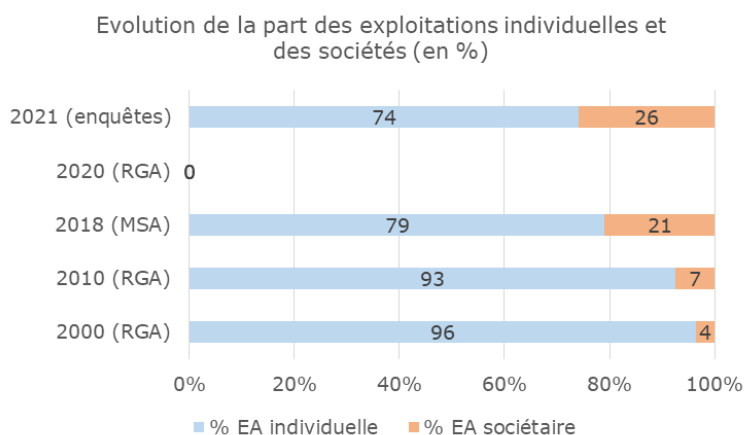
Culture	Surface (ha)	ETP / HA	Nbre d'ETP directs	Nbre d'ETP indirects	Nbre d'ETP total
Parcours	6798,06	0,018	125,0	121,7	246,7
Surface fourragère, prairies	2245,08	0,018	41,3	40,2	81,5
Vignes	497,15	0,069	34,1	33,2	67,4
Grandes cultures	353,77	0,014	5,0	4,9	9,9
Autres	295,97	0,014	4,2	4,1	8,3
Vergers	87,61	0,158	13,8	13,4	27,2
Maraîchage, horticulture, PPAM	9,50	0,418	4,0	3,9	7,8
Gels, jachères	21,94	0,014	0,3	0,3	0,6
<b>Total général</b>	<b>10309</b>		<b>228</b>	<b>222</b>	<b>449</b>

Sur le territoire de Grand Orb, l'activité d'élevage serait donc l'activité qui mobilise le plus d'ETP, suivie de la viticulture, de l'arboriculture et du maraîchage.

Quelques observations concernant la méthode :

- Aux classes « gels, jachères » et « autre » ont été associés la valeur de 0,014 ETP / ha (valeur de la catégorie « grandes cultures »).
- Aux classes « parcours » et « surfaces fourragères, prairies » ont été associés la valeur de 0,018 ETP / ha (la valeur de la catégorie « polyculture et polyélevage »).
- Le nombre d'emplois indirects est calculé à partir du nombre d'emplois directs. 1 emploi direct génère 0.974 emploi indirect (INSEE, fichier ESANE 2016-2018).
- Les références concernant le nombre d'ETP / ha sont issues des données du RICA (réseau d'information comptable agricole) Occitanie (moyenne 2017-2019).

#### 4.8 Une majorité d'exploitations individuelles



Même si la part des exploitations regroupées en société augmente depuis 2000, la majorité des exploitations présentes sur le territoire sont des exploitations individuelles.

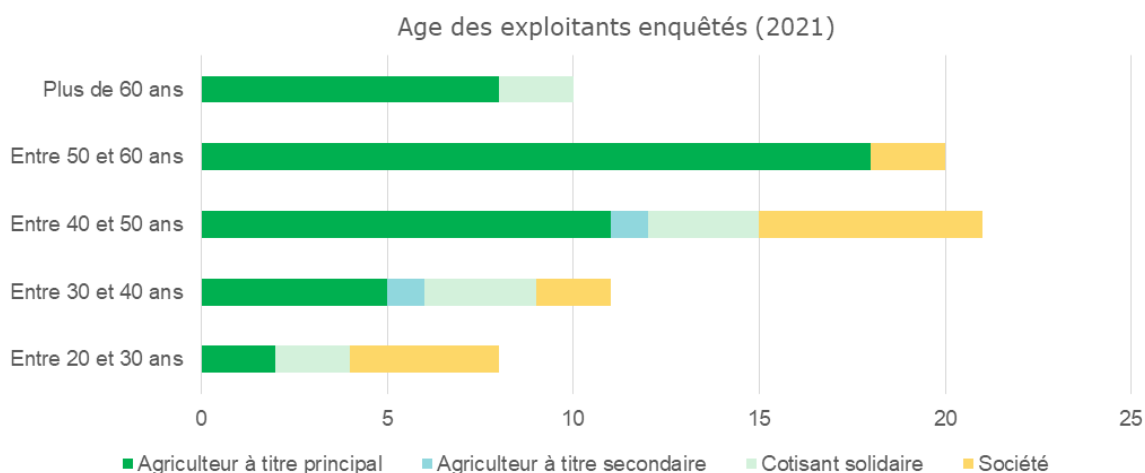
Les 26% des exploitants enquêtés qui ont fait le choix de monter une société pour optimiser le fonctionnement de leur exploitation, ont choisi de créer pour la grande majorité un GAEC (groupement agricole d'exploitation en commun) (11 pour 18 d'entre elles). On retrouve aussi 3 SCEA (société civile d'exploitation agricole), 2 EARL (exploitation agricole à responsabilité limitée), 1 société civile et 1 SASU (société par actions simplifiée unipersonnelle).



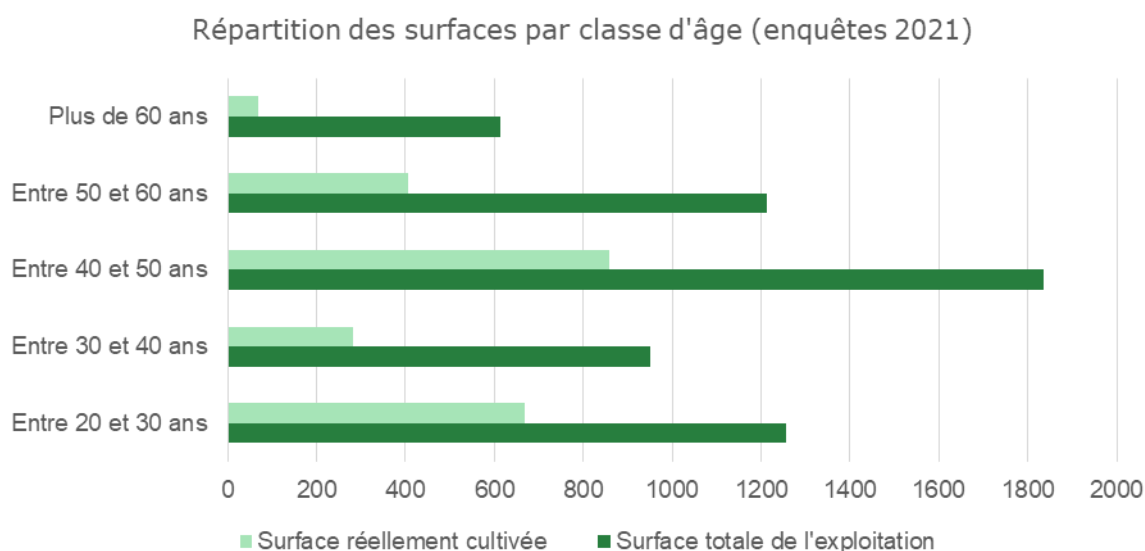
## 5 Le devenir des exploitations agricoles

Le devenir des exploitations agricoles du territoire de Grand Orb peut être abordé selon plusieurs angles. L'âge des exploitants, la transmission de leur exploitation, les projets recensés sont autant d'éléments permettant de révéler la dynamique agricole du secteur.

### 5.1 L'âge des exploitants enquêtés



Il est constaté que parmi les exploitants enquêtés, la classe d'âge la plus représentée est celle des 40 à 60 ans. La question de la transmission des exploitations va se poser à l'horizon du PLUi pour certains d'entre eux et plus spécifiquement pour une majorité d'exploitants individuels. Les sociétés sont souvent de type familial (cf paragraphe suivant) et composées d'un jeune exploitant (le fils ou la fille), c'est pourquoi pour cette catégorie, la question de la transmission est moins d'actualité.



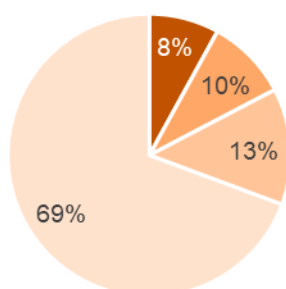
En termes de surface, même si ce sont les exploitants âgés entre 40 et 50 ans qui exploitent le plus de surfaces, on constate que les jeunes exploitent aussi une surface non négligeable. Ces derniers

font souvent partis d'une société agricole (GAEC par exemple) liée à une activité d'élevage qui a un parcellaire étendu du fait de grandes surfaces de parcours.

Selon l'âge des exploitants exposés ci-dessus, la question de la transmission va donc se poser pour un certain nombre d'agriculteurs à l'horizon du PLUi. Pour autant, la majorité des exploitants ne se sentent pas concernés à ce jour par la question de la transmission.

## 5.2 La transmission des exploitations

La transmission de votre exploitation est-elle d'actualité ?



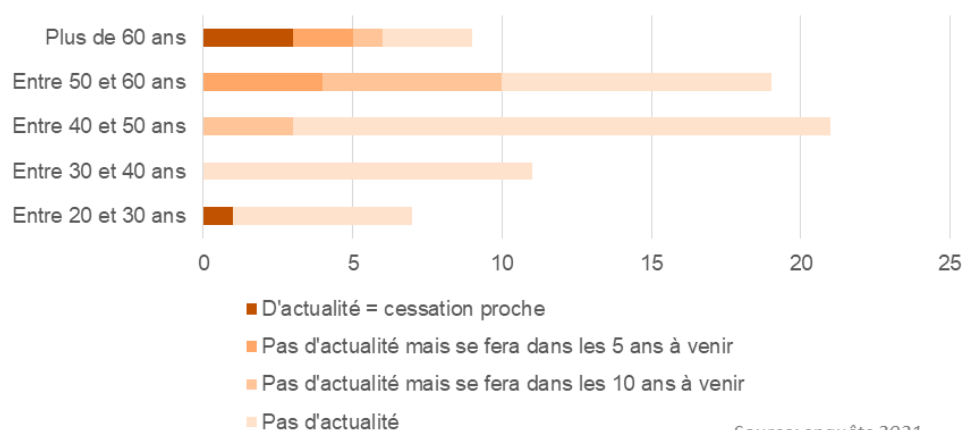
Pour 69% des exploitants enquêtés, la question de la transmission de leur exploitation n'est pas d'actualité.

■ Cessation proche    ■ Dans les 5 ans à venir  
■ Dans les 10 ans à venir    ■ Pas d'actualité

Source: enquête 2021

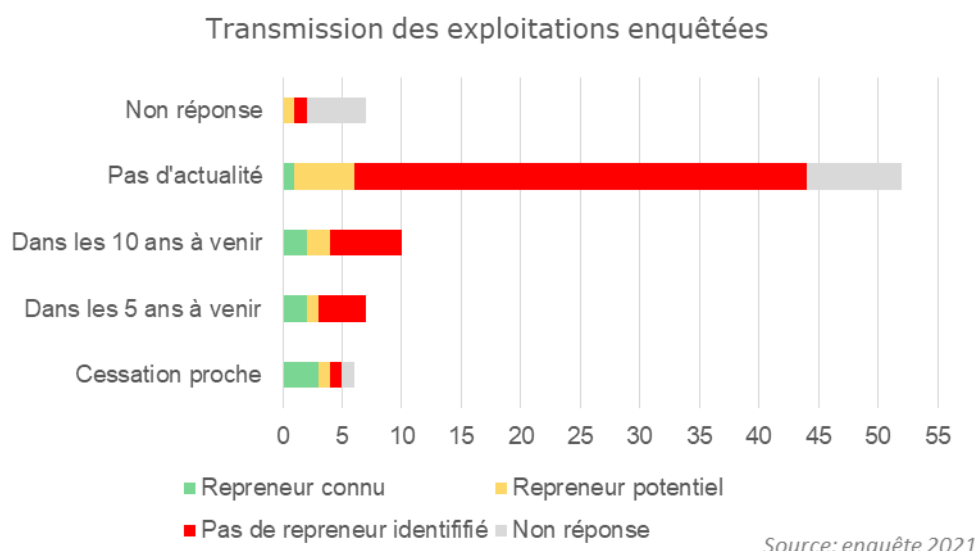
La question de la transmission de l'exploitation se pose globalement pour les exploitants âgés de plus de 50 ans, même si la moitié d'entre eux ne se sentent encore pas concernés.

Age des exploitants et transmission des exploitations



Source: enquête 2021

Théoriquement, si on s'intéresse aux âges des exploitants, on constate que la transmission des exploitations sera d'actualité dans les 10 ans à venir pour bon nombre d'exploitants, mais les enquêtes permettent de révéler que la question de la transmission est finalement peu d'actualité pour ces mêmes exploitants. Un travail de sensibilisation au projet de transmission pourrait s'avérer opportun.



Enfin, pour ceux dont la cessation d'activité est proche, la moitié a identifié un repreneur. La part des exploitants ayant un repreneur identifié baisse avec l'éloignement de l'échéance de cessation d'activité.

La transmission des exploitations est parfois peu anticipée et l'exploitation finalement peu réellement transmise. C'est-à-dire que l'ensemble de l'entité n'est pas revendu dans son intégralité à un repreneur, le foncier étant souvent vendu à des exploitants déjà en place et le bâti parfois conservé par les exploitants eux-mêmes.

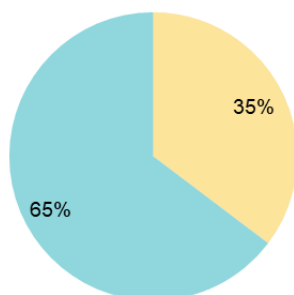
### 5.3 L'installation

Selon la MSA, il y a eu 34 installations de chefs d'exploitation entre 2013 et 2018 (hors transfert entre époux), soit presque 7 installations par an contre 28 départs de chefs d'exploitation sur cette même période (soit 5,6 départs par an).

Dans l'Hérault, le nombre d'installations de chefs d'exploitation sur cette même période est évalué à 1204 (soit 240 par an), contre 1541 départs de chefs d'exploitation (soit 308 départs par an).

A l'échelle du département de l'Hérault, le nombre de départs est donc supérieur au nombre d'installations entre 2013 et 2018. **Sur le territoire de Grand Orb la tendance n'est pas la même puisque le nombre d'installations est supérieur au nombre de départs sur cette même période.**

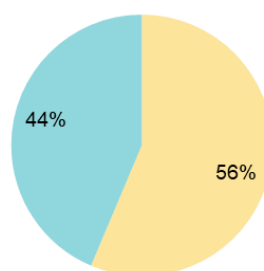
#### Cadre des créations des sociétés



■ Hors cadre familial ■ Dans le cadre familial

Source: enquête 2021

#### Cadre d'installation pour les exploitations individuelles



■ Hors cadre familial ■ Dans le cadre familial

Source: enquête 2021

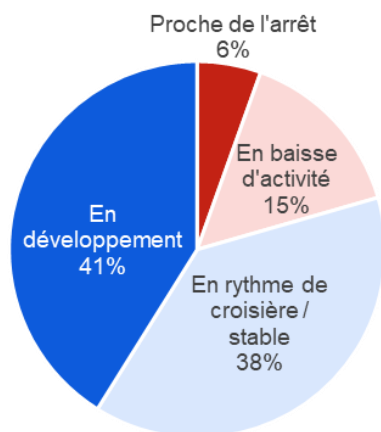
Les enquêtes permettent de révéler que les installations se font plutôt hors cadre familial concernant les exploitants individuels ; et la création de sociétés agricoles se fait, elle, plutôt au sein du cercle familial.

## 5.4 Les projets et besoins recensés



L'enquête menée auprès des exploitants agricoles permet de révéler une certaine dynamique des exploitations en place. En effet, 41% des enquêtés considèrent que leur exploitation est en phase de développement, 38% en rythme de croisière et le reste en baisse d'activité voire proche de l'arrêt.

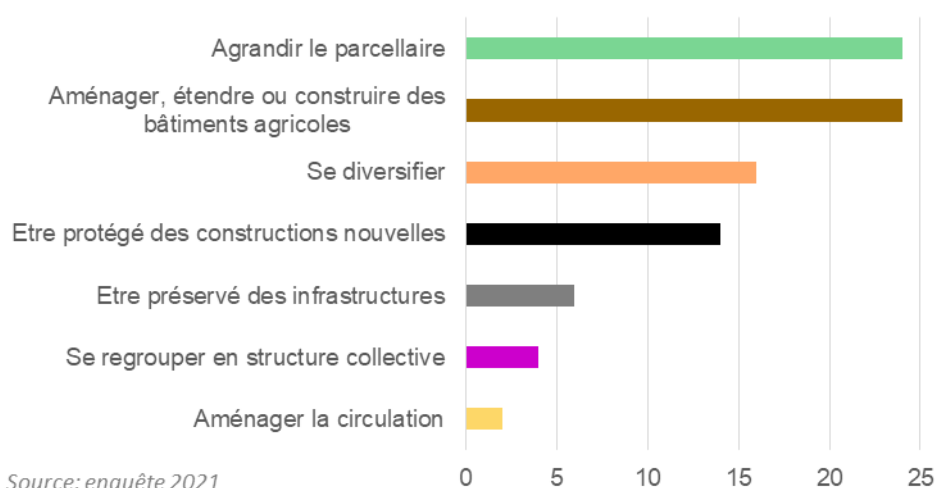
Dynamique de l'exploitation



Source: enquête 2021

En corrélation avec leur ressenti, de nombreux projets ont été recensés et soulignent l'importance de deux outils nécessaires au fonctionnement des exploitations : le bâti et le foncier.

Pistes pour conserver la pérennité des exploitations

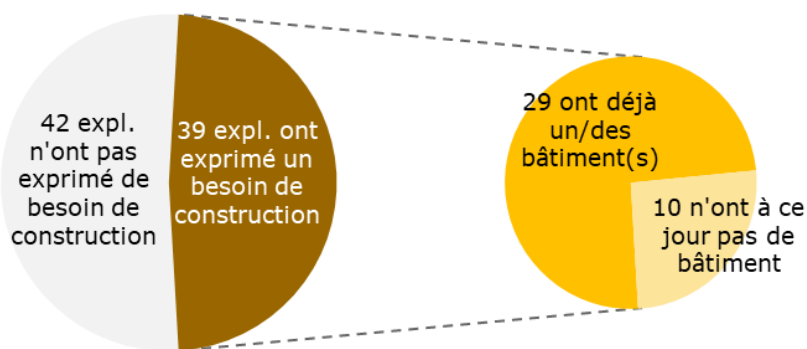


Source: enquête 2021

En effet, le foncier et le bâti sont les deux éléments étant le plus souvent identifiés comme outils permettant de maintenir une certaine pérennité de l'exploitation.

#### 5.4.1 Des besoins et projets de valorisation de bâtiments existants et de constructions agricoles nouvelles

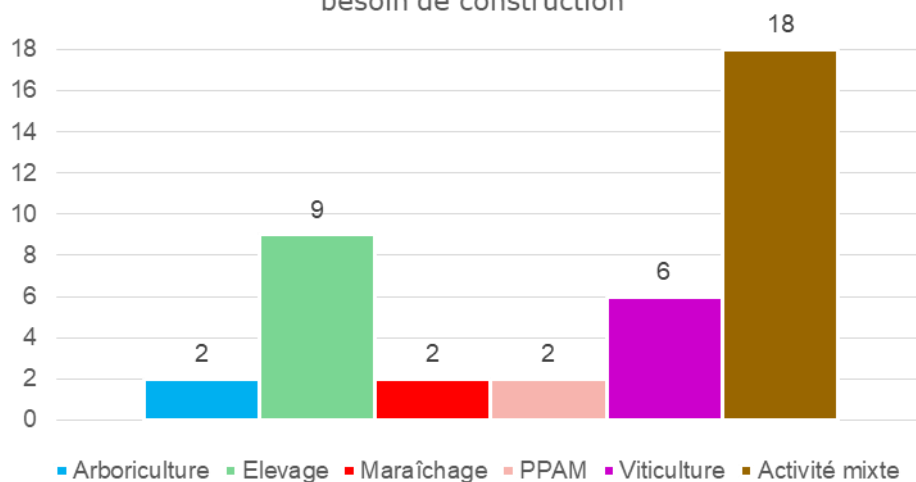
##### Projet / besoin d'un bâtiment



Source: enquête 2021

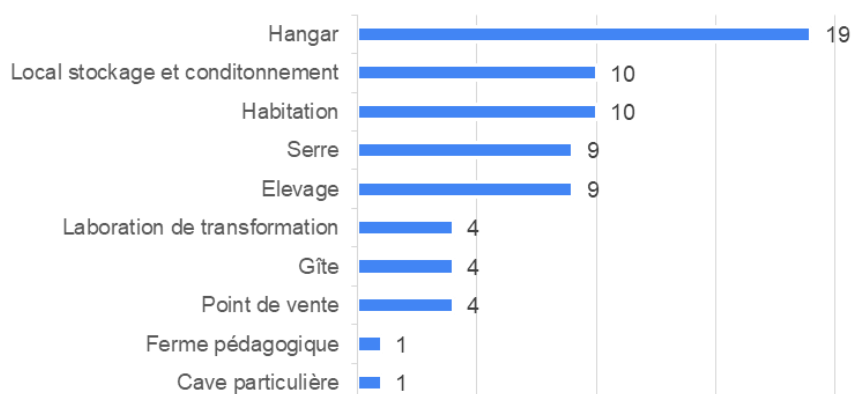
Presque la moitié des exploitants enquêtés ont un besoin ou un projet de construction. Parmi ceux-là environ les  $\frac{3}{4}$  ont déjà un ou des bâtiments agricoles tandis qu' $\frac{1}{4}$  n'a aucun bâtiment agricole.

##### Activité agricole des exploitants ayant exprimé un besoin de construction



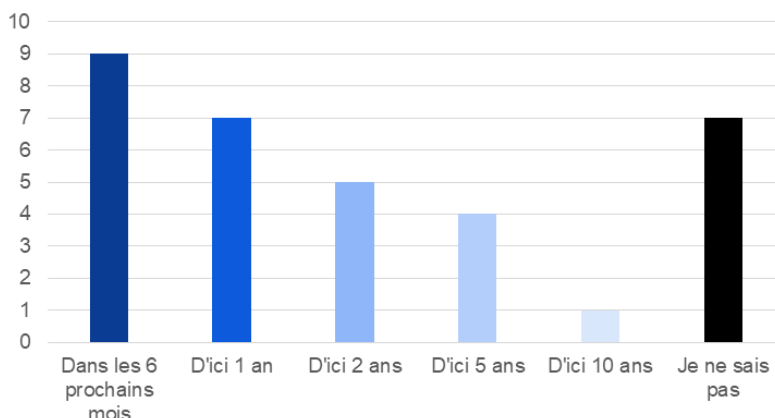
Ce besoin de bâti est présent quelle que soit l'activité agricole développée, c'est-à-dire que la construction agricole est un outil indispensable au fonctionnement des exploitations, qu'elles soient viticoles, d'élevage, maraîchères, etc...

### Fonctions recherchées des besoins de construction recensés



Le stockage du matériel et de la production est la principale fonction recherchée dans les projets de construction exprimés. Vient ensuite le besoin de vivre sur place. Les constructions de serres et de bâtiments d'élevage sont au 3<sup>ème</sup> rang. Enfin, d'autres exploitants ont exprimé un besoin de local pour transformer leur production, mais aussi accueillir du public pour commercialiser leur produit ou proposer des séjours à la ferme.

### Echéance des projets / besoins de construction



La plupart des projets ou besoins sont finalement des projets à court terme. Ceux n'ayant pas donné d'échéance indiquent qu'ils sont en recherche de foncier ou qu'ils ont déjà déposé une demande de permis (qui a été refusée ou qui est en cours d'instruction).

Aussi, certains exploitants possèdent du patrimoine bâti qu'ils souhaitent revaloriser. 18 ont en effet indiqué vouloir réaménager, changer la destination, revaloriser un bâtiment existant pour divers usages liés à leur exploitation. Certains souhaitent développer une activité de séjour à la ferme via des gîtes, d'autres, transformer des bâtiments existants pour stocker leur matériel, leur production, ou encore la transformer ou la vendre.

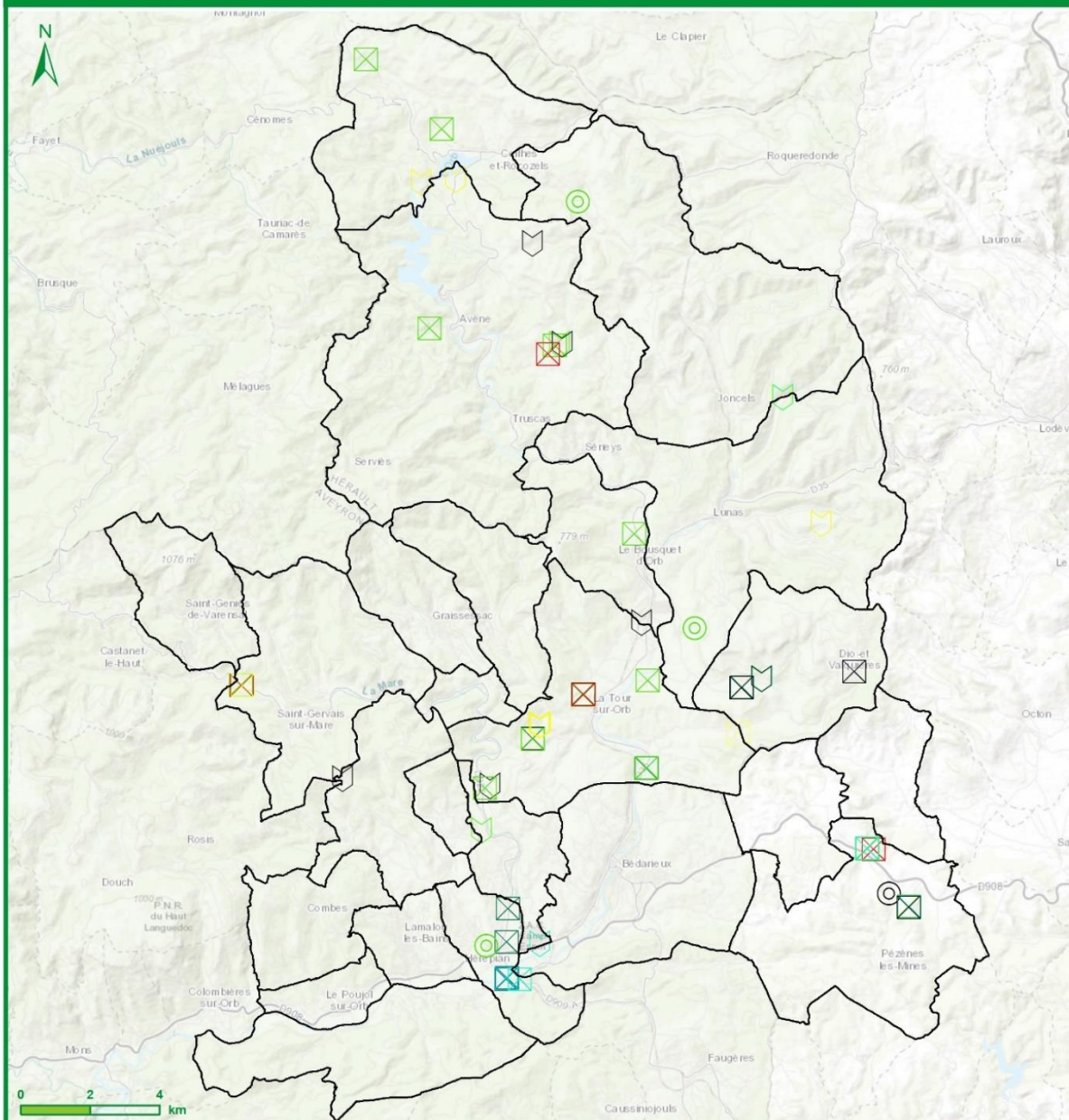
### Recommandation :

*La rédaction du règlement doit prendre en considération les besoins agricoles exprimés. Une attention particulière devra être portée sur les projets nécessitant un changement de destination puisque le plan de zonage devra les identifier.*



# Communauté de communes du Grand Orb

## Projets



### Légende

	CONSTRUCTION: hébergement insolite et gîte		DEMOLITION-RECONSTRUCTION: habitation
	CONSTRUCTION: abris syst. irrigation		EXTENSION EXISTANT: stockage
	CONSTRUCTION: élevage		VALORISATION BATI: gîte
	CONSTRUCTION: habitation		VALORISATION BATI: habitation
	CONSTRUCTION: stockage		VALORISATION BATI: stockage
	CONSTRUCTION: transformation; vente		VALORISATION BATI: transformation; vente
	CONSTRUCTION: serre de production		



Source : Géoportail de l'urbanisme  
Réalisation : CA34 ; CC ; LPMA  
Date : 03/12/2021

#### 5.4.2 La recherche de foncier



Concernant le foncier, la tendance est au maintien et à l'agrandissement du parcellaire des exploitations. 42% sont plutôt dans l'optique de l'agrandir selon les opportunités qui se présenteraient (parcelles voisines par exemple), ou pour maintenir la viabilité de leur exploitation.

#### 5.5 Projets des structures collectives

- La SICA du Caroux :

La SICA du Caroux dont les bâtiments existants se situent dans la zone d'activité route de Saint Pons à Villemagne l'Argentière, projette de développer un atelier de transformation. Ce projet ne nécessiterait pas la construction de nouveaux bâtiments puisqu'il se ferait au sein même du bâtiment existant.

Ce site étant situé entre la voie verte et la route de Saint Pons, les possibilités d'aménagement sont réduites à la seule extension sur le parking existant. L'aménagement de panneaux photovoltaïques serait aussi envisageable.

- Les Côteaux de Capimont :

Le site de la cave coopérative est situé dans le tissu urbain d'Hérépian. Il pourrait faire l'objet côté nord d'une extension pour du stockage de matière sèche.

Un projet d'un magasin de vente a émergé il y a plusieurs années au sein de la cave. Il était pensé de le réaliser au rond-point de la sortie d'Hérépian, en direction de Béziers. Si ce projet avance il nécessiterait donc une construction.

- L'Occitane :

Le site actuel de l'Occitane sur le Bousquet d'Orb concentre les anciens bâtiments de la cave coopérative du Bousquet d'Orb (qui a fusionné avec l'Occitane), un logement et un système de collecte de la production des coopérateurs du secteur (réception par polybennes).

L'Occitane, qui est confrontée à des installations précaires dans certains de ses bâtiments (bâtiments d'anciennes caves coopératives qui ont fusionné avec le siège situé à Servian) est régulièrement amené à réfléchir à la requalification de ces bâtiments.

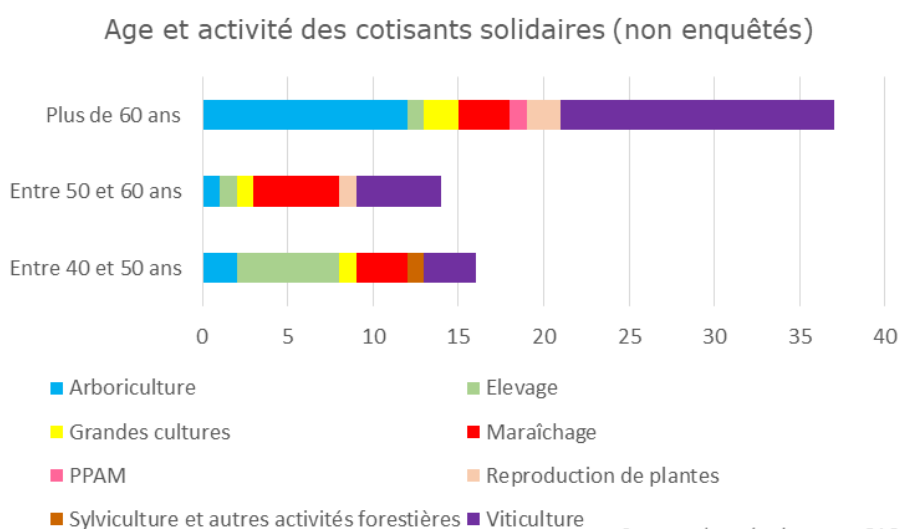
Les bâtiments du Bousquet d'Orb pourraient aussi faire l'objet d'une requalification, en proposant par exemple l'aménagement d'un ou plusieurs logements.

## 5.6 Petit focus sur les cotisants solidaires non enquêtés

Lors de l'élaboration du listing des exploitants à enquêter, la Chambre d'agriculture a estimé à :

- 91 le nombre de cotisants solidaires dont 20 de moins de 40 ans (qui ont été ajoutés au « cibles » de l'enquête »)
- 154 exploitants à titre principal
- 9 exploitants à titre secondaire
- 8 individus engagés dans un plan de professionnalisation personnalisé, en cours d'installation ou en « émergence »

L'enquête agricole s'est concentrée sur les exploitants professionnels, les individus en parcours PPP et les cotisants solidaires de moins de 40 ans. Le but de ce focus est donc d'apporter quelques éléments concernant les 71 cotisants solidaires de plus de 40 ans non enquêtés.



Source: données internes CA34

Plus de la moitié des cotisants solidaires du territoire de Grand Orb ont plus de 60 ans et ont une parcelle de subsistance en vigne ou en vergers. Toutefois ils cultivent aussi des parcelles en

maraîchage, plantes à parfum, aromatiques et médicinales, en horticulture ou élèvent aussi quelques animaux. Leur activité est donc aussi diversifiée que celle des exploitants enquêtés. Même s'ils ne cultivent que de petites surfaces, ils participent aussi à l'entretien d'une partie du paysage agricole du territoire de Grand Orb.



## Synthèse

L'agriculture sur le territoire de Grand Orb peut être catégorisée en deux grands secteurs :

### **A : Les secteurs de plaine, en fond de vallée, le long de l'Orb :**

- Sur ces secteurs, l'agriculture est présente de façon plutôt diversifiée. Même si la viticulture est l'activité dominante, des espaces de maraîchage, des vergers, des PPAM ainsi que des grandes cultures occupent aussi une partie de l'espace.
- Certaines de ces cultures sont irriguées, notamment via la présence de plusieurs ASA d'irrigation. L'accès à l'eau est notamment primordial pour le développement du maraîchage.
- Le potentiel agronomique est plutôt bon puisque la réserve utile du sol est plutôt élevée.
- L'espace agricole sur ces secteurs rentre par contre en concurrence avec le développement urbain lorsque la zone n'est pas inondable.
- Les bâtiments agricoles sont situés au sein de la zone urbaine mais aussi parfois au sein du milieu agricole.
- Ce secteur concentre un plus grand nombre de sièges d'exploitations et d'UTA que les hauteurs et plateaux du territoire de Grand Orb.

### **B : Les hauteurs du territoire de Grand Orb, les plateaux :**

- L'activité d'élevage mobilise principalement les hauteurs du territoire, les plateaux, où les espaces de pâturage s'étendent sur de grandes superficies, parfois même en milieu boisé.
- La fermeture du milieu et la pente sont deux facteurs qui freinent le développement de l'agriculture. Sur certaines communes de l'ouest du territoire de Grand Orb, l'espace agricole est quasiment inexistant lorsque l'activité d'élevage occupe une grande partie côté est.
- Les Monts d'Orb sont en effet peu mobilisés par l'activité agricole, contrairement au plateau de l'Espinouse sur Saint Gervais sur Mare, sur l'Escandorgue, sur les Avant-Monts à Pézènes les Mines et au creuset géologique du Salagou.
- Le potentiel agronomique des sols est plus faible qu'en fond de vallée, dû à une faible réserve utile.
- Les bâtiments agricoles sont principalement des bâtiments d'élevage, situés de façon isolée ou au sein de hameaux.
- Même si le nombre de sièges d'exploitations est plus faible sur les communes de ce secteur, la SAU est plus élevée, du fait d'exploitations plus grandes (dû aux exploitations d'élevage ayant des surfaces de pâturage assez étendues).
- Une partie de l'espace forestier fait partie du patrimoine forestier de l'Etat et des communes mais aussi de celui des exploitants agricoles, même si ces derniers ne l'exploitent pas, ou l'utilisent pour de l'autoconsommation.

**Pour les deux secteurs :**

- Des projets d'extension des bâtiments agricoles existants ont été recensés et sont nécessaires pour le maintien et le développement des exploitations agricoles en place. L'extension des bâtiments existants n'est pas systématiquement la réponse au besoin de bâtiments pour le stockage de matériel, la production, sa transformation ou sa commercialisation, du fait de leur localisation et/ou leur configuration et/ou des projets. Des besoins de constructions nouvelles ont donc été soulevés.
- La majorité des exploitants enquêtés ne se sentent pas concernés par la question de la transmission de leur exploitation même si celle-ci devrait se poser à horizon du PLUi.
- 90% des exploitants enquêtés souhaitent maintenir ou agrandir leur parcellaire. 10% souhaitent le réduire.

# Communauté de communes du Grand Orb

## Synthèse

