

Décisions de la
Commission communale d'aménagement foncier (CCAF)
de Domfront-en-Poiraie
du 2 décembre 2021

Objet : Décisions de la CCAF relatives à l'opportunité d'un aménagement foncier, son mode et le périmètre correspondant, les prescriptions environnementales, les mesures conservatoires et les communes hors du périmètre sur lesquelles les travaux connexes peuvent avoir un effet notable.

Le jeudi deux décembre deux mille vingt et un, la CCAF s'est réunie à la salle Rougeyron de la mairie de Domfront-en-Poiraie, sous la présidence de M. Daniel HUGUET.

Etaient présents à titre délibératif : Mmes Catherine MEUNIER, Chantal HEUZE, Margot DENERY, Pierlyne PIVOT, MM. Philippe LEROYER, Emmanuel FOISNEAU, Patrice RIVERAIN, Julien LEROYER, Jean-François DURAND, Nicolas GAUTIER, Florent BAZILLE, Simon RAOULT

Etaient présents à titre consultatif : Mmes Pascale HERVOUET-LAGADIC, Carol DE SUTTER, Thérèse HERBINIERE, MM. Christian HUMBERT, Alain BOULENT, Rémi DANGUY, Laurent CHAUVET, Pascal BODIN.

Vu le titre II du livre 1^{er} du Code rural et de la pêche maritime relatif à l'aménagement foncier rural ;

Vu la délibération n° 22 de la Commission permanente du Conseil départemental du 7 juin 2019 décidant d'instituer une commission communale d'aménagement foncier sur la commune de Domfront-en-Poiraie ;

Vu l'arrêté du Président du Conseil départemental du 19 novembre 2021 portant constitution de la CCAF de Domfront-en-Poiraie ;

Considérant le porter à connaissance communiqué par le Préfet de l'Orne ;

Considérant l'étude d'aménagement réalisée et présentée par le bureau d'études ATLAM et le cabinet de géomètres GEOUEST sur un périmètre d'étude de 679 ha ;

PREAMBULE

L'étude d'aménagement comprend l'état initial (foncier – agriculture – aménagement du territoire et environnement) du périmètre et analyse les impacts de l'ouvrage sur les propriétés et les exploitations.

Il en ressort que ce périmètre a une sensibilité hydraulique très forte, notamment des surfaces importantes en zones humides. Il est concerné par des espaces naturels sensibles, fait partie du parc naturel régional Normandie-Maine. La structure bocagère est multifonctionnelle avec une trame globalement assez lâche, souvent discontinue et dégradée, avec une densité plus importante dans les prairies. De nombreux arbres isolés de qualité sont présents sur le territoire.

L'ouvrage crée des dommages et impacts sur les propriétés et les exploitations (pertes de surfaces, morcellements, enclavements, modifications de la forme des îlots).

Les exploitations impactées sont déjà structurées et groupées mais elles attendent une compensation de l'impact de l'ouvrage routier en surface, en restructuration des îlots afin d'éviter le morcellement induit par l'ouvrage et des travaux de voirie afin d'assurer le désenclavement des parcelles du fait de l'ouvrage, le contournement des lieux-dits et d'améliorer les voies existantes.


Le stock des réserves foncières couvre la quasi-totalité de l'emprise, une absence de prélèvement est fortement envisagée. La veille SAFER se poursuit pour des acquisitions supplémentaires.

Compte-tenu des enjeux et attentes locales, l'étude aboutit à la proposition d'un aménagement foncier avec inclusion de l'emprise, qui peut démarrer sans la connaissance exacte des emprises. Les travaux routiers pourront commencer dès la validation du classement des terres.

La CCAF

- décide de procéder à un aménagement foncier par 12 voix « pour » et 1 voix « contre » sur 13 votants à bulletin secret ;
- décide que cet aménagement foncier sera avec inclusion de l'emprise par 13 voix « pour » sur 13 votants à bulletin secret ;
- arrête, à l'unanimité, le périmètre de cet AFAFE à 487 ha sur la commune de Domfront-en-Poiraie, plan joint ;
- arrête, à la majorité des voix, les prescriptions environnementales et les recommandations, qui seront soumises au Préfet pour la prise de son arrêté, telles que présentées dans l'étude d'aménagement et dans le tableau joint en annexe ;
- propose, à l'unanimité, pour le périmètre et pendant la durée de l'opération d'aménagement foncier, la liste jointe en annexe, des travaux soumis à autorisation du Président du Conseil départemental de l'Orne ;
- ne propose pas, à l'unanimité, de commune hors périmètre, sur lesquelles les travaux connexes envisagés sont susceptibles d'avoir un effet notable au regard des articles L211-1, L341-1 et suivants et L414-1 du Code de l'environnement.

Secrétariat de la CCAF
Conseil départemental de l'Orne
PIT – DGR – GDPAF
27 boulevard de Strasbourg
CS 30528
61017 ALENCON CEDEX

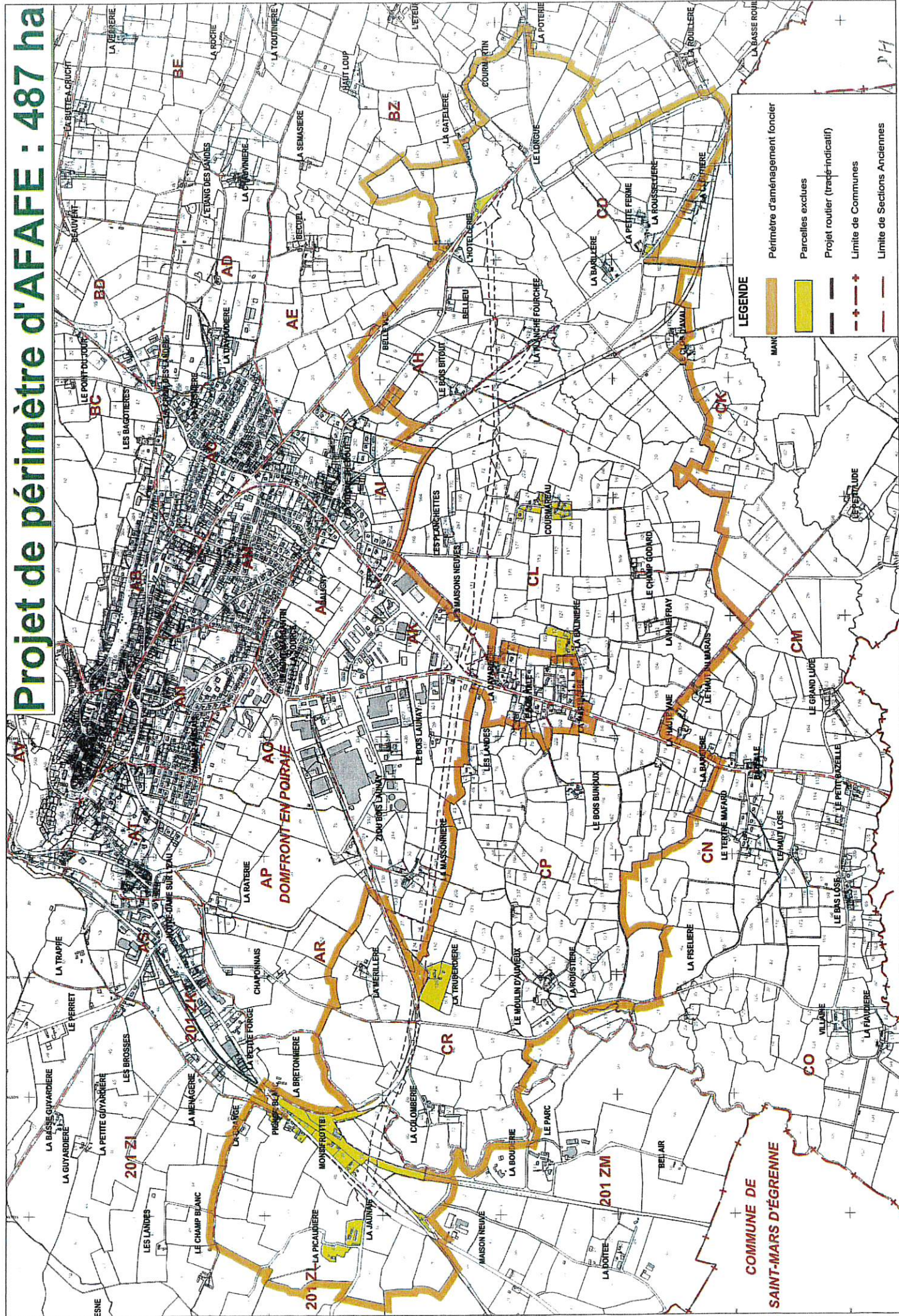
Le Président

Daniel HUGUET

Propositions de la CCAF sur les dispositions conservatoires

Liste des travaux soumis à autorisation du Président du Conseil départemental après avis de la CCAF, dans le périmètre proposé et jusqu'à la clôture de l'opération, en application de l'article L121-19 du code rural et de la pêche maritime.

- ✓ Arrachage de haies, arbres isolés
- ✓ Arasement de talus
- ✓ Destruction de haies, arbres isolés, de tous espaces boisés, boisements linéaires et plantations d'alignement
- ✓ Exploitation du bois des haies à destination du chauffage
- ✓ Plantations (arbres, haies, bois, bosquets, vergers, cultures pérennes)
- ✓ Modification de prairie en une autre nature de culture
- ✓ Tous travaux de défrichement et de remise en culture
- ✓ Mise en culture des secteurs environnementaux identifiés comme sensibles
- ✓ Création ou suppression de plans d'eau, étangs, forages, drainages, fossés, mares, puits, et chemins
- ✓ Construction ou suppression de bâtiments, de clôtures permanentes et autres
- ✓ Dépôts sauvages de matériaux et de matériel

Projet de périmètre d'AFAFE : 487 ha



THEMATIQUE	NIVEAU D'ENJEUX ENVIRONNEMENTAUX	ELEMENTS OU HABITATS CONCERNES	PRESCRIPTIONS	MESURES COMPENSATOIRES SI IMPACT
PROTECTION DES ESPACES SENSIBLES	Enjeux très forts	<ul style="list-style-type: none"> - Habitats d'intérêt : roselières-jonchaies, - Boissements humides - Fiches humides - ZNIEFF de type 1 	Protection stricte : échanges possibles mais pas de travaux	/
PRESERVATION DE LA DIVERSITE DES HABITATS COMPLEMENTAIRES A LA TRAME BOCAGERE	Enjeux forts	<ul style="list-style-type: none"> - Boissements de feuillus, - Prairies humides - Fiches ligneuses, installées 	Conservation totale, sauf cas ponctuels et justifiés, sur les parties à moindre enjeu	Reconstitution de la surface détruite en surface ou en linéaire, dans un rayon proche en recherchant une fonctionnalité équivalente ou de corridor écologique
	Enjeux moyens	<ul style="list-style-type: none"> - Prairies permanentes non humides (RPG) - Prés vergers - Vergers - Ronciers 	Suppression ponctuelle possible et justifiée,	Reconstitution de la surface détruite en surface ou en linéaire, dans un rayon proche en recherchant une fonctionnalité équivalente ou de corridor écologique
	Enjeux faibles	<ul style="list-style-type: none"> - Cultures - Prairies non permanentes - Boissements de conifères - Peupleraies - Terrains d'agrément - Jardins - Zones de dépôts - Zones bâties 	Pas de prescriptions particulières	/
	Enjeux très forts (avérés à ce stade des études)	<ul style="list-style-type: none"> - Haies d'intérêt hydraulique - Haies à potentialités biologiques très fortes, - Arbres d'intérêt ou remarquables 	A conserver à 100%, sauf cas très ponctuels et justifiés, au niveau des sections à moindres enjeux	Reconstitution dans un rayon proche, d'au moins le double du linéaire détruit et à fonction équivalente
PRESERVATION MAXIMALE DE LA STRUCTURE BOCAGERE : protection de l'eau et de la biodiversité	Enjeux forts (potentialités biologiques fortes)	<ul style="list-style-type: none"> - Haies formant des corridors en lien avec les haies à enjeux très forts - Haies arborées denses - Alignements d'arbres de bonne qualité - Arbres isolés notables 	A conserver au moins à 95%	Reconstitution dans un rayon proche, d'au moins le double du linéaire détruit en recherchant une fonction hydraulique ou de corridor écologique
	Enjeux moyens (potentialités biologiques moyennes)	<ul style="list-style-type: none"> - Haies arborées peu denses - Alignements d'arbres de moyenne qualité - Haies arbustives ou buissonnantes denses 	A conserver au moins à 90%	Reconstitution dans un rayon proche, d'au moins le double du linéaire détruit en recherchant une fonction hydraulique ou de corridor écologique
	Enjeux faibles (potentialités biologiques faibles)	<ul style="list-style-type: none"> - Haies buissonnantes et arbustives peu denses, - Plantations horticoles ou récentes - Talus seuls, sans intérêt hydraulique - Arbres isolés de faible intérêt. 	A conserver au moins à 80%	Reconstitution à l'échelle du périmètre d'au moins l'équivalent du linéaire détruit en recherchant une fonction hydraulique ou de corridor écologique
FAUNE-FLORE BIODIVERSITE	Pour tous les habitats	Réalisation d'une expertise au niveau et autour de l'ensemble des sites faisant l'objet de travaux		Reconstitution des habitats détruits à équivalence écologique

THEMATIQUE	NIVEAU D'ENJEUX ENVIRONNEMENTAUX		PRESCRIPTIONS	MESURES COMPENSATOIRES SI IMPACT
PRESERVATION DU RESEAU HYDROGRAPHIQUE DES MILIEUX HUMIDES ET AQUATIQUES	Enjeux très forts	- Cours d'eau définis par les services de l'Etat	- Pas de travaux ou travaux justifiés, dans le respect de la loi sur l'eau - Création d'ouvrage possible dans le respect de la continuité écologique	Restauration de milieux humides à fonctionnalités au moins équivalentes dans le respect des dispositions du SDAGE Loire Bretagne et du SAGE Mayenne
		- Zones humides	- Pas de travaux ou travaux justifiés notamment pour la desserte des parcelles, Réalisation d'un diagnostic réglementaire des zones humides sur les zones de travaux	
		- Plans d'eau	- Préservation dans leur contexte - Pas de travaux, sauf cas exceptionnels et justifiés, avec expertise préalable	
		- Emissaires non déterminés comme cours d'eau - Fossés - Dénivellements - ruptures de pentes - Puits - Sources - Ecoulements naturels - Drainages - ZNIEFF de type 1 - ZNIEFF de type 2	- Travaux possibles sous réserve qu'ils n'aient pas d'incidences hydrauliques, tant quantitatives que qualitatives - A prendre en compte dans le projet	
RESPECT DES PRESCRIPTIONS ET DISPOSITIONS DES DISPOSITIFS DE PROTECTION ET DES ELEMENTS CULTURELS	Enjeux forts à moyens	- Monuments historiques protégés - Site Inscrit	- Protection stricte, pas de travaux. - Préservation des habitats en lien avec leurs enjeux - Consultation du service compétent si travaux dans le périmètre de protection	Création ou réhabilitation de mares
	Protection de la biodiversité	- Sites archéologiques	- Consultation du service compétent si travaux dans les zonages d'archéologie	
	Protection du patrimoine	- Sentiers de randonnée	- Préservation avec leur végétation de bordure - Report possible sur des chemins de nature au moins équivalente - Adaptation possible pour assurer la continuité au niveau du projet routier	
	Eléments de petit patrimoine et culturels	- Calvaires, stèles	- Préservation dans leur contexte	