

P L U

PLAN LOCAL D'URBANISME

DEPARTEMENT DE LA HAUTE-GARONNE

LAVERNOSE-LACASSE

2 – RAPPORT DE PRESENTATION
ANNEXE 1 : DIAGNOSTIC AGRICOLE

REVISION 1			
Arrêté	Enquête Publique		Approuvé
17 octobre 2022			



Révision du PLU de LAVERNOSE-LACASSE

Résultats des enquêtes auprès des agriculteurs

Etat des lieux de l'activité agricole
Février 2021

SOMMAIRE

INTRODUCTION

Page 3

1 – DONNEES DE CADRAGE

Page 4 à 6

2 – LES EXPLOITATIONS

Répartition de la SAU

Page 7

Sièges d'exploitation

Page 8

Bâtiments agricoles en activité

Page 9

3 – LES EXPLOITANTS AGRICOLES

Statut juridique des exploitations

Page 10 et 11

Répartition des chefs d'exploitations par classe d'âge

Page 12

Part des revenus agricoles des exploitants

Page 12

4 – FONCIER AGRICOLE

Qualité agronomique des sols

Page 13 à 15

Mode de faire valoir

Page 15

5 – PRODUCTIONS AGRICOLES

Orientations technico-économiques des exploitations

Page 16

Productions végétales

Page 16

Productions végétales spéciales

Page 17

Irrigation et drainage

Page 17

Productions animales

Page 18

Transformation et commercialisation

Page 18

Activité de tourisme et de loisirs

Page 18

6 – AVENIR DES EXPLOITATIONS ET LEURS PROJETS

Succession des exploitations

Page 19

Les projets d'exploitations

Page 20

Autres problèmes particuliers mentionnés lors de l'enquête

Page 20

SYNTHESE et CONCLUSION GENERALE

Page 21

INTRODUCTION

La commune de Lavernose-Lacasse a réalisé un diagnostic agricole dans le cadre de la révision de son PLU de janvier 2020.

Suite à un courrier de juin 2020, la commune de Lavernose-Lacasse a sollicité le Conseil départemental de la Haute-Garonne pour réaliser un état des lieux complémentaire pour l'activité agricole sur son territoire.

Objectifs

Compléter les données agricoles issues des recensements agricoles avec si possible :

- Les surfaces cultivées intégrant les surfaces exploitées par les agriculteurs ne résidant pas sur la commune,
- Les surfaces agricoles équipées en irrigation et les surfaces drainées,
- Les surfaces engagées avec des mesures agro- environnementales, les surfaces en contrats semences, celles soumises à des plans d'épandage,
- La nature des sols et leur valeur agronomique,
- La localisation des sièges d'exploitation et bâtiments d'exploitation,
- La localisation des élevages (type d'élevage, taille cheptel, type d'installations),
- Les exploitations avec transformation à la ferme ou en vente directe ou activité de diversification,
- Les caractéristiques du profil des exploitants agricoles (âge, statut juridique),
- Le nombre d'emplois agricoles,
- Les projets d'exploitations,
- Les problématiques rencontrées par les agriculteurs.

Méthodologie

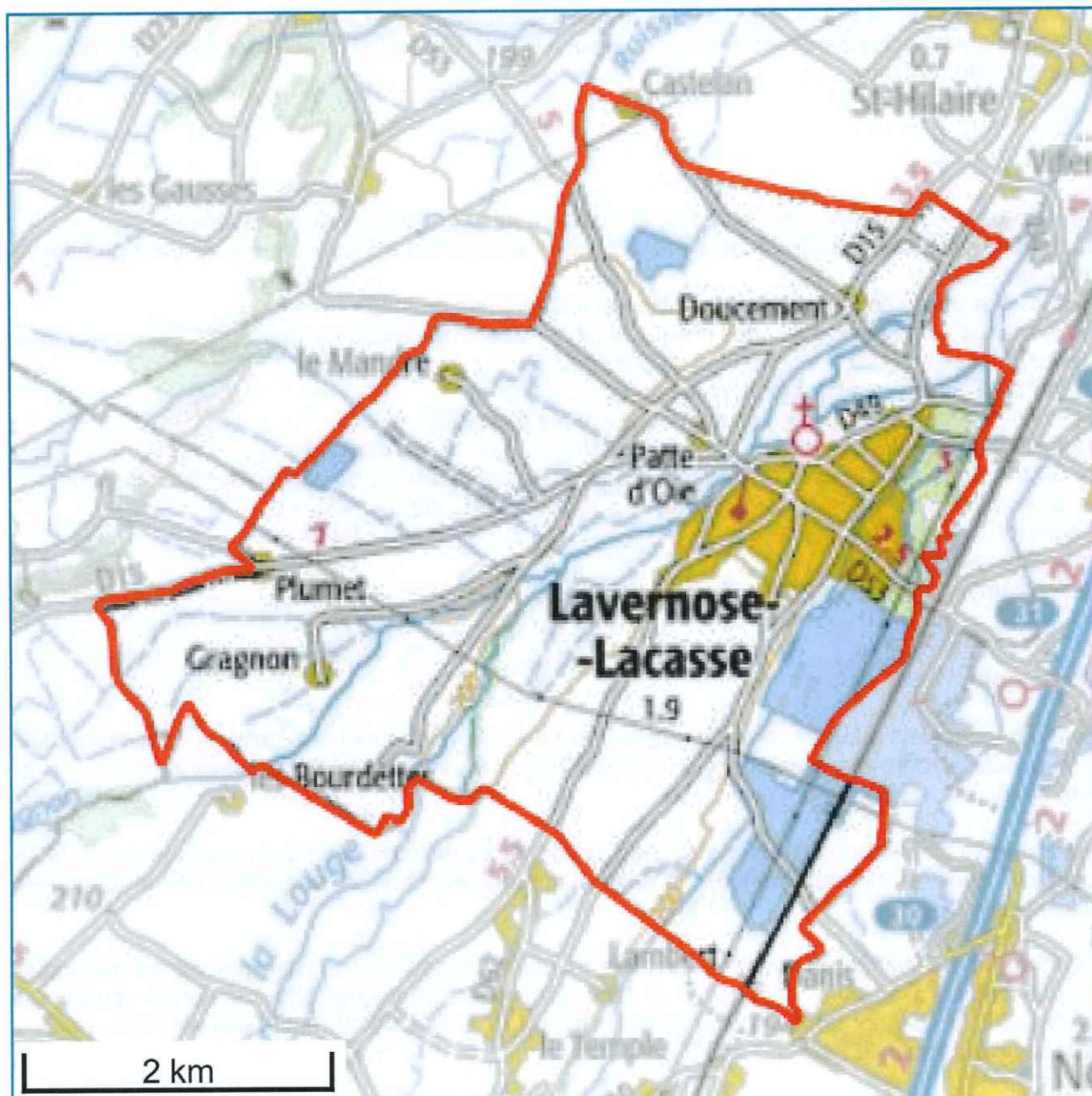
Cette étude agricole s'appuie sur une enquête menée au cours des mois d'octobre à décembre 2020 par le conseiller agro-environnement du Conseil départemental de la Haute-Garonne basé sur le canton de Muret.

Un questionnaire a été soumis aux personnes exploitant au moins une parcelle quelque soit la taille de celle-ci, dans le périmètre d'étude de cette commune. Au final, 21 enquêtes ont été restituées puis analysées.

Les cartes ont été élaborées avec les données recueillies à partir du registre parcellaire graphique des exploitations, avec comme support, un fond ortho photographique (photo aérienne couleur de l'IGN de 2010) ou cartographique (Scan25 de l'IGN) ou RPG PAC 2019 (outil Telepac). Elles ont été construites avec l'outil de type SIG « QGIS ».

1 – DONNEES DE CADRAGE

La zone d'étude s'étend sur la commune de LAVERNOSE-LACASSE (1783 ha)



Carte 1 : Plan de situation de la commune étudiée

RPG : ILOTS PAC



Carte 2 : RPG PAC 2019 sur Lavernose-Lacasse

La SAU sur la commune de LAVERNOSE-LACASSE est proche de 1300 ha.
Au moins 21 exploitations y travaillent au moins une parcelle (restitution des enquêtes).
D'autres parcelles sont exploitées sur la commune mais les personnes n'ont pu être enquêtées.

Des surfaces non déclarées à la PAC ont été identifiées : il s'agit soit de retraits soit de divers propriétaires de parcelles, parfois en attente de changement d'affectation (urbanisme). En effet, ces parcelles hors PAC sont de 2 types : très petites surfaces ou plus grandes surfaces, souvent en lien avec le développement des gravières au Sud de la commune.



Carte 3 : Répartition des exploitations sur la commune de Lavernose-Lacasse (une couleur par exploitation, blanc noir représente les surfaces non enquêtées).

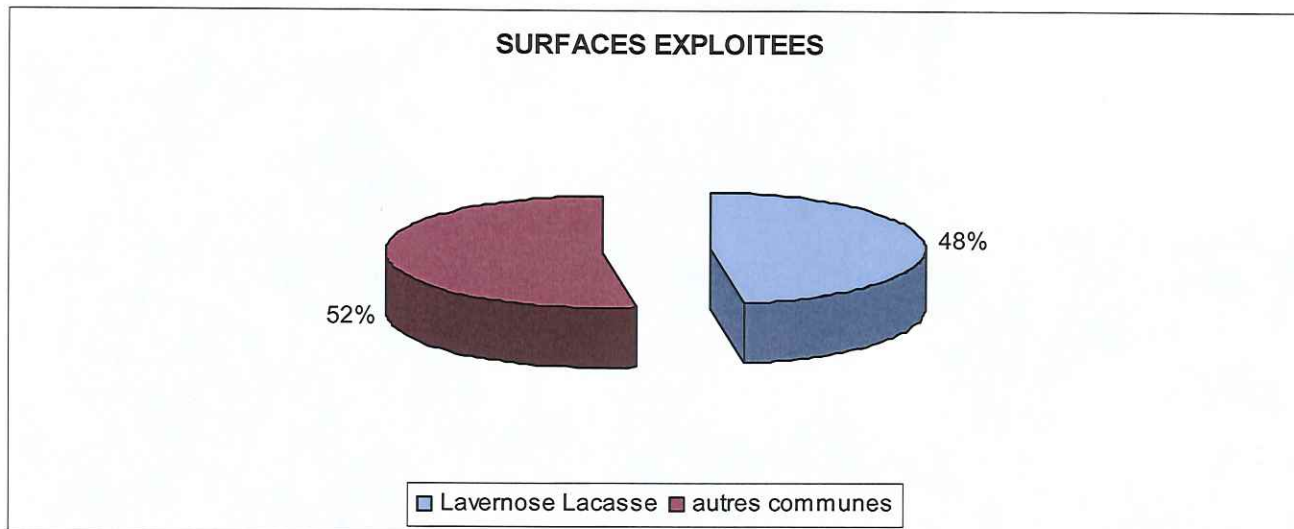
2 – LES EXPLOITATIONS

• Répartition de la SAU :

Les résultats présentés ci-après sont issus de l'analyse des 21 enquêtes réceptionnées (plus de 80 % du nombre d'exploitants estimés auraient répondu). Ces 21 exploitations travaillent 1076 ha sur Lavernose-Lacasse, représentant 83 % de la SAU de la commune.

Parmi elles, 12 ont leur siège social à Lavernose-Lacasse (plus de la moitié des exploitations y travaillant) et exploitent 783 ha (soit 60% de la SAU de cette commune).

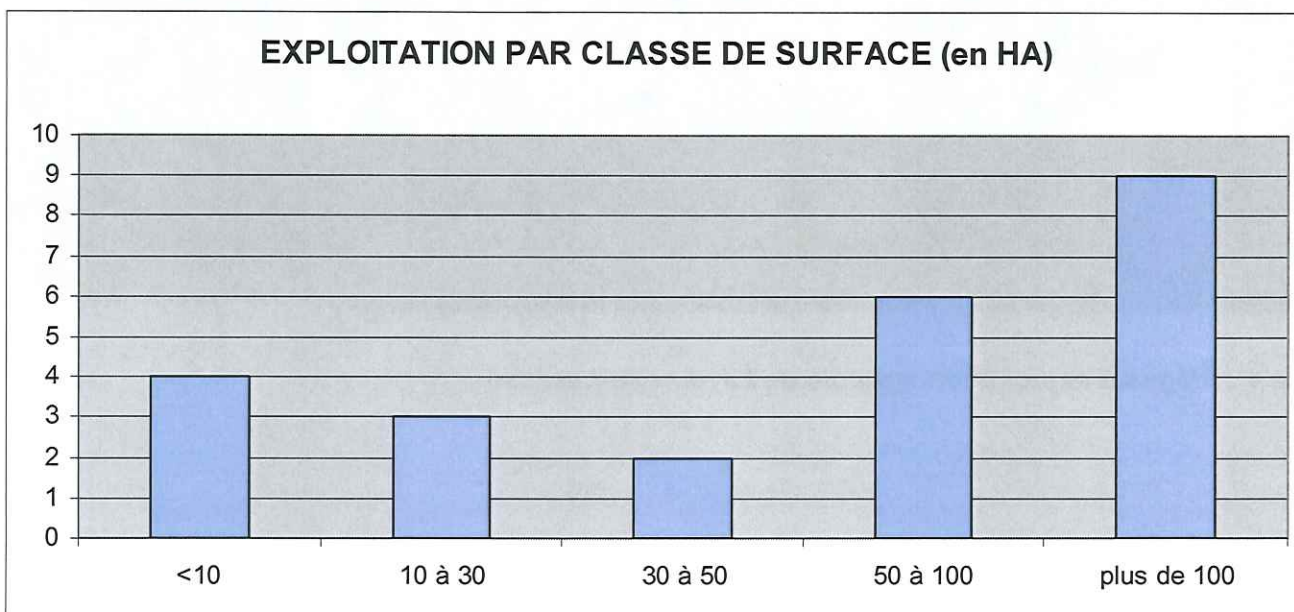
Ces 21 exploitations travaillent au total 2 254 ha répartis comme suit géographiquement :



La SAU moyenne des exploitations travaillant sur cette commune est de 112 ha, sachant que :

- Celles ayant leur siège social sur Lavernose-Lacasse ont une SAU moyenne de 89 ha
- Celles ayant leur siège situé hors Lavernose Lacasse ont une SAU moyenne de 148 ha.
- 4 agriculteurs exploitent moins de 10 ha sur Lavernose-Lacasse (tous retraités et 3 étant basés sur cette commune).

Ceci montre une diversité de situation (cf graphe ci-après) :

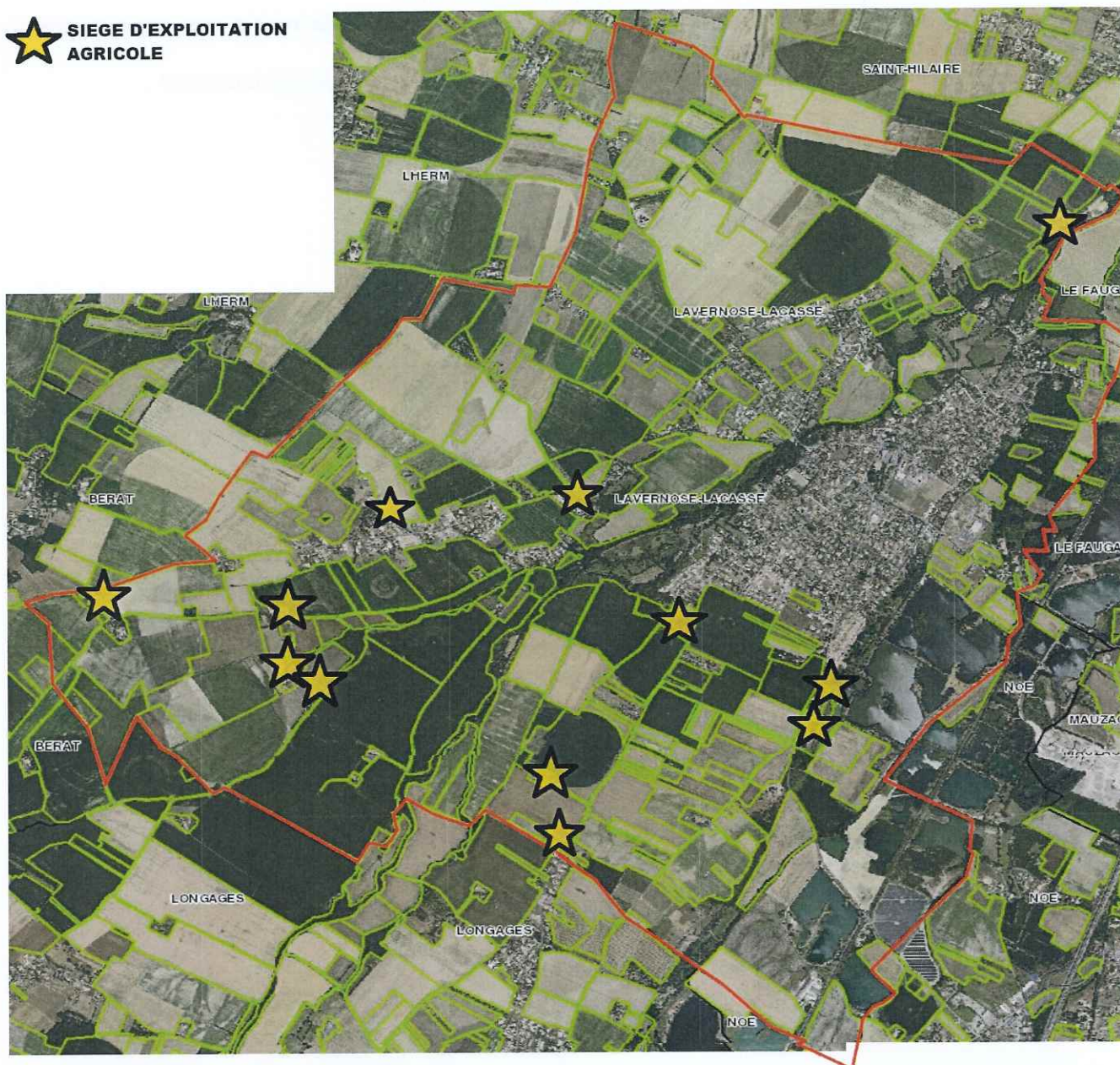


Pour mémoire, en comparaison avec le recensement agricole de 2010 : la SAU moyenne d'une exploitation est de 55 ha en France, de 48 ha en Midi-Pyrénées et de 52 ha en Haute-Garonne.

• Bâtiments agricoles, Sièges d'exploitation :

A partir de l'expertise locale, 21 exploitants agricoles ont pu être localisés ainsi :

- 12 exploitations ont le siège social situé sur la commune
- 9 exploitations ont le siège social situé hors commune (voir carte ci-joint, pour les hors-communes les sièges les plus éloignés n'apparaissent pas)

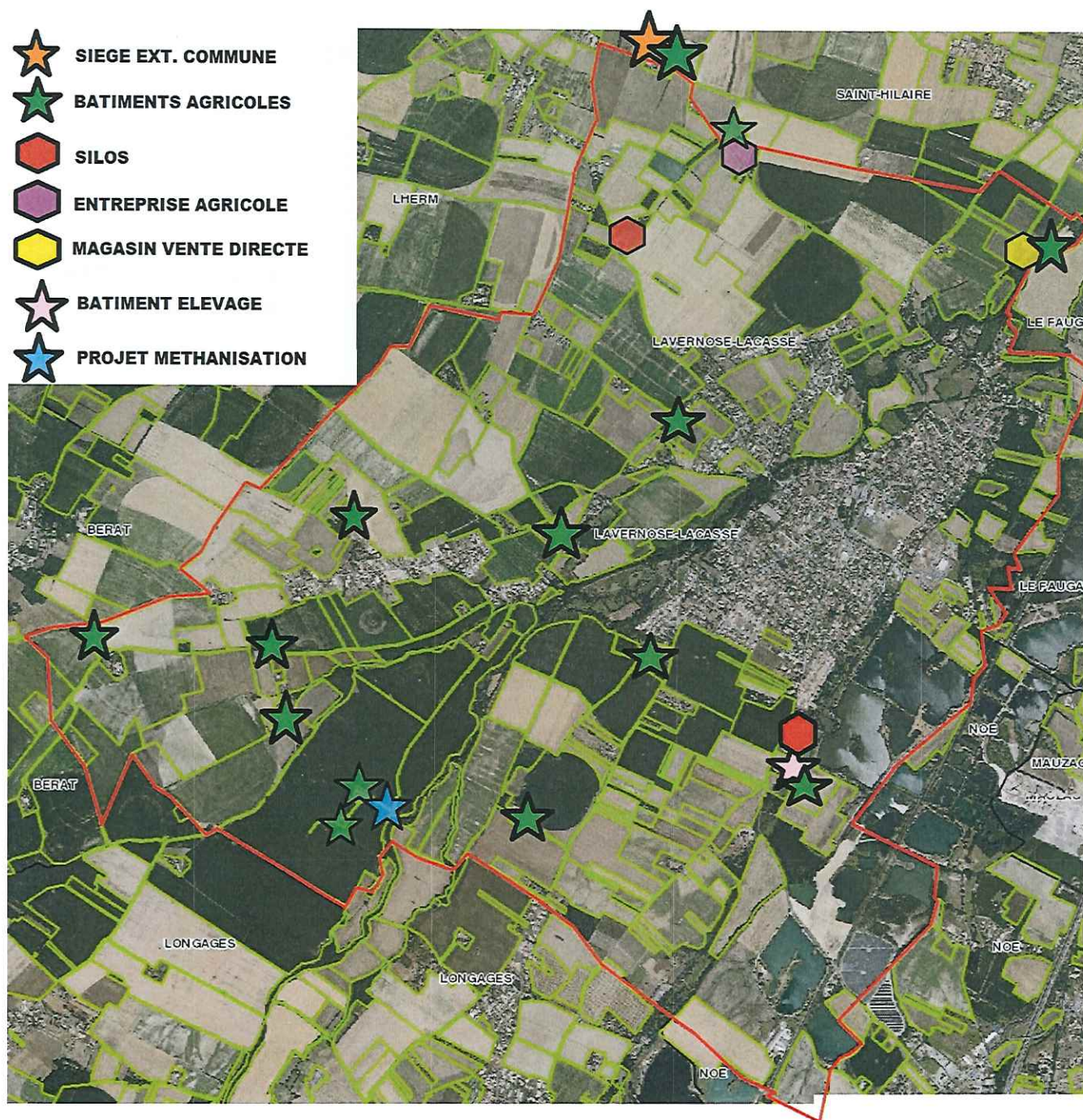


Carte 4 : Sièges d'exploitation agricole de Lavernose-Lacasse

• Nature des bâtiments agricoles en activité et en projet :

L'enquête auprès des exploitants a permis de recenser sur la commune de Lavernose-Lacasse :

- 26 bâtiments de stockage de matériel (6780 m²),
- 2 bâtiments de stockage de céréales pour 4300 T,
- 1 Bâtiment d'élevage (moins de 100 m²)
- 1 magasin 100 m² (fruits, légumes, miel ...)
- 2 projets bâtiments de stockage de matériel (1100 m² - non localisés à ce jour)
- 1 projet de méthanisation (en cours d'élaboration)



Carte 5: Bâtiments directement liés à l'activité agricole de Lavernose-Lacasse (actuels et projets)

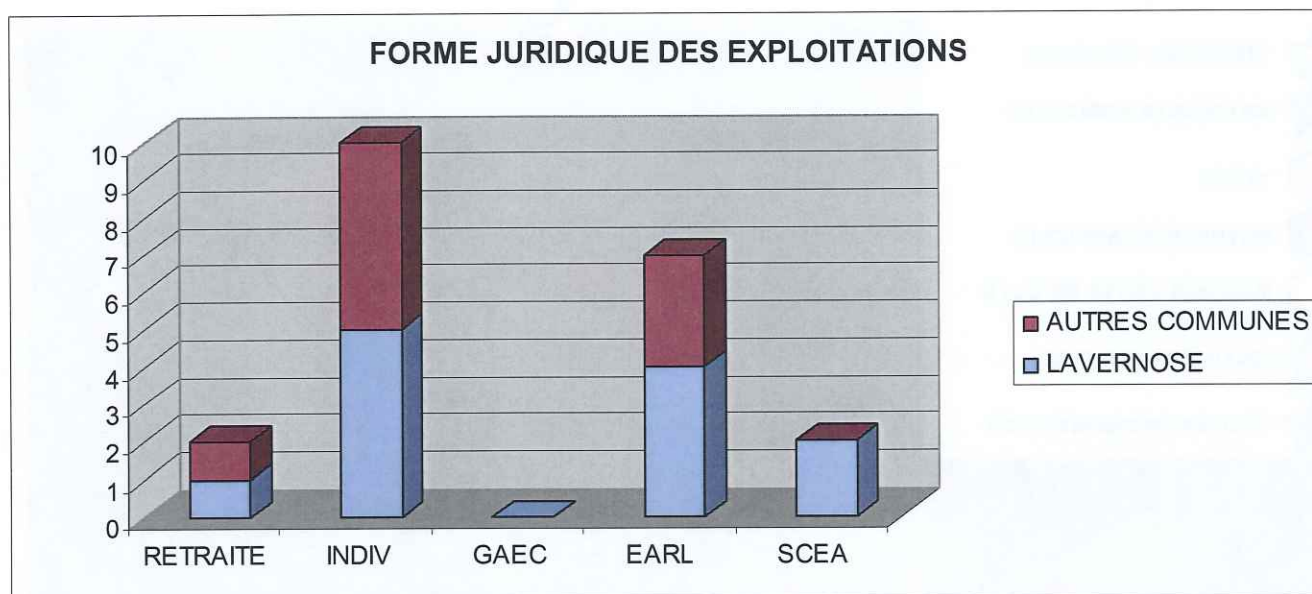
3 - LES EXPLOITANTS AGRICOLES

• Statut juridique des exploitations :

Parmi les 21 enquêtés, 12 possèdent le statut d'exploitation individuelle (50% des enquêtes, dont les tous les retraités) dont 8 ont le siège social à Lavernose-Lacasse.

Les formes sociétaires concernent 9 exploitations dont 6 ont le siège social à Lavernose-Lacasse. Ces 9 exploitations regroupent 18 associés-exploitants, sous forme soit d'EARL, soit de SCEA. Il n'y pas eu de forme GAEC recensée dans cet état des lieux.

A titre de comparaison, en Haute-Garonne 79% des exploitations sont individuelles.



• Répartition des chefs d'exploitation par classe d'âge :

Globalement,

Sur l'ensemble des 21 enquêtes :

- 12 exploitants ont plus de 55 ans (57 %)
- 3 ont moins de 40 ans (14 %)

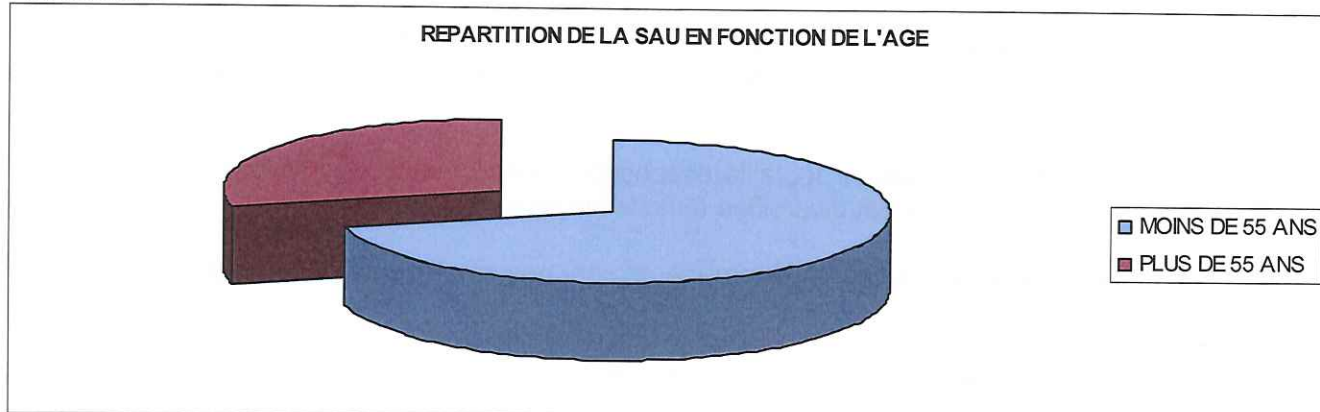
En ce qui concerne les 12 exploitations ayant le siège social sur Lavernose-Lacasse :

- 7 exploitants ont plus de 55 ans (58 %)
- 1 agriculteur a moins de 40 ans.

NB : Pour les sociétés, l'âge retenu est celui de l'associé le plus jeune.

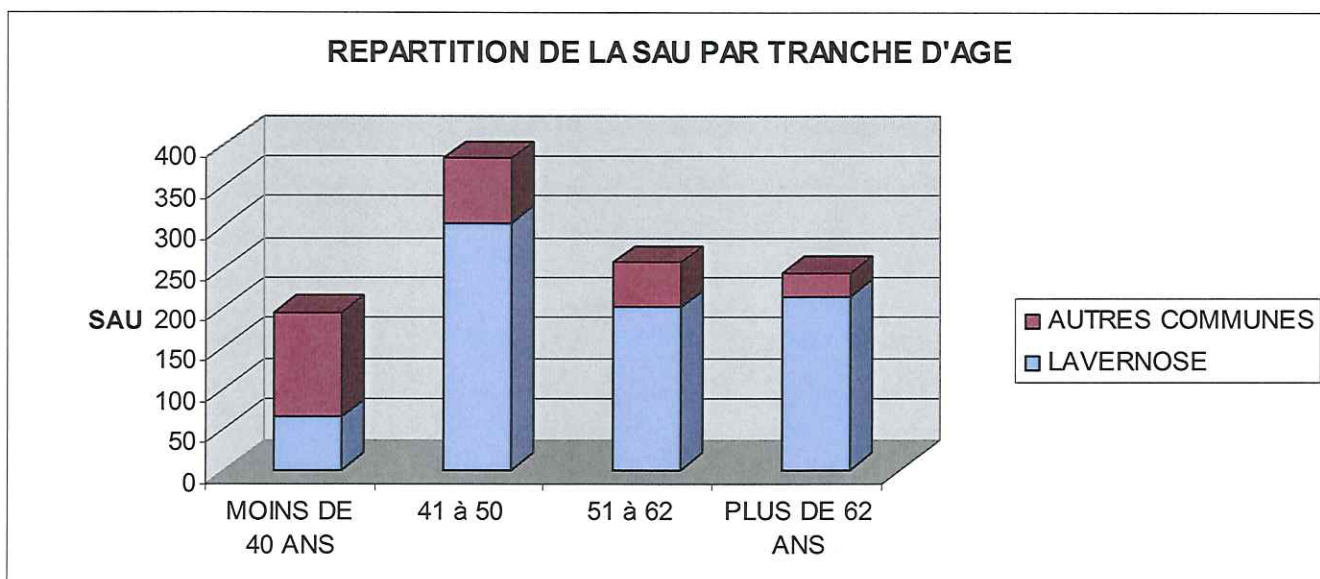
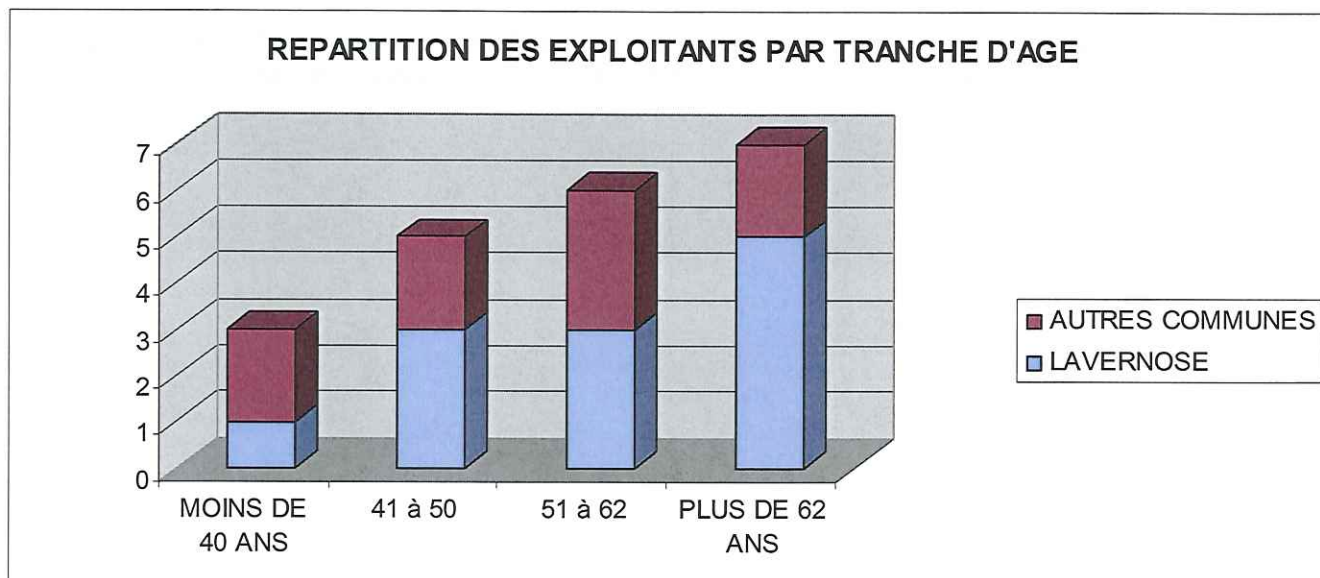
A titre de comparaison en Haute-Garonne, 56% des chefs d'exploitations ont plus de 55 ans.

71 % de la SAU exploitée sur Lavernose-Lacasse est mise en valeur par des agriculteurs de moins de 55 ans.



Pour détailler la répartition des tranches d'âge en lien avec la localisation du siège social :

Les histogrammes ci-dessous montrent la répartition par tranche d'âge, du nombre d'exploitants et de la SAU exploitée. Ils font la distinction en fonction du siège d'exploitation (Lavernose- Lacasse ou autres communes).



• L'emploi salarié dans les exploitations :

Parmi les 12 exploitants ayant leur siège social à Lavernose-Lacasse, au total, 3 exploitations emploient de la main d'œuvre salariée pour 4 ETP dont 1 exploitation qui emploie à elle seule 1.5 ETP + 7 saisonniers.

En réalité, cette main d'œuvre salariée travaille essentiellement sur cette exploitation céréalière (à 1,5 ETP et 7 saisonniers) car elle s'est diversifiée dans les fruits et légumes.

La plupart des exploitants en activité sur la commune ne sont pas employeurs de main d'œuvre.

• Part des revenus agricoles des exploitants :

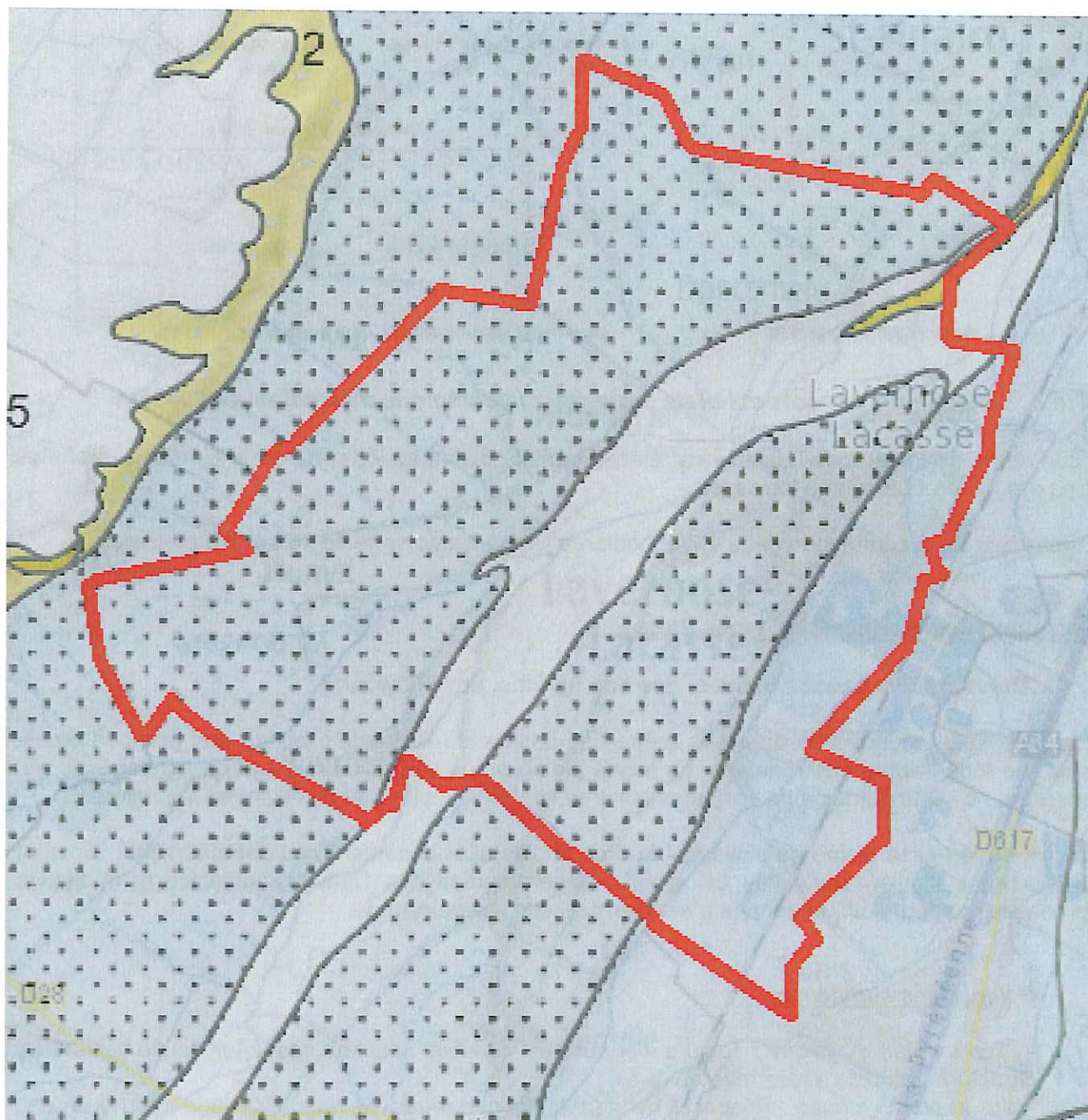
Parmi les 12 exploitants ayant leur siège social à Lavernose-Lacasse, 8 ont un revenu exclusivement agricole et 4 ont des revenus extérieurs.

Parmi ces 4 exploitations, les cas sont très divers :

- Retraite d'une activité salariée (sans être déjà retraité agricole)
- Revenus locatifs
- Prestations de services diverses (moisson, entreprise de travaux public, stockage à façon, espace vert ...), ce qui peut représenter entre 10 et 50% de leur revenu global.

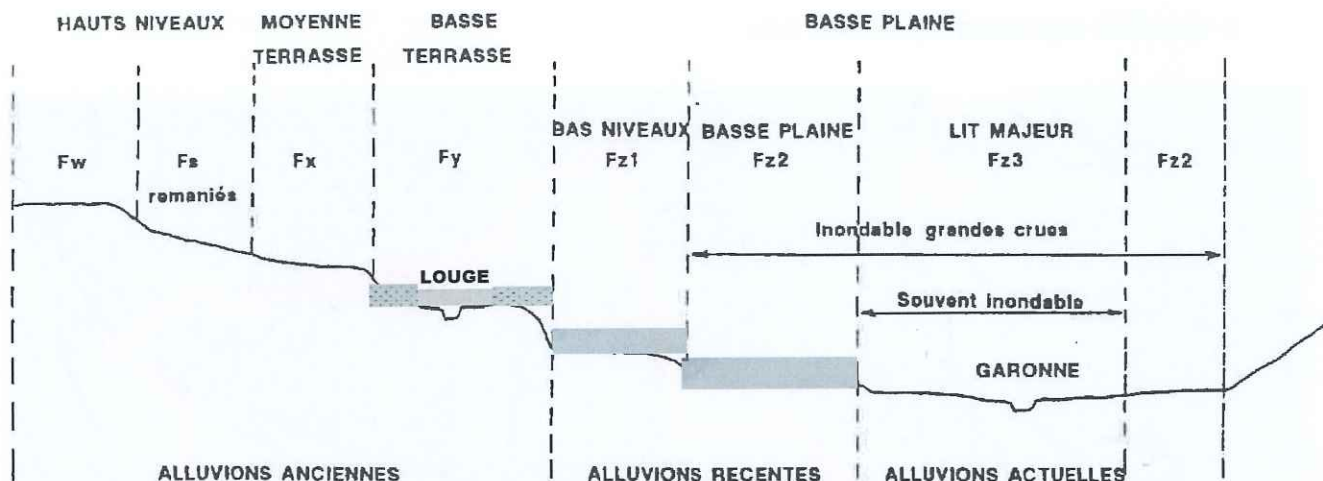
4 FONCIER AGRICOLE

- Qualité agronomique des sols :



Carte 6 : types de sol sur Lavernose-Lacasse

- Alluvions des basses plaines, des bas niveaux de la Garonne
- Alluvions actuelles des rivières secondaires
- Alluvions des basses terrasses de la Garonne
- Marnes et molasses de l'Aquitaniien



Carte 7 : Coupe-type des sols et reliefs traversant la commune de Lavernose-Lacasse

La commune de Lavernose-Lacasse est établie dans la plaine toulousaine de la Garonne, à cheval sur sa première et deuxième terrasse.

La superficie de la commune est de 1 783 hectares ; son altitude varie de 181 à 210 mètres.

Description des 3 principaux types de sol :

- **Alluvions des basses plaines, des bas niveaux de la Garonne :**

La basse plaine exondée de quelques mètres au-dessus du lit actuel s'inonde aux grandes crues. Elle a une topographie très régulière. La basse plaine et les bas niveaux sont très agricoles de par leur nature : c'est le domaine des grandes cultures, de l'arboriculture et des cultures légumières.

Les sols de la basse plaine ne subissent que de faibles alluvionnements ou entraînements. Ce sont des sols bruns alluviaux, calcaires, calciques ou légèrement acides. Dans les anciens bras du fleuve, le processus pédogénétique dominant est bien souvent l'hydromorphie.

Potentialités agronomiques :

- *Sur le plan physique* : texture de surface variable souvent assez argileuse (20-35%). Structure naturelle assez favorable.
- *Sur le plan hydrique* : Réserves hydriques élevées à très élevées. Drainage interne un peu lent (ressuyage de la surface un peu lent).
- *Sur le plan chimique* : Bonne fertilité chimique.

-> A Lavernose-Lacasse, cette zone est actuellement principalement occupée par des anciennes gravières et gravières en exploitation.

- **Alluvions actuelles des rivières secondaires : Louge**

Les sols sont peu évolués, constitués d'apport alluvial. Leur texture sableuse à limoneuse en surface et souvent sableuse à sablo-graveleuse à moyenne profondeur.

Les sols du lit majeur présentent une grande hétérogénéité spatiale (texture, cailloux) en surface liée aux sinuosités de la rivière. Ces sols du lit majeur sont jeunes : ils subissent encore des érosions et des alluvionnements à l'occasion des crues. Ce sont des sols peu évolués d'apport alluvial.

Le lit majeur de la Louge, fréquemment inondé est souvent occupé par des bois ou peupleraies, zone également favorable aux cultures d'été.

Potentialités agronomiques :

- Sur le plan physique : texture de surface très variable
- Sur le plan hydrique : réserves hydriques élevées, inondations possibles
- Sur le plan chimique : bonne fertilité chimique

-> A Lavernose-Lacasse, cette zone est actuellement occupée par des grandes cultures, dont celles d'été.

- **Alluvions des basses terrasses de la Garonne**

Situées sur un ensemble de terrasses planes étagées en rive gauche de la Garonne, les alluvions des basses terrasses sont caractérisées par une couche limoneuse en surface de 20 à 60 cm recouvrant des argiles sur plusieurs mètres d'épaisseur sur une couche de cailloutis siliceux hétérogènes à lits sableux. Ces terrasses sont compartimentées par l'érosion de ruisseaux secondaires. Sur les terrasses moyennes et les terrasses supérieures prédominent des sols lessivés hydromorphes plus ou moins dégradés. Le drainage de ce type de sol est souvent déficient. Entre les niveaux de terrasses et sur les versants des rivières entaillant les terrasses, les sols bruns sont lessivés, rajeunis par un décapage lié à l'érosion.

Potentialités agronomiques des sols de brousses

- Sur le plan physique : tendance à la battance, à la reprise en masse et à l'asphyxie.
- Sur le plan hydrique : drainage interne déficient (horizon de surface facilement engorgé) avec des réserves en eau moyennes à faibles.
- Sur le plan chimique : naturellement acide et pauvre chimiquement mais souvent corrigé avec les amendements et la fertilisation.

-> A Lavernose-Lacasse, cette zone est actuellement occupée par des grandes cultures, dont celles d'été.

NB : Sources et références documentaires :

- carto.picto-occitanie.fr/1/geologie.map
- Guide des sols Chambre Régionale Agricole Occitanie
- Carte des sols et de drainage du secteur de référence du Villemurois 1984

• **Mode de faire-valoir :**

- Les 21 exploitations étudiées sont propriétaires en moyenne 48 % de leur SAU (toutes communes confondues).
- Les 12 exploitations ayant leur siège social à Lavernose-Lacasse exploitent en propriété 33% de la SAU communale

Au final, 27% de la SAU communale sont gérés par d'autres modes de faire-valoir des terres plus ou moins précaires : bail à ferme de différentes durées mais aussi convention mise à disposition d'une société, CMD SAFER, prêt à usage gratuit...

5 - PRODUCTIONS AGRICOLES

• Orientations technico-économique des exploitations :

95% des exploitations sont spécialisées en production de grandes cultures (soit 20 exploitations sur 21)

Il y a aussi 5% d'exploitations spécialisées en maraîchages (soit 1 structure céréalière qui s'est diversifiée il y a quelques années et qui continue en 2020 à privilégier le maraîchage).

• Productions végétales :

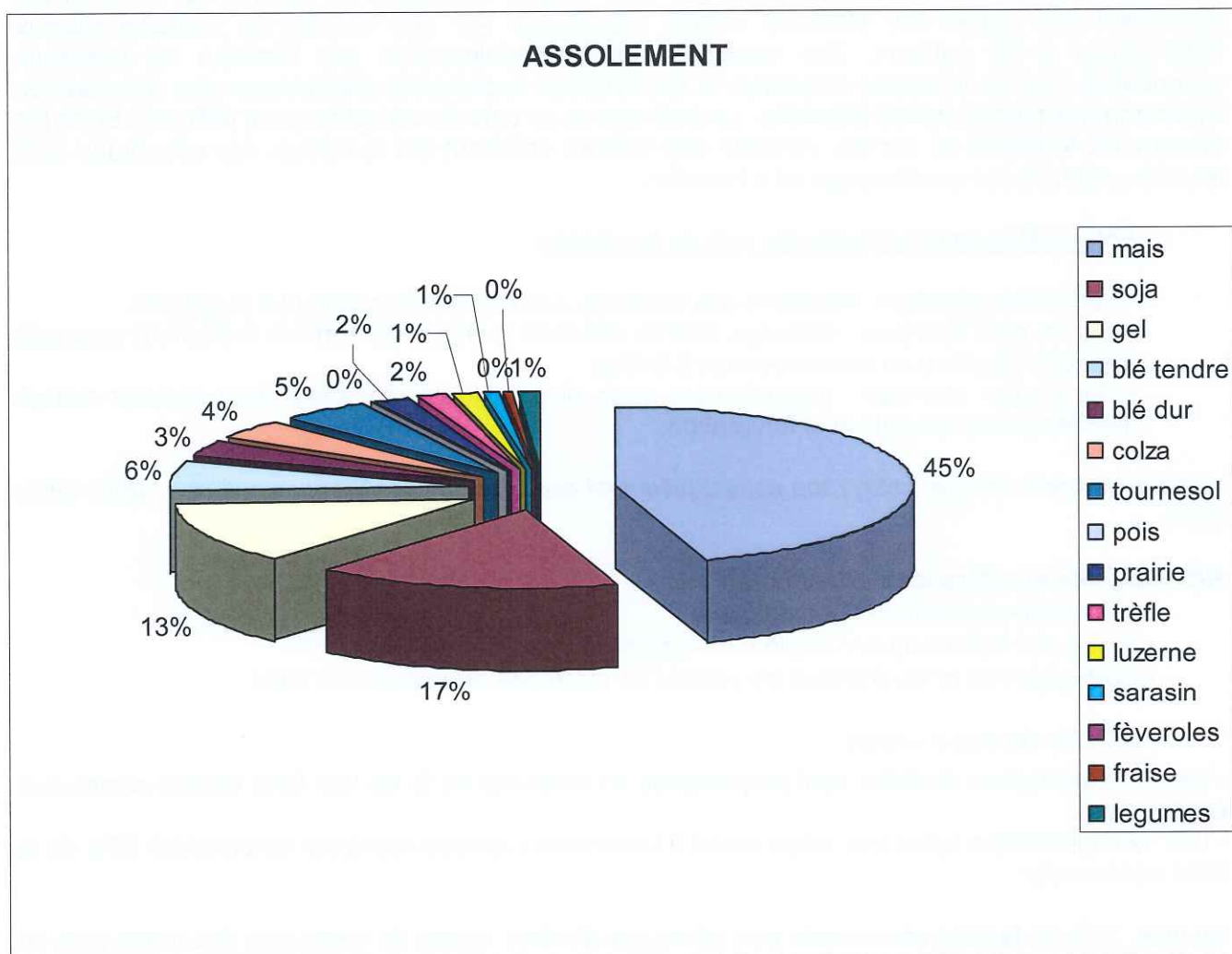
A Lavernose-Lacasse, les parcelles agricoles sont occupées :

- 54 % de la sole est consacrée aux céréales dont 45 % au maïs.
- 15 % aux prairies et jachères dont 2 % aux prairies qui sont à dominante temporaire.
- 17 % au soja

La part des cultures d'hiver est de 14 % et celle des cultures d'été est de 67 %.

Le graphique représente ci-après la part des cultures en 2020 sur Lavernose Lacasse.

Rq : Les surfaces exploitées en maraichage ou horticulture non déclarées à la PAC ne figurent pas.



• Productions végétales spéciales :

Les enquêtes ont permis de déterminer que la production de semences (essentiellement de soja, en multiplication) est pratiquée par 1 agriculteur pour un total 20 ha.

En plus de sa production céréalière, 1 SCEA s'est diversifiée dans la production d'asperges, fraises et autres légumes. La société fait des marchés et de la vente directe sur place grâce à son magasin. Elle vend aussi la production à d'autres producteurs.

• Irrigation et drainage :

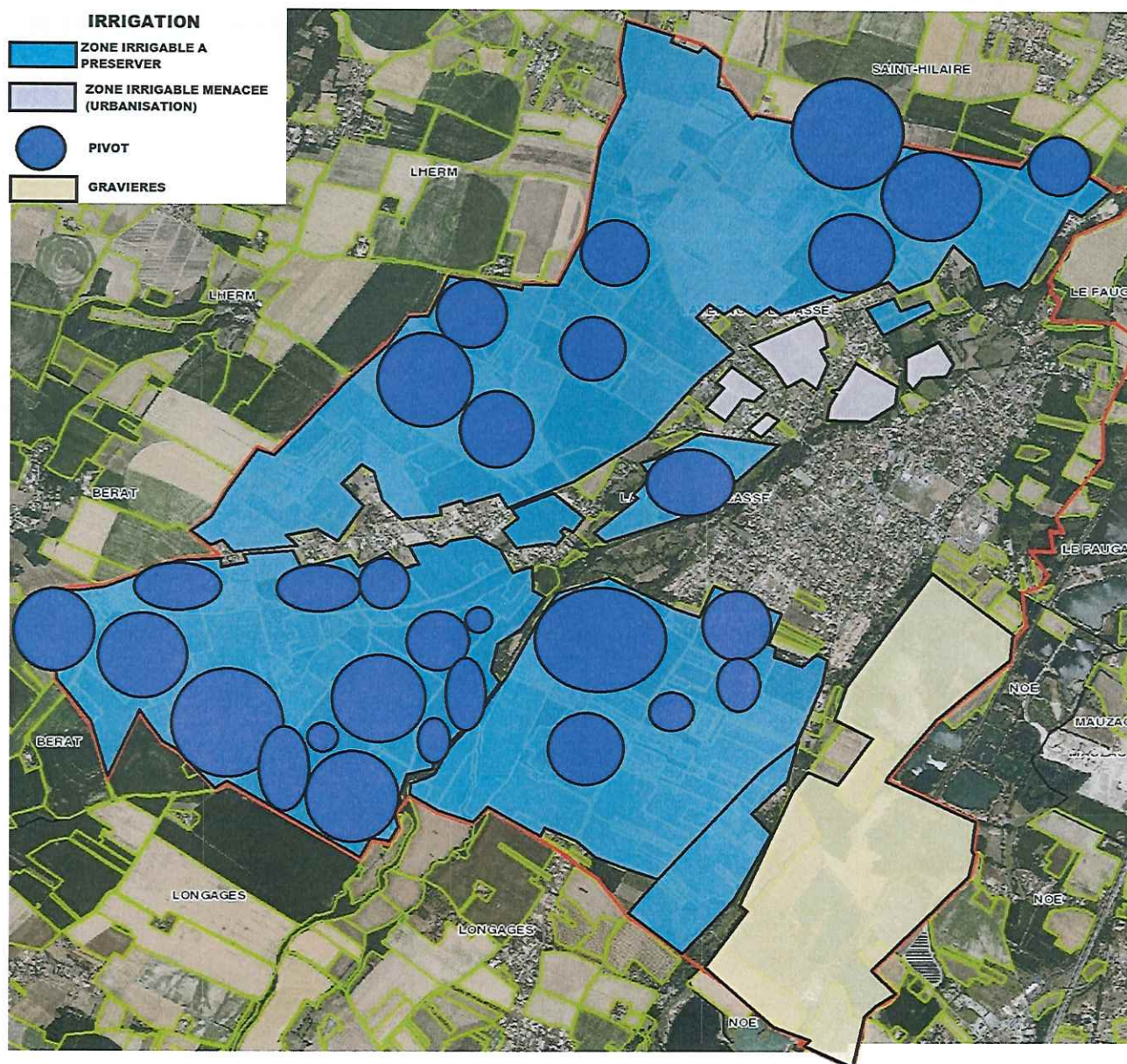
185 ha sont drainés sur Lavernose-Lacasse par 8 exploitants : sur des parcelles entières ou alors partiellement. Les 21 exploitations étudiées irriguent en moyenne 63% de leur SAU, toutes communes confondues. Sur Lavernose-Lacasse, plus de 600 ha sont irrigués par 15 exploitations, soit 46 % de sa SAU communale.

La carte ci-dessous permet de situer les terres irrigables sur la commune de Lavernose-Lacasse.

- Il existe 2 réseaux collectifs d'irrigation :

- l'ASA de l'Aussau
- l'ASA du Gagnon
- des pompages individuels existent à partir de la Louge, des lacs privés

La large majorité des parcelles sont équipées de pivots. L'irrigation permet des diversifications (légumes, fruits), des cultures spéciales (soja, maïs waxy...). Ces zones sont à préserver pour la pérennité de l'agriculture sur la commune.



Carte 8 : Terres irrigables à Lavernose-Lacasse

- **Productions animales :**

Il n'y a plus d'éleveurs référencés sur la commune, un seul agriculteur élève une vingtaine de brebis et est très proche de la retraite.

- **Transformation et commercialisation :**

Transformation des produits

L'enquête n'a pas permis d'identifier d'atelier de transformation de produits.

Commercialisation

- La majorité des produits sont vendus à des coopératives ou des négociants
- Il y a toutefois 1 structure qui utilise les circuits courts :
- La vente se fait :
 - sur les marchés de plein vent
 - par vente à la ferme
 - en magasin de producteurs.

Sur Lavernose-Lacasse, il y a donc 1 seul point de vente à la ferme (légumes fruits et autres produits), parmi les 21 exploitations enquêtées.

Signes de qualité

A noter, une seule exploitation est labélisée en Agriculture Biologique et sur près d'un tiers des surfaces (60ha en grandes cultures).

- **Activité de tourisme et de loisirs :**

Il n'a pas été recensé d'activité d'accueil à la ferme (gites ou ferme auberge).

6 - AVENIR DES EXPLOITATIONS ET LEURS PROJETS

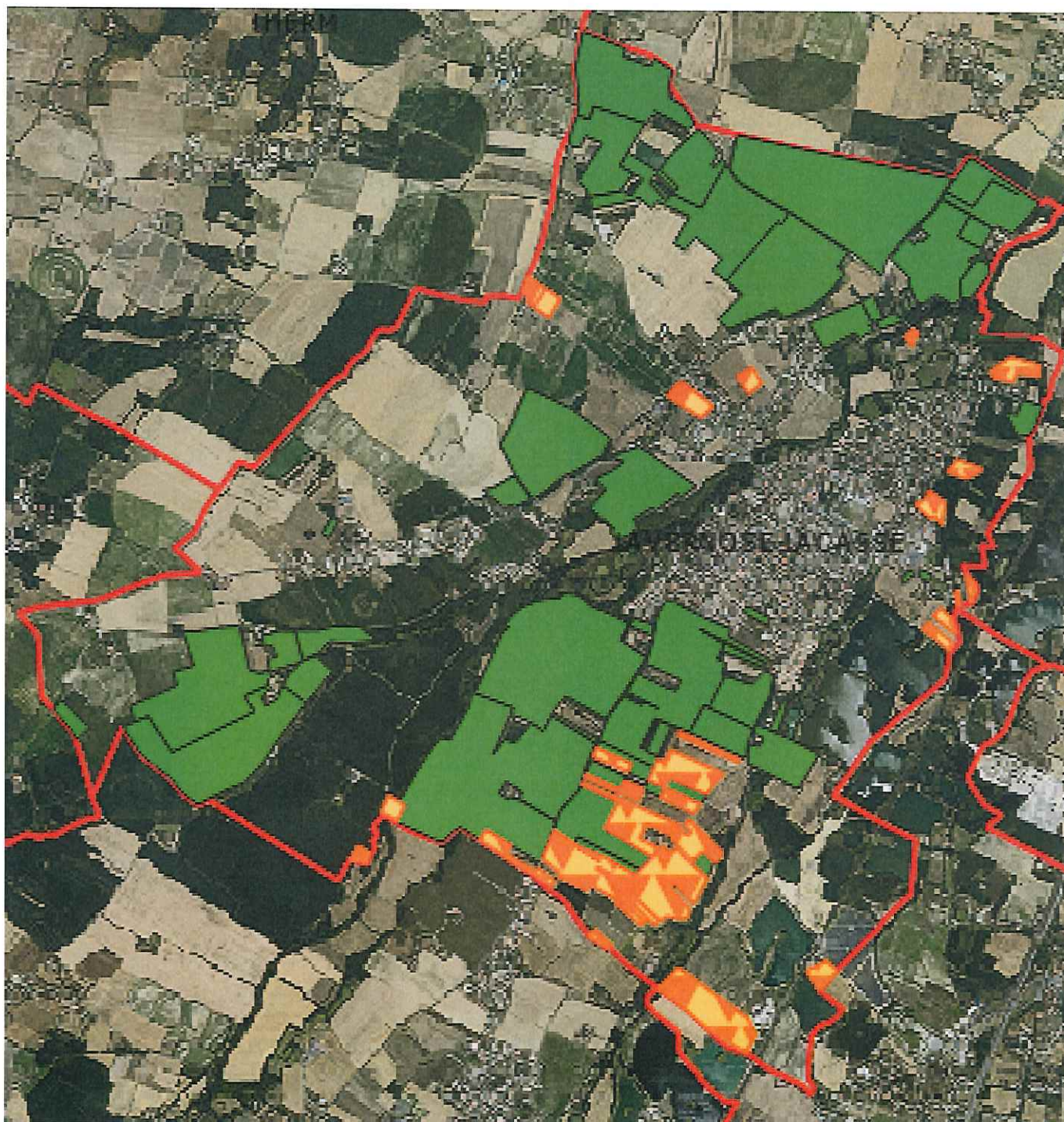
• Succession des exploitations :

Parmi les 21 structures enquêtées, 12 exploitations ont leur chef d'exploitation de plus de 55 ans :

- 6 déclarent avoir une succession assurée
- 2 déclarent ne pas en avoir
- 4 ne savent pas encore

En zoomant sur la commune de Lavernose-Lacasse :

- 2 exploitations et 63 ha n'ont pas encore une succession assurée



Carte 9 : Répartition des terres exploitées par les plus de 55 ans à Lavernose-Lacasse
(en orange, surfaces non enquêtées) :

- **Les projets d'exploitations :**

2 exploitations déclarent vouloir donner une nouvelle orientation à leur activité :

- 1 projet de méthanisation
- 1 projet de conversion à l'Agriculture biologique (passage de toute l'exploitation ?).

- **Autres problèmes particuliers mentionnés lors de l'enquête:**

Certaines problématiques ont été relevées de façon assez significative :

- 6 agriculteurs citent des difficultés de circulation des engins agricoles sur la voirie.
- 8 agriculteurs parlent de problèmes liés au voisinage (pulvérisation, moisson...).

La méconnaissance grandissante des riverains par rapport à l'activité agricole est une explication régulièrement évoquée par les exploitants. Il est à noter que des tensions avec l'ensemble des riverains sont à prendre en considération pour l'aménagement de la commune.

SYNTHESE ET CONCLUSION GENERALE:

L'espace agricole représente 73 % de la surface communale.

Basée sur la culture de céréales (maïs, blé...) et avec une bonne part d'irrigation (maïs, soja ...), l'agriculture maintient une place importante. Elle tend cependant à diminuer peu à peu en faveur de zones résidentielles liées à la proximité de l'agglomération toulousaine.

Plus de 25 exploitations agricoles mettraient en valeur des terres agricoles sur Lavernose-Lacasse, dont 21 ont pu être étudiées, et 12 d'entre elles qui ont leur siège social sur cette commune.

- 12 exploitants sur 21 ont plus de 55 ans et 3 agriculteurs ont moins de 40 ans.
- 2 exploitations sur 21 n'ont pas de succession assurée et continuent pourtant leurs activités sans gestion de cette transmission.

Forces	<ul style="list-style-type: none">- Ressource en eau présente à Lavernose-Lacasse (grande zone irrigable), ce qui permet des cultures spéciales et de la résilience face aux sécheresses estivales.- La bonne potentialité des sols d'alluvions doit être conservée	Faiblesses	<ul style="list-style-type: none">- Le contexte économique agricole est souvent difficile ces dernières années.- Le manque de diversifications : grandes cultures céréalières très principalement.- Une population agricole vieillissante- Une approche patrimoniale et financière du foncier agricole par les propriétaires avec un frein important envers le statut du fermage.
Opportunités	<ul style="list-style-type: none">- Un bon potentiel de consommation de proximité (démographie de Lavernose-Lacasse et ses alentours)- 6 installations avec reprises d'exploitations existantes de type familial sont potentielles.- 1 ou 2 installations hors cadre familial suite à la vente d'une parcelle (<i>petites surfaces, maraîchage</i>) sont évoquées sans délai précis.	Risques	<ul style="list-style-type: none">- Diminution plus ou moins importante de la population agricole sur la commune, en lien avec la pyramide des âges.- Gravières concurrençant l'usage des surfaces agricoles- Urbanisme et consommation modérée de foncier agricole- Urbanisme et cohabitation avec les riverains